



Prague Casting Services a.s.

**Výroční zpráva
2020**

Obsah

1	Základní informace o společnosti	3
1.1	Název a právní status, sídlo a kontakt	3
1.2	Předmět podnikání:	3
1.3	Statutární orgán a dozorčí rada	4
1.4	Akcionáři společnosti	4
1.5	Struktura zaměstnanců	4
2	Historie společnosti	5
3	Systém řízení společnosti a zabezpečování jakosti	6
4	Výzkum a vývoj	6
5	Ochrana životního prostředí a aktivity v oblasti pracovněprávních vztahů	7
6	Organizační složky v zahraničí	7
7	Výrobky a trh	8
8	Investice	8
9	Cíle a metody řízení rizik	9
10	Rozvaha	10
10.1	Aktiva	10
10.2	Pasiva	11
11	Výkaz zisku a ztrát	12
12	Přehled o peněžních tocích	13
13	Přehled o změnách vlastního kapitálu	14
14	Závěr	14

Příloha 1 – Zpráva nezávislého auditora

Příloha 2 – Účetní závěrka

Příloha 3 – Zpráva o vztazích mezi propojenými osobami



1 Základní informace o společnosti

1.1 Název a právní status, sídlo a kontakt

Prague Casting Services a.s.

Radlická 227/107
158 00 Praha 5 - Jinonice
Česká republika

tel.: +420 222 531 552
+420 222 531 565
fax: +420 222 531 569

e-mail : centralnet@praguecast.cz
webové stránky: www.praguecast.cz

IČ: 40766080
DIČ: CZ40766080

den zápisu do obchodního rejstříku: 4. července 1991
společnost je zapsána v obchodním rejstříku vedeném Městským soudem v Praze
v oddílu B, vložce č. 812
Založena na základě zakladatelské smlouvy v roce 1991.

Základní kapitál: 56 253 400 Kč je rozdělen na listinné akcie znějící na jméno o jmenovité hodnotě 100,- Kč.

1.2 Předmět podnikání:

	Od:
• Slévárenství, modelářství	18.02.2009
• Obráběčství	18.02.2009
• Výroba, obchod a služby neuvedené v přílohách 1 až 3 živnost. zákona	18.02.2009
• Povrchové úpravy a svařování kovů a dalších materiálů	15.12.2006
• Stavba strojů s mechanickým pohonem	10.02.1995
• Koupě zboží za účelem jeho dalšího prodeje a prodej	10.02.1995
• Poradenská činnost v oblasti obchodu a marketingu	10.02.1995



1.3 Statutární orgán a dozorčí rada

V roce 2020 došlo ke změně stanov společnosti související se změnou vnitřní struktury společnosti z monistického (správní rada a statutární ředitel) na dualistický systém (dozorčí rada a představenstvo). Orgány společnosti jsou: valná hromada, dozorčí rada, představenstvo. Došlo ke zvolení předsedy, místopředsedy a členů dozorčí rady. Byl zvolen člen představenstva.

Ke dni 30.9.2020 byl v obchodním rejstříku vymazán jako statutární ředitel Ing. Rudolf Vlášek a zapsán jako člen představenstva.

Ke dni 30.9.2020 bylo v obchodním rejstříku zapsáno složení dozorčí rady:
Ing. Michal Černý, předseda dozorčí rady,
Ing. Václav Havlan, místopředseda dozorčí rady,
Mgr. Ing. Martin Černý, člen dozorčí rady.

1.4 Akcionáři společnosti

Ke dni 1.10.2020 došlo ke změně akcionáře. Listinné akcie společnosti Prague Casting Services a.s. jsou ve vlastnictví jednoho akcionáře, společnosti WALTER 2020 s.r.o. v počtu 562 534 ks.

1.5 Struktura zaměstnanců

Společnost Prague Casting Services a.s. zaměstnávala v roce 2020 průměrně 87 zaměstnanců.

Rozdělení zaměstnanců společnosti podle zaměření k 31.12.2020

Výroba	Kontrola	Technologie a Metalurgie	Logistika	Údržba	Administrativa	Celkem
46	11	9	5	5	11	87



2 Historie společnosti

Výstavbu budovy slévárny zahájil národní podnik Motorlet již koncem 80-tých let v souvislosti s plánovaným navýšením výroby lopatek pro svou výrobu leteckých motorů typu M601. Společnost Motorlet, a.s. byla založena jako akciová společnost v roce 1991 a následně se v roce 1995 tato společnost Motorlet, a.s. vrátila ke své původní obchodní firmě, jejíž začátky se datují do období první republiky, a to WALTER a.s.

Dne 4. července 1991 vznikla společnost Walter-Deritend a.s. jako "joint-venture" společností Motorlet, a.s. a společností Triplex Lloyd International Limited se sídlem ve Spojeném království Velké Británie a Severního Irska, jejímž hlavním předmětem podnikání bylo slévárenství. Společnost Triplex Lloyd International Limited poskytla společnosti Walter-Deritend a.s. především řídicí zdroje, know-how i část výrobního zařízení a převedla na ni část svých zakázek.

Následné změny ve vedení a vlastnictví společnosti Triplex Lloyd International Limited však měly za následek útlum v prosazování zájmů této společnosti v České republice. Akciové podíly společnosti Triplex Lloyd International Limited ve společnosti Walter-Deritend a.s. byly z těchto důvodů v roce 2000 převedeny na společnost Doncasters International Limited, holdingovou společnost zaměřující se výhradně na odlévání a kování.

Obchodní firma společnosti Walter-Deritend a.s. byla dne 4. června 2002 v souvislosti s plánovaným vstupem nového investora změněna na Prague Casting Services a.s.

Dne 5. listopadu 2003 byl valnou hromadou společnosti Prague Casting Services a.s. odsouhlasen převod podílu akcií společnosti Doncasters International Limited na společnost Tark s.r.o.

Dne 25. října 2006 byl 45 % akciový podíl společnosti Tark s.r.o. převeden na společnost WALTER a.s., která se k tomuto dni stala jediným akcionářem společnosti Prague Casting Services a.s.

Rozhodnutím jediného akcionáře v působnosti valné hromady bylo dne 2. března 2007 rozhodnuto o zvýšení základního kapitálu o částku 62 502 000,- Kč, a to upsáním nových kmenových akcií na jméno v listinné podobě v počtu 125 004 kusů, každá o jmenovité hodnotě 500,- Kč, přičemž současně byla připuštěna možnost započtení pohledávek předem určeného zájemce, konkrétně společnosti WALTER a.s. proti pohledávce na splacení celkového emisního kurzu akcií upsaných jediným akcionářem. Dohoda o započtení a smlouva o upsání akcií byly uzavřeny dne 28. března 2007.

Dne 9. května 2007 byl 100 % akciový podíl společnosti WALTER a.s. převeden na společnost FF Invest a.s., která se k tomuto dni stala jediným akcionářem společnosti Prague Casting Services a.s.

Dne 2. dubna 2010 byly akcie Společnosti převedeny z FF Invest a.s. na akcionáře, fyzické osoby, Ing. Michala Černého, Ing. Václava Havlana a Ing. Libora Veverku.

Rozhodnutím valné hromady Společnosti ze dne 7. 12. 2010 došlo ke snížení základního kapitálu z 281 267 000,- Kč na 56 253 400,- Kč snížením jmenovité hodnoty všech akcií z 500,- na 100,- Kč.



Dne 1.10.2020 byly akcie Společnosti převedeny na společnost WALTER 2020 s.r.o., která je rodinným holdingem jednoho z předchozích akcionářů, Ing. Michala Černého.

3 Systém řízení společnosti a zabezpečování jakosti

Společnost zavedla systém řízení jakosti v roce 1993 a průběžně jej zdokonaluje. V prosinci roku 2007 byla certifikační společností Lloyd's Register provedena pravidelná kontrolní návštěva s vyhovujícím výsledkem a vystavením certifikátu ISO 9001:2008.

V rámci převzetí společnosti Prague Casting Services a.s. společností WALTER ENGINES a.s. byla ve společnosti Prague Casting Services a.s. vytvořena počítačová síť, výrobní a kontrolní pracoviště byly vybaveny počítači. V roce 2009 byl původní informační systém Avalon nahrazen IS KARAT, který, stejně jako předchozí systém, umožňuje průběžný sběr, řešení a vyhodnocování neshodných výrobků.

Současně byla sjednocena dokumentace v oblasti řízení jakosti a vydána nová příručka jakosti postihující organizační a systémové změny v přístupu k zabezpečování jakosti. Slévárna je průběžně podle plánu podrobována interním auditům a zákaznickým auditům.

V červnu roku 2010 proběhl certifikační audit AS9100, což je mezinárodně uznaná nadstavba ISO 9001 pro letecký a kosmický průmysl. Tento certifikát umožňuje větší rozvoj tržního segmentu zákazníků, kteří jsou zapojeni do leteckých programů.

V 01/2016 proběhl recertifikační audit AS9100 Rev C a v 01/2018 proběhl recertifikační audit AS9100 Rev D.

V 01/2018 proběhla recertifikace normy ISO 9001:2008 na novou normu ISO 9001:2016. V souladu s normou ISO 9001:2016 má společnost Prague Casting Services a.s. vytyčeny cíle jakosti a k jejich splnění jsou realizovány konkrétní programy a rozvojové plány procesů.

V 01/2019 proběhlo obnovení certifikátu - certifikační audit AS9100 Rev D.

V 01/2020 proběhl dozorový audit dle AS9100 Rev D.

4 Výzkum a vývoj

Tak jako v předchozích letech i rok 2020 probíhal ve znamení intenzivního vývoje nových odlitků pro zákazníky především z Evropy a USA. Jednalo se o přesné odlitky, části energetických průmyslových turbín a části leteckých turbinových motorů ze superslitin na bázi niklu nebo kobaltu.

5 Ochrana životního prostředí a aktivity v oblasti pracovněprávních vztahů

Výrobní proces Společnosti, výroba kovových odlitků z ušlechtilých materiálů, nezatěžuje životní prostředí zdaleka tak, jak je obecně slévárenství přisuzováno. Tavení materiálu probíhá ve vakuových pecích s indukčním ohřevem naprosto bez jakýchkoliv škodlivých exhalací. Ostatní vlivy, jako třeba prašnost provozu, zejména v brusírnách a cídírnách jsou eliminovány výkonným odsáváním s účinnou filtrací. Kontinuálně jsou inovovány a obnovovány nové technologie k odsávání pracovišť.

Odpadní látky, které nepatří do běžného odpadu, jsou likvidovány odbornou firmou, která má zároveň dohled a garanci nad likvidací veškerého odpadu ze slévárny a nad dodržováním ekologických pravidel a zákonných povinností.

Aktivity v oblasti ochrany životního prostředí a BOZP v roce 2020 byly zaměřeny zejména na osvětu a kontrolu důsledného dodržování postupů při ochraně životního prostředí a ochraně zdraví a života při práci. V průběhu roku probíhala měření a pravidelné kontroly všech zařízení a technologií, v souladu se zákonem. V žádné oblasti nebylo nalezeno nedodržení norem.

Naše firma spolupracuje s firmou ECO-F, která nám poskytuje poradenství, v oblasti nakládání s nebezpečnými látkami. Společnost má nastavena přísná organizační pravidla, která se týkají třídění odpadu a jeho likvidaci. Tím se nám daří zamezit jakýmkoli únikům nebezpečných látek do okolí.

Společnost je začleněna do systému ISPOP (integrovaný systém plnění ohlašovacích povinností) a podává pravidelná roční hlášení o produkci a nakládání s odpady.

V oblasti bezpečnosti práce a ochrany zdraví při práci jsou s ohledem na příslušná kogentní ustanovení pracovněprávních předpisů pro všechny zaměstnance poskytována pravidelná školení v této oblasti.

Ve společnosti Prague Casting Services a.s. působí odborová organizace. K úpravě kolektivních pracovních vztahů je mezi společnostmi Prague Casting Services a.s. a odborovou organizací působící u ní 1x za tři roky uzavírána kolektivní smlouva.

6 Organizační složky v zahraničí

Společnost Prague Casting Services a.s. neměla v roce 2020 organizační složku podniku a ani jakoukoliv dceřinou společnost v zahraničí.



7 Výrobky a trh

Společnost Prague Casting Services a.s. pokračuje i nadále, podobně jako v předcházejících letech, ve výrobě tvarově složitějších odlitků metodou vytavitelného voskového modelu.

Odlitky vyráběné ve společnosti Prague Casting Services a.s. je možno rozdělit na dvě hlavní skupiny a to na skupinu odlitků litych ve vakuu (ve vakuových indukčních pecích) a na vzduchu (na otevřených atmosférických indukčních pecích).

Ve vakuových pecích se odlévají zejména odlitky rotorových a složitých statorových částí leteckých motorů a pozemních plynových turbín, které jsou většinou odlévány ze slitin na bázi niklu nebo kobaltu. Tyto odlitky svou povahou nepovolují jakékoliv vnitřní neshody a tolerují velice nízké množství povrchových neshod.

Na otevřených pecích se odlévají zejména velké statorové části motorů – segmenty rozváděcích ústrojí, tepelné štíty a odlitky všeobecného určení. Tyto odlitky se vyrábějí zejména z nerezavějících ocelí, nebo z kobaltových slitin.

Většina odlitků vyráběných společností Prague Casting Services a.s. nalézá své uplatnění v energetice - plynové turbíny, jaderné reaktory a v letectví - letecké motory.

Rozdělení konečného použití odlitků:

- Průmyslové turbíny - 85 %
- Letecký průmysl - 2 %
- Jaderná energetika - 12%
- Ostatní - 1%

V roce 2020 nedošlo k podstatné změně výrobního portfolia společnosti Prague Casting Services a.s., změnil se podíl odlitků vyráběných pro jednotlivé oblasti použití.

8 Investice

V roce 2020 proběhla ve Společnosti rekonstrukce metalografické laboratoře, sociálních zařízení a šaten pro zaměstnance. Realizovalo se několik investic do technologií - Společnost pořídila defektoskopickou linku na kontrolu odlitků, čistící stupeň k BLD lince, filtrační zařízení pro pracoviště liciho pole, autokláv pro loužení keramických jader, výkonný optický 3D scanner a několik dalších menších investic.



9 Cíle a metody řízení rizik

Společnost působí jako výrobní firma a většina odbytu jejích výrobků výrobků je realizována na zahraničních trzích. Společnost se zaměřuje na řízení rizik v kurzové oblasti, neboť směnný kurz CZK je faktorem ovlivňujícím ziskovost její produkce.

Cílem účetní jednotky je minimalizace kurzových rizik spojených s očekávanými peněžními toky.

Společnost sleduje pohyb kurzu CZK vůči EUR a USD, prognózy bank a ostatních finančních institucí. Na základě vyhodnocení těchto informací společnost provádí kurzové zajištění prostřednictvím měnových forwardů.

Pro následující účetní období společnost plánuje pokračování v tomto typu zajišťování.

10 Rozvaha

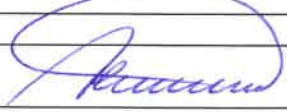
10.1 Aktiva

		31.12.2020			31.12.2019
		Brutto	Korekce	Netto	Netto
ROZVAHA v plném rozsahu		Prague Casting Services a.s. IČ: 40766080			
k datu 31.12.2020 (v tisících Kč)		Praha 5 - Jinonice Radlická 227/107 PSČ 15800			
	AKTIVA CELKEM	185 294	51 823	133 471	123 277
B.	Stálá aktiva	90 060	50 092	39 968	33 507
I.	Dlouhodobý nehmotný majetek	12 069	10 068	2 001	3 723
2.	Ocenitelná práva	12 069	10 068	2 001	3 723
2.1.	Software	4 831	4 438	393	908
2.2.	Ostatní ocenitelná práva	7 238	5 630	1 608	2 815
II.	Dlouhodobý hmotný majetek	77 991	40 024	37 967	29 784
1.	Pozemky a stavby	5 096	1 257	3 839	2 918
1.2.	Stavby	5 096	1 257	3 839	2 918
2.	Hmotné movité věci a jejich soubory	67 504	38 767	28 737	22 822
5.	Poskytnuté zálohy na dlouhodobý hmotný majetek a nedokončený dlouhodobý hmotný majetek	5 391		5 391	4 044
5.1.	Poskytnuté zálohy na dlouhodobý hmotný majetek	41		41	2 587
5.2.	Nedokončený dlouhodobý hmotný majetek	5 350		5 350	1 457
C.	Oběžná aktiva	93 267	1 731	91 536	88 114
I.	Zásoby	46 696	1 731	44 965	40 536
1.	Materiál	18 872	931	17 941	19 242
2.	Nedokončená výroba a polotovary	21 068		21 068	16 198
3.	Výrobky a zboží	5 970	800	5 170	5 062
3.1.	Výrobky	5 710	800	4 910	5 057
3.2.	Zboží	260		260	5
5.	Poskytnuté zálohy na zásoby	786		786	34
II.	Pohledávky	31 555		31 555	44 463
1.	Dlouhodobé pohledávky	930		930	978
1.4.	Odložená daňová pohledávka	930		930	978
2.	Krátkodobé pohledávky	30 625		30 625	43 485
2.1.	Pohledávky z obchodních vztahů	28 122		28 122	37 613
2.4.	Pohledávky - ostatní	2 503		2 503	5 872
2.4.3.	Stát - daňové pohledávky	1 963		1 963	1 745
2.4.4.	Krátkodobé poskytnuté zálohy	179		179	3 177
2.4.5.	Dohadné účty aktivní	124		124	200
2.4.6.	Jiné pohledávky	237		237	750
IV.	Peněžní prostředky	15 016		15 016	3 115
1.	Peněžní prostředky v pokladně	31		31	32
2.	Peněžní prostředky na účtech	14 985		14 985	3 083
D.	Časové rozlišení	1 967		1 967	1 656
1.	Náklady příštích období	1 967		1 967	1 656

Handwritten signature

10.2 Pasiva

		31.12.2020	31.12.2019
	PASIVA CELKEM	133 471	123 277
A.	Vlastní kapitál	81 268	72 137
I.	Základní kapitál	56 253	56 253
1.	Základní kapitál	56 253	56 253
II.	Ážio a kapitálové fondy	191	524
2.	Kapitálové fondy	191	524
2.2.	Oceňovací rozdíly z přecenění majetku a závazků (+/-)	191	524
IV.	Výsledek hospodaření minulých let (+/-)	11 984	1 459
1.	Nerozdělený zisk nebo neuhrzena ztrata minulých let	11 984	1 459
V.	Výsledek hospodaření běžného účetního období (+/-)	12 840	13 901
B.+C.	Cizí zdroje	48 249	51 140
B.	Rezervy	1 489	1 697
4.	Ostatní rezervy	1 489	1 697
C.	Závazky	46 760	49 443
I.	Dlouhodobé závazky	1 297	2 184
2.	Závazky k úvěrovým institucím		652
4.	Závazky z obchodních vztahů	616	1 233
9.	Závazky - ostatní	681	299
9.3.	Jiné závazky	681	299
II.	Krátkodobé závazky	45 463	47 259
2.	Závazky k úvěrovým institucím	10 557	8 465
3.	Krátkodobé přijaté zálohy	7 320	2 013
4.	Závazky z obchodních vztahů	19 590	27 657
8.	Závazky - ostatní	7 996	9 124
8.3.	Závazky k zaměstnancům	2 787	2 374
8.4.	Závazky ze sociálního zabezpečení a zdravotního pojištění	1 676	1 335
8.5.	Stát - daňové závazky a dotace	742	433
8.6.	Dohadné účty pasivní	1 414	3 984
8.7.	Jiné závazky	1 377	998
D.	Časové rozlišení pasiv	3 954	
2.	Výnosy příštích období	3 954	

Datum sestavení účetní závěrky:	22.02.2021
Podpisový záznam statutárního orgánu účetní jednotky:	
Právní forma účetní jednotky:	Akciová společnost
Předmět podnikání:	slévárenství

11 Výkaz zisku a ztrát

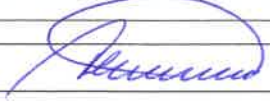
VÝKAZ ZISKU A ZTRÁTY v druhovém členění		Prague Casting Services a.s. IČ: 40766080	
období končící k 31.12.2020 (v tisících Kč)		Praha 5 - Jinonice Radlická 227/107 PSČ 15800	
		období do 31.12.2020	období do 31.12.2019
I.	Tržby z prodeje výrobků a služeb	201 683	186 330
II.	Tržby za prodej zboží	13 472	19 188
A.	Výkonová spotřeba	126 741	122 703
1.	Náklady vynaložené na prodané zboží	6 412	9 457
2.	Spotřeba materiálu a energie	80 606	76 529
3.	Služby	39 723	36 717
B.	Změna stavu zásob vlastní činnosti (+/-)	-4 785	-4 535
C.	Aktivace (-)	-152	-25
D.	Osobní náklady	64 975	58 051
1.	Mzdové náklady	46 148	41 553
2.	Náklady na sociální zabezpečení, zdravotní pojištění a ostatní náklady	18 827	16 498
2.1	Náklady na sociální zabezpečení a zdravotní pojištění	16 822	15 264
2.2	Ostatní náklady	2 005	1 234
E.	Úpravy hodnot v provozní oblasti	10 550	9 494
1.	Úpravy hodnot dlouhodobého nehmotného a hmotného majetku	10 456	9 644
1.1	Úpravy hodnot dlouhodobého nehmotného a hmotného majetku - trvalé	10 456	9 644
2.	Úpravy hodnot zásob	94	-150
III.	Ostatní provozní výnosy	6 782	7 144
1.	Tržby z prodaného dlouhodobého majetku		155
2.	Tržby z prodaného materiálu	6 530	6 736
3.	Jiné provozní výnosy	252	253
F.	Ostatní provozní náklady	7 700	8 499
2.	Prodaný materiál	6 054	5 892
3.	Daně a poplatky	58	61
4.	Rezervy v provozní oblasti a komplexní náklady příštích období	-207	920
5.	Jiné provozní náklady	1 795	1 626
*	Provozní výsledek hospodaření (+/-)	16 908	18 475
VI.	Výnosové úroky a podobné výnosy	68	76
1.	Výnosové úroky a podobné výnosy - ovládaná nebo ovládaná osoba	68	76
J.	Nákladové úroky a podobné náklady	400	545
2.	Ostatní nákladové úroky a podobné náklady	400	545
VII.	Ostatní finanční výnosy	6 889	1 940
K.	Ostatní finanční náklady	8 156	3 360
*	Finanční výsledek hospodaření (+/-)	-1 599	-1 889
**	Výsledek hospodaření před zdaněním (+/-)	15 309	16 586
L.	Daň z příjmů	2 469	2 685
1.	Daň z příjmů splatná	2 343	2 714
2.	Daň z příjmů odložená (+/-)	126	-29
**	Výsledek hospodaření po zdanění (+/-)	12 840	13 901
***	Výsledek hospodaření za účetní období (+/-)	12 840	13 901
*	Čistý obrat za účetní období	228 894	214 678

Datum sestavení účetní závěrky:	22.02.2021
Podpisový záznam statutárního orgánu účetní jednotky nebo fyzické osoby, která je účetní jednotkou:	
Právní forma účetní jednotky:	Aktiová společnost
Předmět podnikání:	slévárnictví

okt


12 Přehled o peněžních tocích

PŘEHLED O PENĚŽNÍCH TOCÍCH (CASH FLOW)		Prague Casting Services a.s. IČ: 40766080	
období končící k 31.12.2020 (v tisících Kč)		období do 31.12.2020	období do 31.12.2019
P.	Stav peněžních prostředků a peněžních ekvivalentů na začátku účetního období	3 115	2 930
	Peněžní toky z hlavní výdělečné činnosti (provozní činnost)		
Z.	Účetní zisk nebo ztráta před zdaněním	15 309	16 586
A.1.	Úpravy o nepeněžní operace	11 090	10 728
A.1.1.	Odpisy stálých aktiv (+) s výjimkou zůstatkové ceny prodaných stálých aktiv, a dále umořování opravné položky k nabytému majetku a goodwillu (+/-)	10 456	9 644
A.1.2.	Změna stavu opravných položek a rezerv	302	770
A.1.3.	Zisk (ztráta) z prodeje stálých aktiv (-/+)		-155
A.1.4.	Výnosy z podílů na zisku (-)		
A.1.5.	Vyúčtované nákladové úroky (+) s výjimkou úroků zahrnovaných do ocenění dlouhodobého majetku a vyúčtované výnosové úroky (-)	332	469
A.1.6.	Případné opravy a ostatní nepeněžní operace		
A.*	Čistý peněžní tok z provozní činnosti před zdaněním a změnami pracovního kapitálu	26 399	27 314
A.2.	Změna stavu nepeněžních složek pracovního kapitálu	7 312	-7 302
A.2.1.	Změna stavu pohledávek z provozní činnosti (+/-), aktivních účtů časového rozlišení a dohadných účtů aktivních	12 597	6 730
A.2.2.	Změna stavu krátkodobých závazků z provozní činnosti (+/-), pasivních účtů časového rozlišení a dohadných účtů pasivních	-429	-6 800
A.2.3.	Změna stavu zásob (+/-)	-4 523	-9 182
A.2.4.	Změna stavu krátkodobého finančního majetku nespádajícího do peněžních prostředků a peněžních ekvivalentů	-333	1 950
A.**	Čistý peněžní tok z provozní činnosti před zdaněním	33 711	20 012
A.3.	Vyplacené úroky s výjimkou úroků zahrnovaných do ocenění dlouhodobého majetku (-)	-400	-545
A.4.	Přijaté úroky (+)	68	76
A.5.	Zaplacená daň z příjmů a za doměrky daně za minulá období (-)	-1 974	-3 112
A.7.	Přijaté podíly na zisku (+)		
A.***	Čistý peněžní tok z provozní činnosti	31 405	16 431
	Peněžní toky z investiční činnosti		
B.1.	Výdaje spojené s nabytím stálých aktiv (-)	-17 334	-11 670
B.2.	Příjmy z prodeje stálých aktiv (+)		155
B.3.	Zápůjčky a úvěry spřízněným osobám (-/+)		
B.***	Čistý peněžní tok vztahující se k investiční činnosti	-17 334	-11 515
	Peněžní toky z finančních činností		
C.1.	Dopady změn dlouhodobých závazků, popř. takových krátkodobých závazků, které spadají do oblasti finanční činnosti (např. některé provozní úvěry) na peněžní prostředky a peněžní ekvivalenty	1 205	-3 043
C.2.	Dopady změn vlastního kapitálu na peněžní prostředky a peněžní ekvivalenty	-3 375	-1 688
C.2.1.	Zvýšení peněžních prostředků a peněžních ekvivalentů z titulu zvýšení základního kapitálu, emisního ážia, event. rezervního fondu, včetně složených záloh na toto zvýšení (+)		
C.2.2.	Vyplacení podílů na vlastním kapitálu společníkům (-)		
C.2.3.	Další vklady peněžních prostředků společníků a akcionářů (+)		
C.2.4.	Úhrada ztráty společníky (+)		
C.2.5.	Přímé platby na vrub fondů (-)		
C.2.6.	Vyplacené dividendy a podíly na zisku včetně zaplacené srážkové daně vztahující se k těmto nárokům a včetně finančního vypořádání se společníky veřejné obchodní společnosti a komplementáři u komanditní společnosti (-)	-3 375	-1 688
C.***	Čistý peněžní tok vztahující se k finanční činnosti	-2 170	-4 731
F.	Čisté zvýšení, nebo snížení peněžních prostředků	11 901	185
R.	Stav peněžních prostředků a peněžních ekvivalentů na konci účetního období	15 016	3 115

Datum sestavení účetní závěrky:	22.02.2021
Podpisový záznam statutárního orgánu účetní jednotky nebo fyzické osoby, která je účetní jednotkou:	
Právní forma účetní jednotky:	Akciová společnost
Předmět podnikání:	slévárenství

13 Přehled o změnách vlastního kapitálu

PŘEHLED O ZMĚNÁCH VLASTNÍHO KAPITÁLU		Prague Casting Services a.s. IČ: 40756080						
k datu 31.12.2020 (v tisících Kč)		Praha 5 - Jitronice Radčická 227/107 PSČ 15800						
	Základní kapitál	Ážio a kapitálové fondy	Fondy ze zisku	Nerozdělený zisk nebo neuhrzená ztrata minulých let	Jiný výsledek hospodaření minulých let	Výsledek hospodaření běžného účetního období	Rozhodnuto o zálohách na výplatu podílu na zisku	VLASTNÍ KAPITÁL CELKEM
Stav k 31.12.2018	56 253	-1 426	3 087	-14 411		14 471		57 974
Rozdělení výsledku hospodaření				14 471		-14 471		
Rozdělení rezervního fondu			-3 087	3 087				
Vyplacené podíly na zisku				-1 688				-1 688
Rozhodnuto o zálohách na výplatu podílu na zisku								
Přecenění zajišťovacích derivátů		1 950						1 950
Výsledek hospodaření za běžné období						13 901		13 901
Ostatní								
Stav k 31.12.2019	56 253	524		1 459		13 901		72 137
Rozdělení výsledku hospodaření				10 526		-10 526		
Změna základního kapitálu								
Vyplacené podíly na zisku						-3 375		-3 375
Rozhodnuto o zálohách na výplatu podílu na zisku								
Přecenění zajišťovacích derivátů		-333						-333
Výsledek hospodaření za běžné období						12 840		12 840
Ostatní				-1				-1
Stav k 31.12.2020	56 253	191		11 984		12 940		81 268

Datum sestavení účetní závěrky:	22.02.2021
Podpisový záznam statutárního orgánu účetní jednotky nebo fyzické osoby, která je účetní jednotkou:	
Právní forma účetní jednotky:	Akciová společnost
Pedmět podnikání:	slévárství

14 Závěr

Výroční zpráva Prague Casting Services a.s. byla zpracována vedením společnosti v souladu s obecně závaznými právními předpisy podle jejího nejlepšího vědomí. Informace obsažené ve výroční zprávě odpovídají skutečnosti.

V Praze, dne 22. 2. 2021



Ing. Rudolf Vlášek
člen představenstva



Prague Casting Services a.s.

Zpráva auditora o ověření účetní závěrky
k 31. prosinci 2020

Zpráva nezávislého auditora pro akcionáře společnosti Prague Casting Services a.s.

Se sídlem: Radlická 227/107, Radlice, 158 00 Praha 5
Identifikační číslo: 407 66 080

Výrok auditora

Provedli jsme audit přiložené účetní závěrky společnosti Prague Casting Services a.s. (dále také „Společnost“) sestavené na základě českých účetních předpisů, která se skládá z rozvahy k 31.12.2020, výkazu zisku a ztráty, přehledu o změnách vlastního kapitálu, přehledu o peněžních tocích za rok končící 31.12.2020 a přílohy této účetní závěrky, která obsahuje popis použitých podstatných účetních metod a další vysvětlující informace. Údaje o Společnosti jsou uvedeny v bodě 1 přílohy této účetní závěrky.

Podle našeho názoru účetní závěrka podává věrný a poctivý obraz aktiv a pasiv společnosti Prague Casting Services a.s. k 31.12.2020, nákladů a výnosů a výsledku jejího hospodaření a peněžních toků za rok končící 31.12.2020 v souladu s českými účetními předpisy.

Základ pro výrok

Audit jsme provedli v souladu se zákonem o auditorech a standardy Komory auditorů České republiky pro audit, kterými jsou mezinárodní standardy pro audit (ISA), případně doplněné a upravené souvisejícími aplikačními doložkami. Naše odpovědnost stanovená těmito předpisy je podrobněji popsána v oddílu Odpovědnost auditora za audit účetní závěrky. V souladu se zákonem o auditorech a Etickým kodexem přijatým Komorou auditorů České republiky jsme na Společnosti nezávislí a splnili jsme i další etické povinnosti vyplývající z uvedených předpisů. Domníváme se, že důkazní informace, které jsme shromáždili, poskytují dostatečný a vhodný základ pro vyjádření našeho výroku.

Zdůraznění skutečností

Upozorňujeme na skutečnost uvedenou v bodě 6. přílohy účetní závěrky, která popisuje potencionální dopady zavedených opatření v souvislosti s výskytem viru COVID-19 na našem území a jejich případný vliv na podnikatelské aktivity společnosti. Tato skutečnost nepředstavuje výhradu.

Ostatní informace uvedené ve výroční zprávě

Ostatními informacemi jsou v souladu s § 2 písm. b) zákona o auditorech informace uvedené ve výroční zprávě mimo účetní závěrku a naši zprávu auditora. Za ostatní informace odpovídá statutární orgán Společnosti.

Náš výrok k účetní závěrce se k ostatním informacím nevztahuje. Přesto je však součástí našich povinností souvisejících s ověřením účetní závěrky seznámení se s ostatními informacemi a posouzení, zda ostatní informace nejsou ve významném (materiálním)

ECOVIS blf s.r.o., Betlémské náměstí 351/6, Praha 1, Staré město, 110 00. IČ: 276 08 875. Provozovna: Na Veselou 962, Beroun, 266 01. Společnost je zapsána v obchodním rejstříku, vedeného Městským soudem v Praze, oddíl C, vložka 118619.

ECOVIS International tax advisors accountants auditors lawyers in Argentina, Australia, Austria, Belgium, Bosnia and Herzegovina, Brazil, Bulgaria, Chile, China, Croatia, Cyprus, Czech Republic, Denmark, Ecuador, Estonia, Finland, France, Germany, Greece, Great Britain, Hong Kong, Hungary, India, Indonesia, Ireland, Israel, Italy, Japan, Republic of Korea, Latvia, Liechtenstein, Lithuania, Luxembourg, Republic of Macedonia, Malaysia, Malta, Mexico, Netherlands, New Zealand, Norway, Peru, Poland, Portugal, Qatar, Romania, Russia, Saudi Arabia, Republic of Serbia, Singapore, Slovak Republic, Slovenia, South Africa, Spain, Sweden, Switzerland, Taiwan, Thailand, Tunisia, Turkey, Ukraine, United Arab Emirates, Uruguay, USA (associated partners) and Vietnam.

ECOVIS International is a Swiss association. Each Member Firm is an independent legal entity in its own country and is only liable for its own acts or omissions, not those of any other entity. ECOVIS blf s.r.o. is a Czech Member Firm of ECOVIS. International.

nesouladu s účetní závěrkou či s našimi znalostmi o účetní jednotce získanými během ověřování účetní závěrky nebo zda se jinak tyto informace nejeví jako významně (materiálně) nesprávné. Také posuzujeme, zda ostatní informace byly ve všech významných (materiálních) ohledech vypracovány v souladu s příslušnými právními předpisy. Tímto posouzením se rozumí, zda ostatní informace splňují požadavky právních předpisů na formální náležitosti a postup vypracování ostatních informací v kontextu významnosti (materiality), tj. zda případné nedodržení uvedených požadavků by bylo způsobitelné ovlivnit úsudek činěný na základě ostatních informací.

Na základě provedených postupů, do míry, již dokážeme posoudit, uvádíme, že

- ostatní informace, které popisují skutečnosti, jež jsou též předmětem zobrazení v účetní závěrce, jsou ve všech významných (materiálních) ohledech v souladu s účetní závěrkou a
- ostatní informace byly vypracovány v souladu s právními předpisy.

Dále jsme povinni uvést, zda na základě poznatků a povědomí o Společnosti, k nimž jsme dospěli při provádění auditu, ostatní informace neobsahují významné (materiální) věcné nesprávnosti. V rámci uvedených postupů jsme v obdržených ostatních informacích žádné významné (materiální) věcné nesprávnosti nezjistili.

Odpovědnost statutárního orgánu Společnosti za účetní závěrku

Statutární orgán Společnosti odpovídá za sestavení účetní závěrky podávající věrný a poctivý obraz v souladu s českými účetními předpisy, a za takový vnitřní kontrolní systém, který považuje za nezbytný pro sestavení účetní závěrky tak, aby neobsahovala významné (materiální) nesprávnosti způsobené podvodem nebo chybou.

Při sestavování účetní závěrky je statutární orgán Společnosti povinen posoudit, zda je Společnost schopna nepřetržitě trvat, a pokud je to relevantní, popsat v příloze účetní závěrky záležitosti týkající se jejího nepřetržitého trvání a použití předpokladu nepřetržitého trvání při sestavení účetní závěrky, s výjimkou případů, kdy představenstvo plánuje zrušení Společnosti nebo ukončení její činnosti, resp. kdy nemá jinou reálnou možnost než tak učinit.

Odpovědnost auditora za audit účetní závěrky

Naším cílem je získat přiměřenou jistotu, že účetní závěrka jako celek neobsahuje významnou (materiální) nesprávnost způsobenou podvodem nebo chybou a vydat zprávu auditora obsahující náš výrok. Přiměřená míra jistoty je velká míra jistoty, nicméně není zárukou, že audit provedený v souladu s výše uvedenými předpisy ve všech případech v účetní závěrce odhalí případnou existující významnou (materiální) nesprávnost. Nesprávnosti mohou vznikat v důsledku podvodů nebo chyb a považují se za významné (materiální), pokud lze reálně předpokládat, že by jednotlivě nebo v souhrnu mohly ovlivnit ekonomická rozhodnutí, která uživatelé účetní závěrky na jejím základě přijmou.

Při provádění auditu v souladu s výše uvedenými předpisy je naší povinností uplatňovat během celého auditu odborný úsudek a zachovávat profesní skepticismus. Dále je naší povinností:

- Identifikovat a vyhodnotit rizika významné (materiální) nesprávnosti účetní závěrky způsobené podvodem nebo chybou, navrhnout a provést auditorské postupy reagující na tato rizika a získat dostatečné a vhodné důkazní informace, abychom na jejich základě mohli vyjádřit výrok. Riziko, že neodhalíme významnou (materiální) nesprávnost, k níž došlo v důsledku podvodu, je větší než riziko neodhalení významné (materiální) nesprávnosti způsobené chybou, protože součástí podvodu mohou být tajné dohody (koluze), falšování, úmyslná opomenutí, nepravdivá prohlášení nebo obcházení vnitřních kontrol statutárním orgánem.

- Seznámit se s vnitřním kontrolním systémem Společnosti relevantním pro audit v takovém rozsahu, abychom mohli navrhnout auditorské postupy vhodné s ohledem na dané okolnosti, nikoli abychom mohli vyjádřit názor na účinnost jejího vnitřního kontrolního systému.
- Posoudit vhodnost použitých účetních pravidel, přiměřenost provedených účetních odhadů a informace, které v této souvislosti statutární orgán Společnosti uvedlo v příloze účetní závěrky.
- Posoudit vhodnost použití předpokladu nepřetržitého trvání při sestavení účetní závěrky statutárním orgánem a to, zda s ohledem na shromážděné důkazní informace existuje významná (materiální) nejistota vyplývající z událostí nebo podmínek, které mohou významně zpochybnit schopnost Společnosti nepřetržitě trvat. Jestliže dojdeme k závěru, že taková významná (materiální) nejistota existuje, je naší povinností upozornit v naší zprávě na informace uvedené v této souvislosti v příloze účetní závěrky, a pokud tyto informace nejsou dostatečné, vyjádřit modifikovaný výrok. Naše závěry týkající se schopnosti Společnosti nepřetržitě trvat vycházejí z důkazních informací, které jsme získali do data naší zprávy. Nicméně budoucí události nebo podmínky mohou vést k tomu, že Společnost ztratí schopnost nepřetržitě trvat.
- Vyhodnotit celkovou prezentaci, členění a obsah účetní závěrky, včetně přílohy, a dále to, zda účetní závěrka zobrazuje podkladové transakce a události způsobem, který vede k věrnému zobrazení.

Naší povinností je informovat statutární orgán mimo jiné o plánovaném rozsahu a načasování auditu a o významných zjištěních, která jsme v jeho průběhu učinili, včetně zjištěných významných nedostatků ve vnitřním kontrolním systému.

V Praze, dne 22.2.2021



ECOVIS blf s.r.o.
Betlémské náměstí 351/6
110 00 Praha 1

evidenční číslo oprávnění 471



Ing. Miloš Fiala
odpovědný auditor za provedení auditu
jménem společnosti

evidenční číslo oprávnění 2008

ROZVAHA
v plném rozsahu

Prague Casting Services a.s.
IČ: 40766080


k datu
31.12.2020
(v tisících Kč)

Praha 5 - Jinonice
Radlická 227/107
PSČ 15800

		31.12.2020			31.12.2019
		Brutto	Korekce	Netto	Netto
	AKTIVA CELKEM	185 294	51 823	133 471	123 277
B.	Stálá aktiva	90 060	50 092	39 968	33 507
I.	Dlouhodobý nehmotný majetek	12 069	10 068	2 001	3 723
2.	Ocenitelná práva	12 069	10 068	2 001	3 723
2.1.	Software	4 831	4 438	393	908
2.2.	Ostatní ocenitelná práva	7 238	5 630	1 608	2 815
II.	Dlouhodobý hmotný majetek	77 991	40 024	37 967	29 784
1.	Pozemky a stavby	5 096	1 257	3 839	2 918
1.2.	Stavby	5 096	1 257	3 839	2 918
2.	Hmotné movité věci a jejich soubory	67 504	38 767	28 737	22 822
5.	Poskytnuté zálohy na dlouhodobý hmotný majetek a nedokončený dlouhodobý hmotný majetek	5 391		5 391	4 044
5.1.	Poskytnuté zálohy na dlouhodobý hmotný majetek	41		41	2 587
5.2.	Nedokončený dlouhodobý hmotný majetek	5 350		5 350	1 457
C.	Oběžná aktiva	93 267	1 731	91 536	88 114
I.	Zásoby	46 696	1 731	44 965	40 536
1.	Materiál	18 872	931	17 941	19 242
2.	Nedokončená výroba a polotovary	21 068		21 068	16 198
3.	Výrobky a zboží	5 970	800	5 170	5 062
3.1.	Výrobky	5 710	800	4 910	5 057
3.2.	Zboží	260		260	5
5.	Poskytnuté zálohy na zásoby	786		786	34
II.	Pohledávky	31 555		31 555	44 463
1.	Dlouhodobé pohledávky	930		930	978
1.4.	Odložená daňová pohledávka	930		930	978
2.	Krátkodobé pohledávky	30 625		30 625	43 485
2.1.	Pohledávky z obchodních vztahů	28 122		28 122	37 613
2.4.	Pohledávky - ostatní	2 503		2 503	5 872
2.4.3.	Stát - daňové pohledávky	1 963		1 963	1 745
2.4.4.	Krátkodobé poskytnuté zálohy	179		179	3 177
2.4.5.	Dohadné účty aktivní	124		124	200
2.4.6.	Jiné pohledávky	237		237	750
IV.	Peněžní prostředky	15 016		15 016	3 115
1.	Peněžní prostředky v pokladně	31		31	32
2.	Peněžní prostředky na účtech	14 985		14 985	3 083
D.	Časové rozlišení	1 967		1 967	1 656
1.	Náklady příštích období	1 967		1 967	1 656

Handwritten signature

		31.12.2020	31.12.2019
	PASIVA CELKEM	133 471	123 277
A.	Vlastní kapitál	81 268	72 137
I.	Základní kapitál	56 253	56 253
1.	Základní kapitál	56 253	56 253
II.	Ážio a kapitálové fondy	191	524
2.	Kapitálové fondy	191	524
2.2.	Oceňovací rozdíly z přecenění majetku a závazků (+/-)	191	524
IV.	Výsledek hospodaření minulých let (+/-)	11 984	1 459
1.	Nerozdělený zisk nebo neuhrazena ztrata minulých let	11 984	1 459
V.	Výsledek hospodaření běžného účetního období (+/-)	12 840	13 901
B.+C.	Cizí zdroje	48 249	51 140
B.	Rezervy	1 489	1 697
4.	Ostatní rezervy	1 489	1 697
C.	Závazky	46 760	49 443
I.	Dlouhodobé závazky	1 297	2 184
2.	Závazky k úvěrovým institucím		652
4.	Závazky z obchodních vztahů	616	1 233
9.	Závazky - ostatní	681	299
9.3.	Jiné závazky	681	299
II.	Krátkodobé závazky	45 463	47 259
2.	Závazky k úvěrovým institucím	10 557	8 465
3.	Krátkodobé přijaté zálohy	7 320	2 013
4.	Závazky z obchodních vztahů	19 590	27 657
8.	Závazky - ostatní	7 996	9 124
8.3.	Závazky k zaměstnancům	2 787	2 374
8.4.	Závazky ze sociálního zabezpečení a zdravotního pojištění	1 676	1 335
8.5.	Stát - daňové závazky a dotace	742	433
8.6.	Dohadné účty pasivní	1 414	3 984
8.7.	Jiné závazky	1 377	998
D.	Časové rozlišení pasiv	3 954	
2.	Výnosy příštích období	3 954	

Datum sestavení účetní závěrky:	22.02.2021
Podpisový záznam statutárního orgánu účetní jednotky:	
Právní forma účetní jednotky:	Akciová společnost
Předmět podnikání:	slévárenství

Handwritten signature


VÝKAZ ZISKU A ZTRÁTY
v druhovém členění

Prague Casting Services a.s.
IČ: 40766080

období končící k
31.12.2020
(v tisících Kč)

Praha 5 - Jinonice
Radlická 227/107
PSČ 15800

		období do 31.12.2020	období do 31.12.2019
I.	Tržby z prodeje výrobků a služeb	201 683	186 330
II.	Tržby za prodej zboží	13 472	19 188
A.	Výkonová spotřeba	126 741	122 703
1.	Náklady vynaložené na prodané zboží	6 412	9 457
2.	Spotřeba materiálu a energie	80 606	76 529
3.	Služby	39 723	36 717
B.	Změna stavu zásob vlastní činnosti (+/-)	-4 785	-4 535
C.	Aktivace (-)	-152	-25
D.	Osobní náklady	64 975	58 051
1.	Mzdové náklady	46 148	41 553
2.	Náklady na sociální zabezpečení, zdravotní pojištění a ostatní náklady	18 827	16 498
2.1	Náklady na sociální zabezpečení a zdravotní pojištění	16 822	15 264
2.2	Ostatní náklady	2 005	1 234
E.	Úpravy hodnot v provozní oblasti	10 550	9 494
1.	Úpravy hodnot dlouhodobého nehmotného a hmotného majetku	10 456	9 644
1.1	Úpravy hodnot dlouhodobého nehmotného a hmotného majetku - trvalé	10 456	9 644
2.	Úpravy hodnot zásob	94	-150
III.	Ostatní provozní výnosy	6 782	7 144
1.	Tržby z prodaného dlouhodobého majetku		155
2.	Tržby z prodaného materiálu	6 530	6 736
3.	Jiné provozní výnosy	252	253
F.	Ostatní provozní náklady	7 700	8 499
2.	Prodaný materiál	6 054	5 892
3.	Daně a poplatky	58	61
4.	Rezervy v provozní oblasti a komplexní náklady příštích období	-207	920
5.	Jiné provozní náklady	1 795	1 626
*	Provozní výsledek hospodaření (+/-)	16 908	18 475
VI.	Výnosové úroky a podobné výnosy	68	76
1.	Výnosové úroky a podobné výnosy - ovládaná nebo ovládající osoba	68	76
J.	Nákladové úroky a podobné náklady	400	545
2.	Ostatní nákladové úroky a podobné náklady	400	545
VII.	Ostatní finanční výnosy	6 889	1 940
K.	Ostatní finanční náklady	8 156	3 360
*	Finanční výsledek hospodaření (+/-)	-1 599	-1 889
**	Výsledek hospodaření před zdaněním (+/-)	15 309	16 586
L.	Daň z příjmů	2 469	2 685
1.	Daň z příjmů splatná	2 343	2 714
2.	Daň z příjmů odložená (+/-)	126	-29
**	Výsledek hospodaření po zdanění (+/-)	12 840	13 901
***	Výsledek hospodaření za účetní období (+/-)	12 840	13 901
*	Čistý obrát za účetní období	228 894	214 678

Datum sestavení účetní závěrky:	22.02.2021
Podpisový záznam statutárního orgánu účetní jednotky nebo fyzické osoby, která je účetní jednotkou:	
Právní forma účetní jednotky:	Akciová společnost
Předmět podnikání:	slévárství


PŘEHLED O PENĚŽNÍCH
TOCÍCH (CASH FLOW)

Prague Casting Services a.s.
IČ: 40766080

období končící k
31.12.2020
(v tisících Kč)


Praha 5 - Jinonice
Radlická 227/107
PŠC 15800

	období do 31.12.2020	období do 31.12.2019
P.	Stav peněžních prostředků a peněžních ekvivalentů na začátku účetního období	
	3 115	2 930
	Peněžní toky z hlavní výdělečné činnosti (provozní činnost)	
Z.	Účetní zisk nebo ztráta před zdaněním	
	15 309	16 586
A.1.	Úpravy o nepeněžní operace	
	11 090	10 728
A.1.1.	Odpisy stálých aktiv (+) s výjimkou zůstatkové ceny prodaných stálých aktiv, a dále umořování opravné položky k nabytému majetku a goodwillu (+/-)	
	10 456	9 644
A.1.2.	Změna stavu opravných položek a rezerv	
	302	770
A.1.3.	Zisk (ztráta) z prodeje stálých aktiv (-/+)	
		-155
A.1.4.	Výnosy z podílů na zisku (-)	
A.1.5.	Vyúčtované nákladové úroky (+) s výjimkou úroků zahrnovaných do ocenění dlouhodobého majetku a vyúčtované výnosové úroky (-)	
	332	469
A.1.6.	Případné opravy a ostatní nepeněžní operace	
A.*	Čistý peněžní tok z provozní činnosti před zdaněním a změnami pracovního kapitálu	
	26 399	27 314
A.2.	Změna stavu nepeněžních složek pracovního kapitálu	
	7 312	-7 302
A.2.1.	Změna stavu pohledávek z provozní činnosti (+/-), aktivních účtů časového rozlišení a dohadných účtů aktivních	
	12 597	6 730
A.2.2.	Změna stavu krátkodobých závazků z provozní činnosti (+/-), pasivních účtů časového rozlišení a dohadných účtů pasivních	
	-429	-6 800
A.2.3.	Změna stavu zásob (+/-)	
	-4 523	-9 182
A.2.4.	Změna stavu krátkodobého finančního majetku nespádajícího do peněžních prostředků a peněžních ekvivalentů	
	-333	1 950
A.**	Čistý peněžní tok z provozní činnosti před zdaněním	
	33 711	20 012
A.3.	Vypáčené úroky s výjimkou úroků zahrnovaných do ocenění dlouhodobého majetku (-)	
	-400	-545
A.4.	Přijaté úroky (+)	
	68	76
A.5.	Zaplacená daň z příjmů a za doměrky daně za minulá období (-)	
	-1 974	-3 112
A.7.	Přijaté podíly na zisku (+)	
A.***	Čistý peněžní tok z provozní činnosti	
	31 405	16 431
	Peněžní toky z investiční činnosti	
B.1.	Výdaje spojené s nabytím stálých aktiv (-)	
	-17 334	-11 670
B.2.	Příjmy z prodeje stálých aktiv (+)	
		155
B.3.	Zápůjčky a úvěry spřízněným osobám (-/+)	
B.***	Čistý peněžní tok vztahující se k investiční činnosti	
	-17 334	-11 515
	Peněžní toky z finančních činností	
C.1.	Dopady změn dlouhodobých závazků, popř. takových krátkodobých závazků, které spadají do oblasti finanční činnosti (např. některé provozní úvěry) na peněžní prostředky a peněžní ekvivalenty	
	1 205	-3 043
C.2.	Dopady změn vlastního kapitálu na peněžní prostředky a peněžní ekvivalenty	
	-3 375	-1 688
C.2.1.	Zvýšení peněžních prostředků a peněžních ekvivalentů z titulu zvýšení základního kapitálu, emisního ážia, event. rezervního fondu, včetně složených záloh na toto zvýšení (+)	
C.2.2.	Vypacení podílu na vlastním kapitálu společníkům (-)	
C.2.3.	Další vklady peněžních prostředků společníků a akcionářů (+)	
C.2.4.	Úhrada ztráty společníky (+)	
C.2.5.	Přímé platby na vrub fondů (-)	
C.2.6.	Vypáčené dividendy a podíly na zisku včetně zaplacené srážkové daně vztahující se k těmto nárokům a včetně finančního vypořádání se společníky veřejné obchodní společnosti a komplementáři u komanditní společnosti (-)	
	-3 375	-1 688
C.***	Čistý peněžní tok vztahující se k finanční činnosti	
	-2 170	-4 731
F.	Čisté zvýšení, nebo snížení peněžních prostředků	
	11 901	185
R.	Stav peněžních prostředků a peněžních ekvivalentů na konci účetního období	
	15 016	3 115

Datum sestavení účetní závěrky:	22.02.2021
Podpisový záznam statutárního orgánu účetní jednotky nebo fyzické osoby, která je účetní jednotkou:	
Právní forma účetní jednotky:	Akciová společnost
Předmět podnikání:	slévárenství



PŘEHLED O ZMĚNÁCH VLASTNÍHO KAPITÁLU		Prague Casting Services a.s. IČ: 48766080						
k datu 31.12.2020 (v tisících Kč)		Praha 5 - Jinonice Radlická 227/107 PSČ 15800						
	Základní kapitál	Ážio a kapitálové fondy	Fondy ze zisku	Nerozdělený zisk nebo neuhrazená ztrata minulých let	Jiný výsledek hospodaření minulých let	Výsledek hospodaření běžného účetního období	Rozhodnuto o zálohách na výplatu podílu na zisku	VLASTNÍ KAPITÁL CELKEM
Stav k 31.12.2018	56 253	-1 426	3 087	-14 411		14 471		57 974
Rozdělení výsledku hospodaření				14 471		-14 471		
Rozdělení rezervního fondu			-3 087	3 087				
Vyplacené podíly na zisku				-1 688				-1 688
Rozhodnuto o zálohách na výplatu podílu na zisku								
Přecenění zajišťovacích derivátů	1 950							1 950
Výsledek hospodaření za běžné období						13 901		13 901
Ostatní								
Stav k 31.12.2019	56 253	524		1 459		13 901		72 137
Rozdělení výsledku hospodaření				10 526		-10 526		
Změna základního kapitálu								
Vyplacené podíly na zisku								
Rozhodnuto o zálohách na výplatu podílu na zisku								
Přecenění zajišťovacích derivátů		-333						-333
Výsledek hospodaření za běžné období						12 840		12 840
Ostatní				-1				-1
Stav k 31.12.2020	56 253	191		11 984		12 840		81 268

Datum sestavení účetní závěrky:	22.02.2021
Podpisový záznam statutárního orgánu účetní jednotky nebo fyzické osoby, která je účetní jednotkou:	
Právní forma účetní jednotky:	Akciová společnost
Předmět podnikání:	slévárenství



Handwritten signature

PŘÍLOHA ÚČETNÍ ZÁVĚRKY ZA ROK 2020

Název společnosti: Prague Casting Services a.s.
Sídlo: Radlická 227/107, 158 00 Praha 5 – Jinonice
Právní forma: akciová společnost
IČ: 407 66 080



OBSAH

1.	OBECNÉ ÚDAJE	4
1.1.	ZALOŽENÍ A CHARAKTERISTIKA SPOLEČNOSTI	4
1.2.	ZMĚNY A DODATKY V OBCHODNÍM REJSTRÍKU V UPLYNULÉM ÚČETNÍM OBDOBÍ	4
1.3.	ORGANIZAČNÍ STRUKTURA SPOLEČNOSTI	5
1.4.	ORGÁNY SPOLEČNOSTI	5
2.	ÚČETNÍ METODY A OBECNÉ ÚČETNÍ ZÁSADY.....	6
3.	PŘEHLED VÝZNAMNÝCH ÚČETNÍCH PRAVIDEL A POSTUPŮ	7
3.1.	DLOUHODOBÝ HMOTNÝ MAJETEK	7
3.2.	DLOUHODOBÝ NEHMOTNÝ MAJETEK	7
3.3.	DLOUHODOBÝ FINANČNÍ MAJETEK	8
3.4.	ZÁSoby	8
3.5.	POHLEDÁVKY	8
3.6.	ZÁVAZKY Z OBCHODNÍCH VZTAHŮ	9
3.7.	ÚVĚRY	9
3.8.	PŘEPOČTY ÚDAJŮ V CIZÍCH MĚNÁCH NA ČESKOU MĚNU	9
3.9.	DANĚ	10
3.9.1.	<i>Daňové odpisy dlouhodobého majetku</i>	<i>10</i>
3.9.2.	<i>Splatná daň</i>	<i>10</i>
3.9.3.	<i>Odložená daň</i>	<i>10</i>
3.10.	VÝNOSY	10
3.11.	POUŽITÍ ODHADŮ	10
3.12.	KLASIFIKACE DERIVÁTŮ	11
4.	DOPLŇJÍCÍ ÚDAJE K ROZVAZE A VÝKAZU ZISKU A ZTRÁTY	12
4.1.	STÁLÁ AKTIVA	12
4.1.1.	<i>Dlouhodobý nehmotný majetek</i>	<i>12</i>
4.2.	DLOUHODOBÝ HMOTNÝ MAJETEK	12
4.3.	POHLEDÁVKY	13
4.3.1.	<i>Dlouhodobé pohledávky</i>	<i>13</i>
4.4.	KRÁTKODOBÉ POHLEDÁVKY	13
4.4.1.	<i>Věková struktura pohledávek z obchodních vztahů</i>	<i>13</i>
4.4.2.	<i>Pohledávky k podnikům ve skupině</i>	<i>13</i>
4.5.	ČASOVÉ ROZLIŠENÍ A DOHADNÉ ÚČTY AKTIVNÍ A PASIVNÍ	14
4.5.1.	<i>Náklady příštích období</i>	<i>14</i>
4.5.2.	<i>Dohadné účty aktivní</i>	<i>14</i>
4.5.3.	<i>Dohadné účty pasivní</i>	<i>14</i>
4.6.	VLASTNÍ KAPITÁL	14
4.7.	ZÁVAZKY	14
4.7.1.	<i>Dlouhodobé závazky</i>	<i>14</i>
4.7.2.	<i>Půjčky a úvěry – podniky ve skupině</i>	<i>15</i>
4.8.	KRÁTKODOBÉ ZÁVAZKY	15
4.8.1.	<i>Věková struktura krátkodobých závazků z obchodních vztahů</i>	<i>15</i>
4.8.2.	<i>Závazky k podnikům ve skupině</i>	<i>15</i>
4.8.3.	<i>Krátkodobé přijaté zálohy a další závazky</i>	<i>15</i>
4.9.	ZÁVAZKY K ÚVĚROVÝM INSTITUCÍM	16
4.10.	DAŇ Z PŘÍJMŮ	16
4.10.1.	<i>Odložená daň</i>	<i>16</i>
4.10.2.	<i>Daňový náklad (výnos)</i>	<i>16</i>
4.11.	VÝNOSY Z BĚŽNÉ ČINNOSTI PODLE HLAVNÍCH ČINNOSTÍ	17
4.12.	SPOTŘEBOVANÉ NÁKUPY	17
4.13.	SLUŽBY	17
4.14.	ÚPRAVY HODNOT DLOUHODOBÉHO NEHMOTNÉHO A HMOTNÉHO MAJETKU - TRVALÉ	17



4.15.	NÁKLADY, VÝNOSY Z PRODANÉHO DLOUHODOBÉHO MAJETKU A MATERIÁLU	18
4.16.	ZMĚNA STAVU REZERV A OPRAVNÝCH POLOŽEK V PROVOZNÍ OBLASTI A KOMPLEXNÍCH NÁKLADŮ PŘÍŠTÍCH OBDOBÍ	18
4.17.	JINÉ PROVOZNÍ VÝNOSY	18
4.18.	JINÉ PROVOZNÍ NÁKLADY	18
4.19.	OSTATNÍ FINANČNÍ VÝNOSY	18
4.20.	OSTATNÍ FINANČNÍ NÁKLADY A NÁKLADOVÉ ÚROKY	19
5.	ZAMĚSTNANCI, VEDENÍ SPOLEČNOSTI A STATUTÁRNÍ ORGÁNY	20
5.1.	OSOBNÍ NÁKLADY A POČET ZAMĚSTNANCŮ	20
5.2.	POSKYTNUTÉ PŮČKY, ÚVĚRY ČI OSTATNÍ PLNĚNÍ	20
5.3.	SOUDNÍ SPORY	21
5.4.	EKOLOGICKÉ ZÁVAZKY	21
5.5.	PODMÍNĚNÉ ZÁVAZKY	21
6.	UDÁLOSTI, KTERÉ NASTALY PO DATU ÚČETNÍ ZÁVĚRKY	22



1. OBECNÉ ÚDAJE**1.1. Založení a charakteristika společnosti**

Prague Casting Services a.s. (dále jen „společnost“) byla založena jako akciová společnost a vznikla zapsáním do obchodního rejstříku Městského soudu v Praze 4. července 1991, oddíl B, vložka 812.

Předmětem podnikání společnosti je:

- stavba strojů s mechanickým pohonem,
- koupě zboží za účelem jeho dalšího prodeje a prodej,
- poradenská činnost v oblasti obchodu a marketingu,
- povrchové úpravy a svařování kovů a dalších materiálů,
- slévárenství, modelářství,
- obráběčství,
- výroba, obchod a služby neuvedené v přílohách 1 až 3 živnostenského zákona.

Sídlo společnosti je v Radlická 227/107, 158 00 Praha 5 - Jinonice.

Společnost má základní kapitál ve výši 56 253 tis. Kč.

Účetní závěrka společnosti je sestavena k 31.12.2020.

Účetním obdobím je kalendářní rok - od 1.1.2020 do 31.12.2020.

Fyzické a právnické osoby, které mají podstatný nebo rozhodující vliv na společnosti a výše jejich podílu jsou uvedeny v následující tabulce:

Jméno fyzické osoby, název právnické osoby	Bydliště, sídlo	Minulé účetní období		Sledované účetní období	
		Počet akcií	Podíl	Počet akcií	Podíl
Ing. Michal Černý	Společná 2193/7 Praha 8 - Libeň	187 511	1/3		
Ing. Václav Havlan	K Vиноfi 992/1A Praha 9 - Kbely	187 511	1/3		
Ing. Libor Veverka	Kaštanová 156 Zdiby	187 512	1/3		
WALTER 2020 s.r.o.	Radlická 227/107, Praha 5 - Radlice			562 534	1/1

Společnost je součástí konsolidované účetní závěrky mateřské společnosti a konsolidovaná účetní závěrka je k dispozici v sídle mateřské společnosti.

1.2. Změny a dodatky v obchodním rejstříku v uplynulém účetním období

V roce 2020 došlo ke změně akcionáře společnosti. Jediným akcionářem se stala společnost WALTER 2020 s.r.o. Dále došlo ke změně stanov společnosti související se změnou vnitřní struktury společnosti z monistického na dualistický systém. Orgány

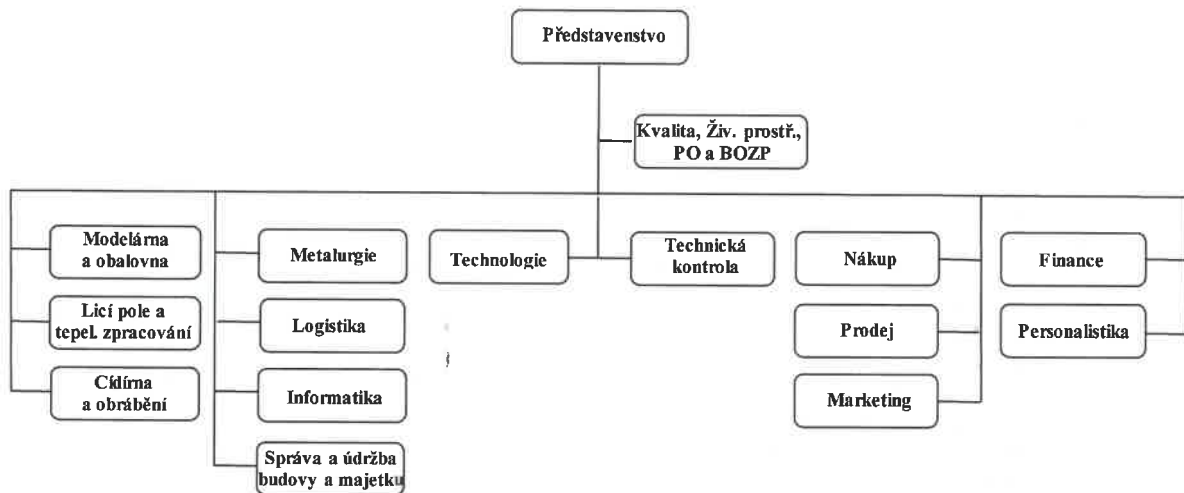


společnosti jsou: valná hromada, dozorčí rada, představenstvo. Došlo ke zvolení předsedy, místopředsedy a členů dozorčí rady. Byl zvolen člen představenstva.

1.3. Organizační struktura společnosti

Organizační struktura účetní jednotky a její zásadní změny v uplynulém účetním období:

Organizační struktura



Zahraněční provozovna

Společnost nemá žádnou provozovnu ani organizační složku v zahraničí.

1.4. Orgány společnosti

Členové orgánů společnosti ke dni uzávěrky účetních knih:

Funkce	Příjmení a jméno	Datum změny - den vzniku funkce
Dozorčí rada		
- předseda	Ing. Michal Černý	30.9.2020
- místopředseda	Ing. Václav Havlan	30.9.2020
- člen	Mgr. Ing. Martin Černý	30.9.2020
Představenstvo		
	Ing. Rudolf Vlášek	30.9.2020

2. ÚČETNÍ METODY A OBECNÉ ÚČETNÍ ZÁSADY

Účetnictví společnosti je vedeno a účetní závěrka byla sestavena v souladu se zákonem č. 563/1991 Sb., o účetnictví v platném znění, vyhláškou č. 500/2002 Sb., kterou se provádějí některá ustanovení zákona č. 563/1991 Sb. o účetnictví, pro účetní jednotky, které jsou podnikateli účtujícími v soustavě podvojného účetnictví, v platném znění a Českými účetními standardy pro podnikatele v platném znění.

Účetnictví respektuje obecné účetní zásady, především zásadu o oceňování majetku historickými cenami s výjimkou některých oblastí, zásadu účtování ve věcné a časové souvislosti, zásadu opatrnosti a předpoklad o schopnosti účetní jednotky pokračovat ve svých aktivitách.

Údaje v této účetní závěrce jsou vyjádřeny v tisících korunách českých (tis. Kč).



3. PŘEHLED VÝZNAMNÝCH ÚČETNÍCH PRAVIDEL A POSTUPŮ**3.1. Dlouhodobý hmotný majetek**

Dlouhodobým hmotným majetkem se rozumí majetek, jehož doba použitelnosti je delší než jeden rok a jehož ocenění je vyšší než 40 tis. Kč v jednotlivém případě. Pozemky a stavby jsou dlouhodobým hmotným majetkem bez ohledu na výši ocenění a dobu použitelnosti. Drobným dlouhodobým hmotným majetkem se rozumí majetek, jehož ocenění je nižší než 40 tis. Kč v jednotlivém případě.

Ocenění dlouhodobého hmotného majetku vytvořeného vlastní činností zahrnuje přímé náklady, nepřímé náklady bezprostředně související s vytvořením majetku vlastní činností (výrobní režie), popřípadě nepřímé náklady správního charakteru, pokud vytvoření majetku přesahuje období jednoho účetního období.

Technické zhodnocení zvyšuje pořizovací cenu dlouhodobého hmotného majetku.

Požizovací cena dlouhodobého hmotného majetku, s výjimkou pozemků a nedokončených investic, je odpisována po dobu odhadované životnosti majetku lineární metodou následujícím způsobem:

Metoda odpisování lineární	Počet let
Budovy	10
Formy a přípravky	2-3
Výrobní stroje	4
Počítačové systémy	4-6
Dopravní prostředky	4-6
Inventář	3
Ostatní (DDHM)	2

Technická zhodnocení na najatém dlouhodobém hmotném majetku jsou odpisována lineární metodou po dobu trvání nájemní smlouvy.

Zisky či ztráty z prodeje nebo vyřazení majetku jsou určeny jako rozdíl mezi výnosy z prodeje a účetní zůstatkovou hodnotou majetku k datu prodeje a jsou účtovány do výkazu zisku a ztráty.

V roce 2020 společnost využila možnost mimořádných odpisů dle §30a zákona o daních z příjmů č. 586/1992 Sb.

3.2. Dlouhodobý nehmotný majetek

Dlouhodobým nehmotným majetkem se rozumí majetek, jehož doba použitelnosti je delší než jeden rok a jehož ocenění je v případě zřizovacích výdajů vyšší než 60 tis. Kč. Drobným dlouhodobým nehmotným majetkem se rozumí majetek, jehož ocenění je vyšší než 500 Kč a nižší než 60 tis. Kč v jednotlivém případě.

Nakoupený dlouhodobý nehmotný majetek je oceněn pořizovací cenou.

Výdaje související s výzkumem jsou účtovány do nákladů v roce, kdy vznikají.



Technické zhodnocení zvyšuje pořizovací cenu dlouhodobého nehmotného majetku.

Dlouhodobý nehmotný majetek je odpisován lineárně na základě jeho předpokládané doby životnosti následujícím způsobem:

	Metoda odpisování lineární	Počet let
Software		4
Jiný dlouhodobý nehmotný majetek (DDNM)		2

3.3. Dlouhodobý finanční majetek

Společnost nemá dlouhodobý finanční majetek.

3.4. Zásoby

Nakupované zásoby jsou oceňovány pevnými skladovými cenami. Rozdíl mezi pořizovací a skladovou cenou tvoří cenový rozdíl. Tento rozdíl se rozpouští postupně do spotřeby materiálu, aby byla zachována kontinuita přepočítávání zásob každým novým příjmem v rámci celého roku. V rámci přecenění zásob na konci roku vzniká oceňovací rozdíl, který je postupně rozpouštěn do spotřeby.

Vedlejší pořizovací náklady – zejména celní poplatky, dopravné a skladovací poplatky, provize, pojistné a skonto se rozpouštějí postupně podle spotřeby.

Výdeje zásob ze skladu jsou účtovány pevnými skladovými cenami.

Pevné skladové ceny stanoví oddělení nákupu na základě plánovaného kurzu na daný rok a dohodnutých cen.

Způsob tvorby opravných položek

Účetní opravné položky se vytváří u zásob materiálu, polotovarů vlastní výroby, hotových výrobků a obchodního zboží na základě doby obrátky zásob a posouzení ze strany obchodního úseku.

3.5. Pohledávky

Pohledávky jsou při vzniku oceňovány jmenovitou hodnotou, následně sníženou o příslušné opravné položky k pochybným a nedobytným částkám.

Způsob tvorby opravných položek

Účetní opravné položky se vytvářejí jmenovitě k pohledávkám z obchodních vztahů a v případech, kdy lze na základě údajů roční inventarizace předpokládat dočasné snížení jejich hodnoty oproti ocenění v účetnictví, ve výši:



6 měsíců po splatnosti do výše 50% z hodnoty pohledávky
12 měsíců po splatnosti do výše 100% z hodnoty pohledávky

3.6. Závazky z obchodních vztahů

Závazky z obchodních vztahů jsou zaúčtovány ve jmenovité hodnotě.

3.7. Úvěry

Úvěry jsou zaúčtovány ve jmenovité hodnotě.

Za krátkodobý úvěr se považuje i část dlouhodobých úvěrů, která je splatná do jednoho roku od data účetní závěrky.

Úroky jsou účtovány do výsledku hospodaření za účetní období.

3.8. Přepočty údajů v cizích měnách na českou měnu

Ve Společnosti se používá pro přepočet cizích měn na českou měnu ke dni uskutečnění účetního případu denní kurz ČNB, platný v den uskutečnění účetního případu.

V souvislosti se změnou vyhlášení devizových kurzů ČNB od 1.1.2002 se stanovuje denní kurz pro používání oceňování cizích měn českou korunou jako kurz ČNB předchozího dne.

Pro přepočet cizí měny na českou měnu pro účely stanovení základu daně při dovozu zboží se používá kurz stanovený podle celních předpisů. Účtování kurzových rozdílů a přepočet cizích měn na českou korunu se řídí příslušnými ustanoveními Zákona č.563/91 Sb. o účetnictví § 24 Vyhlášky č.500/2002 Sb. §60, Českými účetními standardy pro podnikatele č.006 a Zákonem č. 235/2004 Sb. O dani z přidané hodnoty.

Kurzové rozdíly účtované v průběhu účetního období, které vznikají na účtech pohledávek a závazků, na účtech úvěrů a finančních výpomocí se účtují přímo do finančních nákladů, nebo finančních výnosů ke dni uskutečnění účetního případu z titulu platby závazků, inkasa pohledávek a prodeje dlouhodobého finančního majetku. Kurzové rozdíly vznikající při pořízení dlouhodobého majetku se do jeho pořizovací ceny nezahrnují. Poskytnuté a přijaté zálohy na dodávky se přepočítávají tím kurzem, jakým bude přepočten daňový doklad. Zahraniční služební cesty, na které byla poskytnuta zaměstnancům záloha předem, jsou vyúčtovány stejným kurzem jako poskytnutá záloha. Při platbě platební kartou se výdaje vyúčtují kurzem toho dne, kdy bude výdaj zúčtován na účtu Společnosti.

K datu účetní závěrky jsou relevantní aktiva a pasiva přepočtena kursem ČNB platnému k datu, ke kterému je účetní závěrka sestavena.



3.9. Daně

3.9.1. Daňové odpisy dlouhodobého majetku

Pro účely výpočtu daňových odpisů je použita lineární metoda.

3.9.2. Splatná daň

Splatná daň činí Kč 2 343 320,-.

3.9.3. Odložená daň

Výpočet odložené daně je založen na závazkové metodě vycházející z rozvahového přístupu.

Účetní hodnota odložené daňové pohledávky je k datu účetní závěrky posuzována a snížena v rozsahu, v jakém již není pravděpodobné, že bude k dispozici dostatečný zdanitelný zisk, proti němuž by bylo možno tuto pohledávku nebo její část uplatnit.

Odložená daň je zaúčtována do výsledovky s výjimkou případů, kdy se vztahuje k položkám účtovaným přímo do vlastního kapitálu a kdy je také související odložená daň zahrnuta do vlastního kapitálu.

Odložené daňové pohledávky a závazky jsou vzájemně započítány a v rozvaze vykázány v celkové netto hodnotě s výjimkou případů, kdy nelze některé dílčí daňové pohledávky započítávat proti dílčím daňovým závazkům.

3.10. Výnosy

Výnosy jsou zaúčtovány v hodnotě přijatého plnění nebo plnění, které bude přijato, a představují pohledávky za zboží a služby poskytnuté v průběhu běžné činnosti, po odečtení slev, daně z přidané hodnoty a dalších daní souvisejících s prodeji.

Tržby z prodeje zboží jsou zaúčtovány v okamžiku, kdy dojde k doručení zboží a převedení práv vztahujících se k tomuto zboží.

3.11. Použití odhadů

Sestavení účetní závěrky vyžaduje, aby vedení společnosti používalo odhady a předpoklady, jež mají vliv na vykazované hodnoty majetku a závazků k datu účetní závěrky a na vykazovanou výši výnosů a nákladů za sledované období. Vedení společnosti stanovilo tyto odhady a předpoklady na základě všech jemu dostupných relevantních informací. Nicméně, jak vyplývá z podstaty odhadu, skutečné hodnoty v budoucnu se mohou od těchto odhadů odlišovat.



3.12. Klasifikace derivátů

Při účtování derivátů musí účetní jednotka postupovat v souladu s ustanoveními vyhlášky č. 500/2002 Sb., tj. derivát může být považován za zajišťovací pouze tehdy, pokud splňuje následující podmínky:

- a) na počátku zajištění je zajišťovací vztah zdokumentován,
- b) zajištění je efektivní,
- c) efektivita je spolehlivě měřitelná a průběžně posuzovaná.

Dokumentace je účetním záznamem a obsahuje identifikaci zajišťovaných položek a zajišťovacích derivátů, přesné vymezení rizika, které je předmětem zajištění, způsob výpočtu efektivnosti. Zajištění je efektivní, pokud na počátku a po celou dobu existence zajištění je poměr mezi změnami reálné hodnoty zajišťovaných položek z titulu zajišťovaného rizika a změnami reálné hodnoty zajišťovacího derivátu odpovídající zajišťovanému riziku v intervalu 80 % - 125 %.

Přestane-li splňovat zajišťovací derivát výše uvedené podmínky, účtuje se o něm od tohoto okamžiku jako o derivátu k obchodování.

Oceňovací rozdíly

Účetní jednotka stanoví, zda bude o všech derivátech účtovat jako o derivátech k obchodování nebo využije možnost účtovat o nich jako o zajišťovacích derivátech v souladu s její strategií řízení finančních rizik.

Klasifikace derivátu určuje způsob účtování o oceňovacích rozdílech:

- a) Změny reálné hodnoty derivátů určených k obchodování se účtují jako finanční náklad nebo finanční výnos.
- b) Změny reálné hodnoty derivátu, který zajišťuje reálnou hodnotu rozvahového aktiva nebo závazku, se účtují jako finanční náklad nebo finanční výnos. Změna reálné hodnoty zajištěného rozvahového aktiva nebo závazku z titulu konkrétního rizika se účtuje prostřednictvím účtů nákladů a výnosů.
- c) Změny reálné hodnoty derivátu zajišťujícího očekávané peněžní toky se účtují prostřednictvím rozvahových účtů v účtové skupině 41. Do nákladů nebo výnosů jsou zaúčtovány ve stejných obdobích, kdy jsou zaúčtovány náklady nebo výnosy spojené se zajišťovanými položkami.

Společnost oceňuje reálnou hodnotou k rozvahovému dni deriváty a část majetku a závazků zajištěnou deriváty (zajištění reálné hodnoty).

Společnost rozhodla aplikovat „účtování o zajišťovacích derivátech“ pro rozdíly vzniklé změnou reálné hodnoty derivátů zajišťujících očekávané peněžní toky v CZK (měnové forwardy) a proto jsou tyto rozdíly zahrnuty ve vlastním kapitálu společnosti.



31.12.2020

4. DOPLŇUJÍCÍ ÚDAJE K ROZVAZE A VÝKAZU ZISKU A ZTRÁTY**4.1. Stálá aktiva****4.1.1. Dlouhodobý nehmotný majetek**Pořizovací cena

	(údaje v tis. Kč)			
	Stav k 31.12.2019	Přírůstky	Úbytky	Stav k 31.12.2020
Software	4 699	132	0	4 831
Nedokončený DNM	0	0	0	0
Poskytnuté zálohy na DNM				
Ocenitelná práva	7 238	0	0	7 238
Celkem	11 937	132	0	12 069

Oprávký

	(údaje v tis. Kč)			
	Stav k 31.12.2019	Přírůstky	Úbytky	Stav k 31.12.2020
Software	3 791	647	0	4 438
Nedokončený DNM	0	0	0	0
Poskytnuté zálohy k DNM				
Ocenitelná práva	4 423	1 207	0	5 630
Celkem	8 214	1 854	0	10 068

Zůstatková hodnota

	(údaje v tis. Kč)	
	Stav k 31.12.2019	Stav k 31.12.2020
Software	908	393
Nedokončený DNM	0	0
Poskytnuté zálohy na DNM		
Ocenitelná práva	2 815	1 608
Celkem	3 723	2 001

4.2. Dlouhodobý hmotný majetekPořizovací cena

	(údaje v tis. Kč)			
	Stav k 31.12.2019	Přírůstky	Úbytky	Stav k 31.12.2020
Stavby	3 716	1 380	0	5 096
Hmotné movité věci	54 188	14 058	742	67 504
- <i>Stroje a zařízení</i>	41 424	13 529	688	54 265
- <i>Dopravní prostředky</i>	7 144	7	0	7 151
- <i>Inventář</i>	1 106	0	34	1 072
- <i>Formy a přípravky</i>	4 514	522	20	5 016
Nedokončený DHM	1 457	19 698	15 805	5 350
Poskytnuté zálohy na DHM	2 587	4 185	6 731	41
Celkem	61 948	39 321	23 278	77 991

Oprávký

	(údaje v tis. Kč)			
	Stav k 31.12.2019	Přírůstky	Úbytky	Stav k 31.12.2020
Stavby	798	459	0	1 257
Hmotné movité věci	31 366	8 144	743	38 767
- <i>Stroje a zařízení</i>	23 312	5 979	689	28 602
- <i>Dopravní prostředky</i>	3 562	1 433	0	4 995
- <i>Inventář</i>	718	119	34	803
- <i>Formy a přípravky</i>	3 774	613	20	4 367



Příloha k účetní závěrce

31.12.2020

Nedokončený DHM	0	0	0	0
Poskytnuté zálohy na DHM	0	0	0	0
Celkem	32 164	8 603	743	40 024

Zůstatková hodnota

	(údaje v tis. Kč)	
	Stav k 31.12.2019	Stav k 31.12.2020
Stavby	2 918	3 839
Hmotné movité věci	22 822	28 737
- Stroje a zařízení	18 112	25 663
- Dopravní prostředky	3 582	2 156
- Inventář	388	269
- Formy a přípravky	740	649
Nedokončený DHM	1 457	5 350
Poskytnuté zálohy na DHM	2 587	41
Celkem	29 784	37 967

Nedokončený dlouhodobý hmotný majetek a poskytnuté zálohy tvoří instalace vakuové pece, zařízení na odřezávání odlitků (řezací stroj), chladicí okruh (projekt), místnost pro ostrahu (studie), které budou dokončeny a zařazeny do užívání v roce 2021.

4.3. Pohledávky**4.3.1. Dlouhodobé pohledávky**

Odložená daňová pohledávka k 31.12.2020 činí 929,5 tis. Kč. Podrobněji viz. bod 4.10.1.

4.4. Krátkodobé pohledávky**4.4.1. Věková struktura pohledávek z obchodních vztahů**

Rok	Kategorie	Do splatnosti	Po splatnosti			Celkem po splatnosti	Celkem
			1 - 180 dní	181 - 360 dní	více než 360 dní		
			(údaje v tis. Kč)				
2019	Brutto	28 076	9 537	0	0	9 537	37 613
	Opr. položky				0		0
	Netto						37 613
2020	Brutto	17 999	10 122	0	1	10 123	28 122
	Opr. položky				0		0
	Netto						28 122

Na pohledávky může být uplatněno zástavní právo ve prospěch věřitelů z titulu úvěrových smluv.

4.4.2. Pohledávky k podnikům ve skupiněKrátkodobé pohledávky z obchodních vztahů

Název společnosti	Stav k 31.12.2019	Stav k 31.12.2020
PRAGUECAST FACILITY s.r.o.	7	75
PRAGUECAST s.r.o.	0	44
Walter 2020 s.r.o.	0	0

Prague Casting Services a.s.

Stránka 13



Handwritten signature or initials in blue ink.

Příloha k účetní závěrce

31.12.2020

<i>Pohledávky mimo skupinu</i>	37 606	28 003
Krátkodobé pohledávky z obchodních vztahů celkem	37 613	28 122

4.5. Časové rozlišení a dohadné účty aktivní a pasivní**4.5.1. Náklady příštích období**

(údaje v tis. Kč)

	Stav k 31.12.2019	Stav k 31.12.2020
Pojištění	147	418
Nájemné	1 113	1 134
Ostatní	396	415
Náklady příštích období celkem	1 656	1 967

4.5.2. Dohadné účty aktivní

(údaje v tis. Kč)

	Stav k 31.12.2019	Stav k 31.12.2020
Úrok z dlouhodobé jistiny Prg Facility	76	0
Obratový bonus 2019 Brusivo	83	85
Pojištění hosp. rizik Prg Facility	41	39
Dohadné účty aktivní celkem	200	124

4.5.3. Dohadné účty pasivní

(údaje v tis. Kč)

	Stav k 31.12.2019	Stav k 31.12.2020
Energie	500	550
Plyn	134	181
Poradenství Praguecast	1 075	0
Prémie EBITDA	1 804	0
Ostatní	471	683
Dohadné účty pasivní celkem	3 984	1 414

4.6. Vlastní kapitál

Vlastní kapitál dosáhl částky 81 268 tis. Kč, která se může rozhodnutím valné hromady snížit o částku vyplacených dividend.

4.7. Závazky**4.7.1. Dlouhodobé závazky**

Celková výše dlouhodobých závazků je k 31.12.2020 ve výši 1 297 tis. Kč, k 31.12.2019 tato částka představovala 2 184 tis. Kč.

Položka dlouhodobé závazky obsahuje jiné závazky, které v okamžiku, ke kterému je účetní závěrka sestavena, mají dobu splatnosti delší než jeden rok ve výši 681 tis. Kč (3D skener) a dlouhodobou část závazku z obchodních vztahů ve výši 616 tis. Kč (spl. kal. Frontier).



31.12.2020

Společnost nemá závazky, jejichž splatnost je delší než 5 let.

4.7.2. Půjčky a úvěry – podniky ve skupině

Společnost nemá žádné půjčky a úvěry k podnikům ve skupině.

4.8. Krátkodobé závazky

4.8.1. Věková struktura krátkodobých závazků z obchodních vztahů

Rok	Kategorie	Do splatnosti	Po splatnosti			Celkem po splatnosti	Celkem
			1 - 180 dní	181 - 360 dní	více než 360 dní		
2019	Krátkodobé	14 335	13 322	0	0	13 322	27 657
2020	Krátkodobé	12 309	7 281	0	0	7 281	19 590

(údaje v tis. Kč)

4.8.2. Závazky k podnikům ve skupině

Krátkodobé závazky z obchodních vztahů

Název společnosti	Stav k 31.12.2019	Stav k 31.12.2020
PRAGUECAST s.r.o.	335	0
PRAGUECAST FACILITY s.r.o.	0	0
Walter 2020 s.r.o.	0	474
Celkem krátkodobé závazky k podnikům ve skupině	335	474
<i>Závazky mimo skupinu</i>	27 322	19 116
Krátkodobé závazky celkem	27 657	19 590

Společnost nemá závazky vůči spřízněným osobám, jejichž splatnost je delší než 5 let.

4.8.3. Krátkodobé přijaté zálohy a další závazky

Krátkodobé přijaté zálohy tvoří především přijaté zálohy na výrobu odlitků a vývoj. K 31.12.2020, stejně tak jako k 31.12.2019 společnost neeviduje doměrky splatné daně z příjmů za minulá účetní období.

K 31.12.2020 společnost eviduje závazek vůči FÚ ve výši 548 tis. Kč z titulu DPFO a závazek 194 tis. Kč z daně z příjmu právnických osob a pohledávku ve výši 1 959 tis. Kč z titulu DPH a 5 tis. Kč ze silniční daně.

K 31.12.2020 společnost eviduje závazky ze sociálního zabezpečení a zdravotního pojištění ve výši 1 676 tis. Kč, z čehož 1 160 tis. Kč tvoří závazek ze sociálního zabezpečení a 516 tis. Kč závazek ze zdravotního pojištění.



31.12.2020

4.9. Závazky k úvěrovým institucím

2020						(údaje v tis. Kč)
Společnost	Datum splatnosti	Měna	Nominální hodnota	Úrok za rok	Zůstatková hodnota	
UniCredit Bank kontokorent	do 3 měs. od výzvy 4/2021	CZK	25 000	290	9 905	
UniCredit Bank investiční úvěr		CZK	8 000	57	652	
			28 000	347	10 557	

Úroková sazba je pohyblivá a odpovídá součtu referenční sazby 1MPRIBOR a pevné odchylky % p.a. z poskytnuté jistiny úvěru. 1MPRIBOREM se pro účely této smlouvy používá úroková sazba per annum pro prodej depozit v CZK na českém mezibankovním trhu pro období splatnosti jednoho měsíce zveřejňovaná ČNB každý den, mimo jiné, v systému Reuters na stránce ČNB „PRBO“. Úrokové období trvá jeden rok. Část investičního úvěru ve výši 652 tis. Kč je splatná do 1 roku.

4.10. Daň z příjmů**4.10.1. Odložená daň**

Odloženou daňovou pohledávkou (závazek) lze analyzovat následovně:

Odložená daň z titulu

	(údaje v tis. Kč)	
	Stav k 31.12.2019	Stav k 31.12.2020
Oprávký dlouhodobého majetku	388	370
Zásoby	311	329
Rezerva na NV	322	283
Dohad na SZP k bonusům	87	0
Výzkum a vývoj	0	0
Povinný podíl OZP	-7	-7
Ocenění zajišťovacích derivátů	-123	-45
Celkem	978	930

4.10.2. Daňový náklad (výnos)

Výše daně za rok může být porovnána se ziskem dle výsledovky následovně:

Výpočet daně z příjmů	k 31.12.2019	k 31.12.2020
Základ daně z účetnictví	16 586	15 309
Připočitatelné položky	2 133	904
Odpočitatelné položky	1 039	748
Základ daně před úpravami	17 680	15 465
Odečet daňové ztráty	0	0
Ostatní odečty	3 301	3 037
Zaokrouhlený základ daně po úpravě	14 378	12 428
Sazba daně z příjmů	19%	19%
Daň	2 732	2 361
Slevy na dani	18	18
Zápočet daně zaplacené v zahraničí	0	0
Splatná daň	2 714	2 343



4.11. Výnosy z běžné činnosti podle hlavních činností

	Minulé období 2019			Běžné období 2020		
	Celkem	Tuzemsko	Zahraničí	Celkem	Tuzemsko	Zahraničí
Prodej zboží	19 188	0	19 188	13 472	0	13 472
Prodeje výrobků	178 228	10 435	167 793	197 437	2 554	194 883
Prodeje služeb	8 102	182	7 920	4 246	180	4 066
Změna stavu zásob						
Aktivace materiálu						
Aktivace dl.HM						
Tržby z prodeje maj.	155	155	0			
Tržby za prodej mater.	6 736	777	5 959	6 530	412	6 118
Jiné provozní výn.	253	253	0	252	252	0
Finanční výnosy	2 016	2 016	0	6 889	6 889	0
Mimořádné výnosy						
Celkem	214 678	13 818	200 860	228 826	10 287	218 539

Dominantní položkou prodeje materiálu je prodej vratu. Je to zbytkový materiál z vtokových soustav odlitků. Procesně se jedná o vedlejší produkt výroby odlitků, který je pak prodáván za tržní cenu dalším zpracovatelům.

4.12. Spotřebované nákupy

	(údaje v tis. Kč)	
	Období do 31.12.2019	Období do 31.12.2020
Spotřeba materiálu	69 477	71 829
Spotřeba energie	7 052	8 777
Spotřebované nákupy celkem	76 529	80 606

4.13. Služby

	(údaje v tis. Kč)	
	Období do 31.12.2019	Období do 31.12.2020
Opravy a udržování	3 336	2 117
Cestovné a náklady na reprezentaci	632	227
Ostatní služby	32 749	37 379
Služby celkem	36 717	39 723

4.14. Úpravy hodnot dlouhodobého nehmotného a hmotného majetku - trvalé

	(údaje v tis. Kč)	
	Období do 31.12.2019	Období do 31.12.2020
Odpisy DNM a DHM		
Odpisy DNM	1 881	1 607
Odpisy DHM	7 763	8 849
Mimořádné odpisy při vyřazení dlouhodobého majetku likvidací	0	0
Odpisy celkem	9 644	10 456



31.12.2020

4.15. Náklady, výnosy z prodaného dlouhodobého majetku a materiálu

(údaje v tis. Kč)

Položka	DNM		DHM		Materiál	
	Zůstatková cena	Prodejní cena	Zůstatková cena	Prodejní cena	Zůstatková cena	Prodejní cena
	0	0	0	0	6 054	6 530
Celkem	0	0	0	0	6 054	6 530

4.16. Změna stavu rezerv a opravných položek v provozní oblasti a komplexních nákladů příštích období

(údaje v tis. Kč)

Opravné položky k:	Zůstatek k 1.1.		Tvorba a zúčtování		Zůstatek k 31. 12.	
	Minulé období	Běžné období	Minulé období	Běžné období	Minulé období	Běžné období
- zásobám	1 788	1 637	-151	94	1 637	1 731
- pohledávkám - účetní	0	0	0	0	0	0
- pohledávkám - zákonná	0	0	0	0	0	0
- rezerva na zakázky	777	1 697	920	-208	1 697	1 489

4.17. Jiné provozní výnosy

(údaje v tis. Kč)

	Období do 31.12.2019	Období do 31.12.2020
Přijaté dotace k úhradě nákladů - GRANTY	0	0
Výnosy z odepsaných a postoupených pohledávek	0	0
Ostatní provozní výnosy	253	252
Celkem	253	252

4.18. Jiné provozní náklady

(údaje v tis. Kč)

	Období do 31.12.2019	Období do 31.12.2020
Smluvní pokuty a úroky z prodlení	0	0
Ostatní pokuty a penále	0	0
Pojištění	1 286	1 331
Ostatní provozní náklady	340	464
Celkem	1 626	1 795

4.19. Ostatní finanční výnosy

(údaje v tis. Kč)

	Období do 31.12.2019	Období do 31.12.2020
Kurzové zisky	1 940	6 889
Celkem	1 940	6 889



4.20. Ostatní finanční náklady a nákladové úroky

	(údaje v tis. Kč)	
	Období do 31.12.2019	Období do 31.12.2020
Kurzové ztráty	3 147	8 004
Bankovní výlohy	213	152
Ostatní finanční náklady (úroky placené)	545	400
Celkem	3 905	8 556



31.12.2020

5. ZAMĚSTNANCI, VEDENÍ SPOLEČNOSTI A STATUTÁRNÍ ORGÁNY

5.1. Osobní náklady a počet zaměstnanců

(údaje v tis. Kč)

	Zaměstnanci celkem		Z toho řídicích pracovníků	
	Předchozí účetní období	Sledované účetní období	Předchozí účetní období	Sledované účetní období
Mzdové náklady	39 633	44 405	8 929	9 434
Odměny členům statutár. orgánů spol.	1 920	2 743	1 920	2 743
Náklady na sociální zabezpečení a zdravotní pojištění	14 002	15 496	3 990	4 331
Penzijní připojištění	1 262	1 326	559	583
Sociální náklady	1 234	2 005		
Osobní náklady celkem	58 051	64 975	15 398	17 091

Průměrný přepočtený počet zaměstnanců Společnosti byl:

v roce 2019: 84, z toho 12 řídicích pracovníků

v roce 2020: 87, z toho 13 řídicích pracovníků

5.2. Poskytnuté půjčky, úvěry či ostatní plnění

V roce 2019 a 2020 obdrželi členové správní rady/dozorčí rady a členové řídicích orgánů následující půjčky a odměny nad rámec základního platu:

2019

(údaje v tis. Kč)

Správní rada	
Odměny	1 920
Osobní vozy / jiné movité a nemovité věci s možností využití pro soukromé účely (údaj představuje částku, o kterou se zvyšuje daňový základ pracovníků)	479
Příspěvky na životní a důchodové pojištění	216
Ostatní plnění	0

2020

(údaje v tis. Kč)

Správní rada/Dozorčí rada	
Odměny	2 743
Osobní vozy / jiné movité a nemovité věci s možností využití pro soukromé účely (údaj představuje částku, o kterou se zvyšuje daňový základ pracovníků)	503
Příspěvky na životní a důchodové pojištění	216
Ostatní plnění	0



5.3. Soudní spory

K 31.12.2020 se společnost neúčastnila žádného soudního sporu, jehož rozhodnutí by mělo podstatný dopad na společnost.

5.4. Ekologické závazky

K 31.12.2020 neexistuje ekologický audit společnosti. Vedení společnosti proto nemůže odhadnout možné budoucí závazky související se škodami způsobenými minulou činností ani závazky související s prevencí možných škod budoucích.

5.5. Podmíněné závazky

V případě překročení plánovaných finančních výsledků hospodaření společnosti, má společnost PRAGUECAST s.r.o. nárok na vyplacení bonusu. Není předpokládána výplata bonusu za rok 2020, proto není tvořena dohadná položka z tohoto titulu.



6. UDÁLOSTI, KTERÉ NASTALY PO DATU ÚČETNÍ ZÁVĚRKY

Po datu účetní závěrky nedošlo k žádným událostem, které by měly významný dopad na účetní závěrku.

Pandemie Covid19 neměla do data sestavení účetní závěrky významný vliv na vývoj hospodaření společnosti.

Datum 22.2.2021



.....
Ing. Rudolf Vlášek
člen představenstva



Zpráva statutárního orgánu společnosti Prague Casting Services a.s. za rok 2020

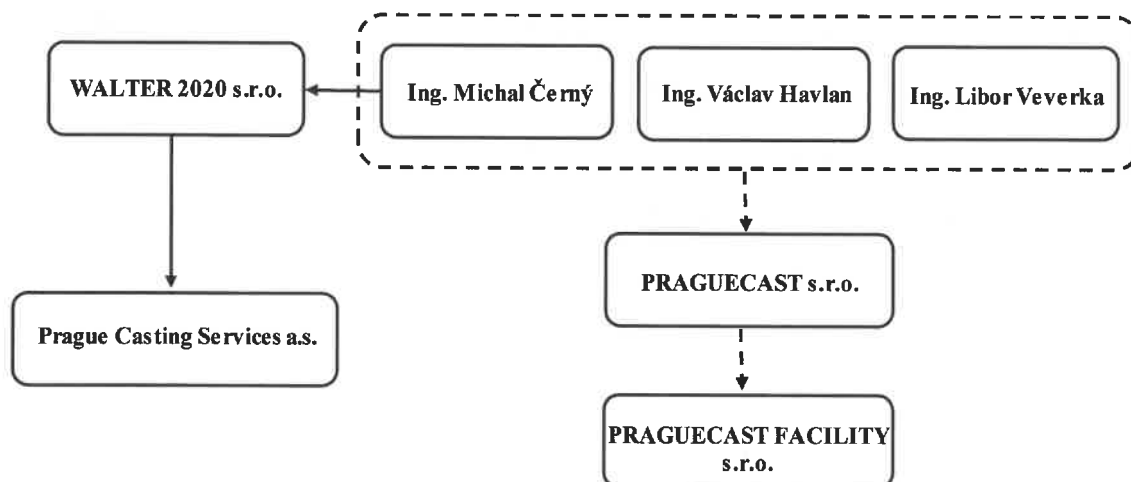
Vzhledem k tomu, že společnost Prague Casting Services a.s., se sídlem na adrese Praha 5, Radlická 227/107, PSČ: 158 00, IČ: 40766080, zapsaná v obchodním rejstříku vedeném Městským soudem v Praze v oddílu B, vložce č. 812, (dále jen „Prague Casting Services a.s. nebo ovládaná osoba“), neuzavřela v roce 2020 ovládací smlouvu ve smyslu ustanovení zákona č. 90/2012 Sb., o obchodních společnostech a družstvech (zákon o obchodních korporacích) v platném znění, zpracoval statutární orgán - představenstvo v souladu s ustanovením § 82 zákona o obchodních korporacích ve lhůtě tří měsíců od skončení účetního období 2020 tuto písemnou

zprávu o vztazích mezi propojenými osobami

I.

Propojené osoby schéma vztahů v účetním roce 2020

Vlastnická struktura



II. Ovládající osoba

Akcionáři – fyzické osoby

Ve vztahu ke společnosti Prague Casting Services a.s. byly v období 1.1.2020 - 30.9.2020 ovládající osoby fyzické osoby, akcionáři:

1. **Ing. Michal Černý**, r.č. 620626/0401, bytem: Praha 8, Libeň, Společná 2193/7, PSČ 182 00, podíl 187 511 akcií z 562 534; počet hlasů 187 511.
2. **Ing. Václav Havlan**, r.č. 570317/0264, bytem: Praha 9, Kbely, K Vinoři 992/1A, PSČ 190 00, podíl 187 511 akcií z 562 534; počet hlasů 187 511.
3. **Ing. Libor Veverka**, r.č. 600107/0680, bytem: Zdiby, Kaštanová 156, PSČ 250 66, podíl 187 512 akcií z 562 534; počet hlasů 187 512.

Akcionář – právnická osoba

Ve vztahu ke společnosti Prague Casting Services a.s. je od 1.10.2020 ovládající osobou společnost **WALTER 2020 s.r.o.**, Radlická 227/107, 158 00 Praha 5, IČ: 09253602, zapsaná v obchodním rejstříku vedeném Městským soudem v Praze v oddílu C, vložce 332992 (dále jen WALTER 2020 s.r.o.) s podílem 562 534 akcií z 562 534; počet hlasů 562 534, jejímž jediným společníkem je **Ing. Michal Černý**, r.č. 620626/0401, bytem: Praha 8, Libeň, Společná 2193/7, PSČ 182 00.

III. Propojené osoby

V účetním období 2020 byla propojenou osobou společnost:

PRAGUECAST s.r.o., se sídlem Praha 5, Radlice, Radlická 227/107, PSČ 158 00, IČ 29051355, zapsaná v obchodním rejstříku vedeném Městským soudem v Praze v oddílu C, vložce č. 162994 (dále jen PRAGUECAST s.r.o.)

PRAGUECAST FACILITY s.r.o., se sídlem Praha 5, Radlice, Radlická 227/107, PSČ 158 00, IČ 02450046, zapsaná v obchodním rejstříku vedeném Městským soudem v Praze v oddílu C, vložce č. 219522 (dále jen PRAGUECAST FACILITY s.r.o.)

IV. Ovládané osoby

Prague Casting Services a.s. nemá žádné ovládané osoby.



A handwritten signature in blue ink, appearing to be 'HHL', is located in the bottom right corner of the page.

V. Vztahy s ovládající osobou

Akcionáři – fyzické osoby

Společnost Prague Casting Services a.s. v období 1.1.2020 - 30.9.2020 měla s ovládající osobou, fyzickými osobami - akcionáři následující smluvní vztah:

1. Smlouva o výkonu funkce člena správní rady uzavřená dne 1.2.2014 mezi panem **Ing. Michalem Černým**, r.č. 620626/0401, bytem: Praha 8, Libeň, Společná 2193/7, PSČ 182 00 a **Prague Casting Services a.s.** Ukončena na základě změny stanov dne 30.9.2020.
2. Smlouva o výkonu funkce člena správní rady uzavřená dne 1.2.2014 mezi panem **Ing. Václavem Havlanem**, r.č. 570317/0264, bytem: Praha 9, Kbely, K Vinoři 992/1A, PSČ 190 00 a **Prague Casting Services a.s.** Ukončena na základě změny stanov dne 30.9.2020.
3. Smlouva o výkonu funkce člena správní rady uzavřená dne 1.2.2014 mezi panem **Ing. Liborem Veverkou**, r.č. 600107/0680, bytem: Zdiby, Kaštanová 156, PSČ 250 66 a **Prague Casting Services a.s.** Ukončena na základě změny stanov dne 30.9.2020.

Akcionář – právnická osoba

Společnost Prague Casting Services a.s. v účetním období 2020 měla s ovládající osobou, právnickou osobou - akcionářem následující smluvní vztah:

1. Předložení Smluv o prodeji akcií obchodní korporace Prague Casting Services a.s. a Protokolů o předání akcií ze dne 1.10.2020.
2. Smlouvu o poskytování poradenských a konzultačních služeb ze dne 1.10.2020, jejímž předmětem je závazek společnosti **WALTER 2020 s.r.o.** (poradce) poskytovat společnosti **Prague Casting Services a.s.** poradenské služby v oblasti finančních záležitostí, zhodnocování kapitálu, poradenské služby pro plánování, kontrolu, řízení a organizaci, systémové poradenství při organizaci výroby včetně rozvoje systému řízení jakosti, poradenství v oblasti řízení lidských zdrojů, poskytování ekonomických analýz, poradenství při optimalizaci administrativní činnosti, poradenství při vývoji nových výrobků, poradenství při uzavírání obchodních smluv s dodavateli i odběrateli a další činnosti v rámci předmětu podnikání dle pokynů a zadání Společnosti.
3. Smlouvu o vzájemném poskytování služeb ze dne 10. 6. 2020. Předmětem této smlouvy je vzájemné poskytování služeb mezi stranami, které sdílejí prostory v objektu na adrese Radlická 227/107, Praha 5, společností **WALTER 2020 s.r.o.**, společností **Prague Casting Services a.s.** a společností **PRAGUECAST FACILITY s.r.o.**

VI. Vztahy s propojenými osobami

PRAGUECAST s.r.o.

V účetním období 2020 měla společnost **Prague Casting Services a.s.** s propojenou osobou, společností **PRAGUECAST s.r.o.**, uzavřeny následující smlouvy:

1. Smlouvu o poskytování služeb v oblasti účetnictví a IT ze dne 29.4.2010, jejímž předmětem je dodávka specifikovaných služeb z oblasti vedení účetnictví, administrativy a správy IT. Dodavatelem je společnost **Prague Casting Services a.s.**, odběratelem je společnost **PRAGUECAST s.r.o.** Tato smlouva byla doplněna Dodatkem č. 1 ze dne 30.12.2019.
2. Smlouvu o vzájemném poskytování služeb ze dne 9. 7. 2014. Předmětem této smlouvy je vzájemné poskytování služeb mezi stranami, které sdílejí prostory v objektu na adrese Radlická 227/107, Praha 5, společností **PRAGUECAST s.r.o.**, společností **Prague Casting Services a.s.** a společností **PRAGUECAST FACILITY s.r.o.** Tato smlouva byla doplněna Dodatkem č. 1 ze dne 30.12.2019.
3. Smlouvu o poskytování poradenských a konzultačních služeb ze dne 1.10.2015, jejímž předmětem je závazek společnosti **PRAGUECAST s.r.o.** (poradce) poskytovat společností **Prague Casting Services a.s.** poradenské služby v oblasti finančních záležitostí, zhodnocování kapitálu, poradenské služby pro plánování, kontrolu, řízení a organizaci, systémové poradenství při organizaci výroby včetně rozvoje systému řízení jakosti, poradenství v oblasti řízení lidských zdrojů, poskytování ekonomických analýz, poradenství při optimalizaci administrativní činnosti, poradenství při vývoji nových výrobků, poradenství při uzavírání obchodních smluv s dodavateli i odběrateli a další činnosti v rámci předmětu podnikání dle pokynů a zadání Společnosti. Tato smlouva byla doplněna Dodatkem č. 1 ze dne 15.12.2015, Dodatkem č. 2 ze dne 9.7.2020 a Dodatkem č. 3 ze dne 1.10.2020, kterým byla ukončena.

PRAGUECAST FACILITY s.r.o.

V účetním období 2020 měla společnost **Prague Casting Services a.s.** s propojenou osobou, společností **PRAGUECAST FACILITY s.r.o.** uzavřeny následující smlouvy:

1. Nájemní smlouva o nájmu prostoru sloužícího podnikání ze dne 10. 7. 2014. Předmětem této smlouvy je nájem prostor pronajímatele (společnosti **PRAGUECAST FACILITY s.r.o.**) nájemci (společnost **Prague Casting Services a.s.**). Tato smlouva byla doplněna dodatkem č. 1 ze dne 4.1.2016.
2. Smlouvu o vzájemném poskytování služeb ze dne 9. 7. 2014. Předmětem této smlouvy je vzájemném poskytování služeb mezi stranami, které sdílejí prostory v objektu na adrese Radlická 227/107, Praha 5, tedy společností **PRAGUECAST FACILITY s.r.o.** a společností **Prague Casting Services a.s.** Tato smlouva byla doplněna Dodatkem č. 1 ze dne 30.12.2019.



VII. Závěr

Statutárnímu orgánu - představenstvu Společnosti není známa skutečnost, že by v účetním období byly uzavřeny mezi Společností a ovládající osobou, anebo mezi Společností a propojenými osobami PRAGUECAST s.r.o. a PRAGUECAST FACILITY s.r.o. jakékoli jiné významné smlouvy, než výše uvedené.

Z uvedených smluv a dalších drobných plnění, na základě jednorázových objednávek Společnosti nevznikla újma.

Společnost v účetním období neučinila v zájmu ovládající osoby žádné jiné právní úkony.

Společnost v účetním období nepřijala ani neučinila v zájmu ani na popud ovládající osoby žádná jiná opatření.

Veškerá významná plnění poskytnutá společností Prague Casting Services a.s. ve prospěch propojených osob jsou realizována na základě uzavřených smluv. Tyto smlouvy a plnění z nich byly vždy sjednávány tak, že mají charakter obvyklých obchodních vztahů. Společnosti Prague Casting Services a.s. nevznikla žádná újma z výše uvedených obchodních vztahů a uzavřených smluv.

Společnost Prague Casting Services a.s. si v roce 2012 nechala daňovým poradcem zpracovat analýzu tvorby převodních cen ve smyslu Pokynu D - 334 Ministerstva financí, s cílem ověřit, zda způsob tvorby cen mezi propojenými osobami odpovídá obvyklým obchodním vztahům. Analýza prokázala, že ceny jsou stanoveny v souladu s principem tržního odstupu a odpovídají cenám srovnatelných obchodních vztahů nezávislých společností.

V Praze dne 22. 2. 2020

Ing. Rudolf Vlášek
člen představenstva
Prague Casting Services a.s.