



Prague Casting Services a.s.

**Výroční zpráva
2018**

Obsah

1	Základní informace o společnosti.....	3
1.1	Název a právní status, sídlo a kontakt.....	3
1.2	Předmět podnikání:.....	4
1.3	Statutární orgán a dozorčí rada.....	4
1.4	Struktura zaměstnanců.....	4
1.5	Akcionáři společnosti.....	4
2	Historie společnosti.....	5
3	Systém řízení společnosti a zabezpečování jakosti.....	6
4	Výzkum a vývoj.....	6
5	Ochrana životního prostředí a aktivity v oblasti pracovněprávních vztahů.....	7
6	Organizační složky v zahraničí.....	7
7	Výrobky a trh.....	8
8	Investice.....	8
9	Cíle a metody řízení rizik.....	9
10	Rozvaha.....	10
10.1	Aktiva.....	10
10.2	Pasiva.....	11
11	Výkaz zisku a ztrát.....	12
12	Přehled o peněžních tocích.....	13
13	Přehled o změnách vlastního kapitálu.....	14
14	Závěr.....	14

Příloha 1 – Příloha k účetní uzávěrce

Příloha 2 – Zpráva o vztazích mezi propojenými osobami

Příloha 3 – Zpráva nezávislého auditora

1 Základní informace o společnosti

1.1 Název a právní status, sídlo a kontakt

Prague Casting Services a.s.

Radlická 227/107
158 00 Praha 5 - Jinonice
Česká republika

tel.: +420 222 531 552
+420 222 531 565
fax: +420 222 531 569

e-mail : centralnet@praguecast.cz
webové stránky: www.praguecast.cz

IČ: 40766080
DIČ: CZ40766080

den zápisu do obchodního rejstříku: 4. července 1991
společnost je zapsána v obchodním rejstříku vedeném Městským soudem v Praze
v oddílu B, vložce č. 812
Založena na základě zakladatelské smlouvy v roce 1991.

Základní kapitál: 56 253 400 Kč je rozdělen na listinné akcie znějící na jméno o jmenovité hodnotě 100,- Kč.

1.2 Předmět podnikání:

	Od:
• Slévárenství, modelářství	18.02.2009
• Obráběčství	18.02.2009
• Výroba, obchod a služby neuvedené v přílohách 1 až 3 živnost. zákona	18.02.2009
• Povrchové úpravy a svařování kovů a dalších materiálů	15.12.2006
• Stavba strojů s mechanickým pohonem	10.02.1995
• Koupě zboží za účelem jeho dalšího prodeje a prodej	10.02.1995
• Poradenská činnost v oblasti obchodu a marketingu	10.02.1995

1.3 Statutární orgán a dozorčí rada

V obchodním rejstříku byla dne 16.1.2014 zapsána změna způsobu řízení společnosti, kterou dne 19.12.2013 projednala a schválila valná hromada společnosti. Původní dualistický model (dozorčí rada a představenstvo) byl změněn na monistický (správní rada a její předseda jako statutární ředitel). Obchodní korporace se podřídila zákonu jako celku postupem podle § 777 odst. 5 zákona o obchodních společnostech a družstvech.

Dne 6. 10. 2015 byl v obchodním rejstříku vymazán jako statutární ředitel Ing. Václav Havlan, jako nový statutární ředitel byl zapsán Ing. Rudolf Vlášek.

Složení správní rady ke dni 31. prosince 2018:

Ing. Václav Havlan, předseda správní rady;

Ing. Libor Veverka, člen správní rady;

Ing. Michal Černý, člen správní rady.

1.4 Struktura zaměstnanců

Společnost Prague Casting Services a.s. zaměstnávala v roce 2018 průměrně 84 zaměstnanců.

Rozdělení zaměstnanců společnosti podle zaměření k 31.12.2018

Výroba	Kontrola	Technologie a Metalurgie	Logistika	Údržba	Administrativa	Celkem
45	12	9	4	4	10	84

1.5 Akcionáři společnosti

Listinné akcie společnosti Prague Casting Services a.s. jsou ve vlastnictví tři akcionářů, fyzických osob, Ing. Michala Černého, Ing. Václava Havlana a Ing. Libora Veverky.

2 Historie společnosti

Výstavbu budovy slévárny zahájil národní podnik Motorlet již koncem 80-tých let v souvislosti s plánovaným navýšením výroby lopatek pro svou výrobu leteckých motorů typu M601. Společnost Motorlet, a.s. byla založena jako akciová společnost v roce 1991 a následně se v roce 1995 tato společnost Motorlet, a.s. vrátila ke své původní obchodní firmě, jejíž začátky se datují do období první republiky, a to WALTER a.s.

Dne 4. července 1991 vznikla společnost Walter-Deritend a.s. jako "joint-venture" společnosti Motorlet, a.s. a společnosti Triplex Lloyd International Limited se sídlem ve Spojeném království Velké Británie a Severního Irska, jejímž hlavním předmětem podnikání bylo slévárenství. Společnost Triplex Lloyd International Limited poskytla společnosti Walter-Deritend a.s. především řídicí zdroje, know-how i část výrobního zařízení a převedla na ni část svých zakázek.

Následné změny ve vedení a vlastnictví společnosti Triplex Lloyd International Limited však měly za následek útlum v prosazování zájmů této společnosti v České republice. Akciové podíly společnosti Triplex Lloyd International Limited ve společnosti Walter-Deritend a.s. byly z těchto důvodů v roce 2000 převedeny na společnost Doncasters International Limited, holdingovou společnost zaměřující se výhradně na odlévání a kování.

Obchodní firma společnosti Walter-Deritend a.s. byla dne 4. června 2002 v souvislosti s plánovaným vstupem nového investora změněna na Prague Casting Services a.s.

Dne 5. listopadu 2003 byl valnou hromadou společnosti Prague Casting Services a.s. odsouhlasen převod podílu akcií společnosti Doncasters International Limited na společnost Tark s.r.o.

Dne 25. října 2006 byl 45 % akciový podíl společnosti Tark s.r.o. převeden na společnost WALTER a.s., která se k tomuto dni stala jediným akcionářem společnosti Prague Casting Services a.s.

Rozhodnutím jediného akcionáře v působnosti valné hromady bylo dne 2. března 2007 rozhodnuto o zvýšení základního kapitálu o částku 62 502 000,- Kč, a to upsáním nových kmenových akcií na jméno v listinné podobě v počtu 125 004 kusů, každá o jmenovité hodnotě 500,- Kč, přičemž současně byla připuštěna možnost započtení pohledávek předem určeného zájemce, konkrétně společnosti WALTER a.s. proti pohledávce na splacení celkového emisního kurzu akcií upsaných jediným akcionářem. Dohoda o započtení a smlouva o upsání akcií byly uzavřeny dne 28. března 2007.

Dne 9. května 2007 byl 100 % akciový podíl společnosti WALTER a.s. převeden na společnost FF Invest a.s., která se k tomuto dni stala jediným akcionářem společnosti Prague Casting Services a.s.

Dne 2. dubna 2010 byly akcie Společnosti převedeny z FF Invest a.s. na akcionáře, fyzické osoby, Ing. Michala Černého, Ing. Václava Havlana a Ing. Libora Veverku.

Rozhodnutím valné hromady Společnosti ze dne 7. 12. 2010 došlo ke snížení základního kapitálu z 281 267 000,- Kč na 56 253 400,- Kč snížením jmenovité hodnoty všech akcií z 500,- na 100,- Kč.

Se změnou legislativy, zejména zákona č. 90/2012 Sb (Zákon o obchodních korporacích) došlo ke změně v modelu řízení společnosti. Dosavadní dualistický způsob, kdy obchodní

vedení zajišťovalo tříčlenné představenstvo, jehož činnost kontrolovala tříčlenná dozorčí rada, byl nahrazen monistickým, kdy v čele firmy stojí statutární ředitel a zároveň předseda správní rady. Tato změna byla projednána a schválena valnou hromadou společnosti dne 19.12.2013 a její účinnost nastala dne 16.1.2014 zápisem do obchodního rejstříku.

3 Systém řízení společnosti a zabezpečování jakosti

Společnost zavedla systém řízení jakosti v roce 1993 a průběžně jej zdokonaluje. V prosinci roku 2007 byla certifikační společností Lloyd's Register provedena pravidelná kontrolní návštěva s vyhovujícím výsledkem a vystavením certifikátu ISO 9001:2008.

V rámci převzetí společnosti Prague Casting Services a.s. společností WALTER ENGINES a.s. byla ve společnosti Prague Casting Services a.s. vytvořena počítačová síť, výrobní a kontrolní pracoviště byly vybaveny počítači. V roce 2009 byl původní informační systém Avalon nahrazen IS KARAT, který, stejně jako předchozí systém, umožňuje průběžný sběr, řešení a vyhodnocování neshodných výrobků.

Současně byla sjednocena dokumentace v oblasti řízení jakosti a vydána nová příručka jakosti postihující organizační a systémové změny v přístupu k zabezpečování jakosti. Slévárna je průběžně podle plánu podrobována interním auditům a zákaznickým auditům.

V červnu roku 2010 proběhl certifikační audit AS9100, což je mezinárodně uznaná nadstavba ISO 9001 pro letecký a kosmický průmysl. Tento certifikát umožňuje větší rozvoj tržního segmentu zákazníků, kteří jsou zapojeni do leteckých programů.

V 01/2016 proběhl recertifikační audit AS9100 Rev C. V 01/2018 proběhl recertifikační audit AS9100 Rev D.

V 01/2018 proběhla recertifikace normy ISO 9001:2008 na novou normu ISO 9001:2016. V souladu s normou ISO 9001:2016 má společnost Prague Casting Services a.s. vytyčeny cíle jakosti a k jejich splnění jsou realizovány konkrétní programy a rozvojové plány procesů.

4 Výzkum a vývoj

Tak jako v předchozích letech i rok 2018 probíhal ve znamení intenzivního vývoje nových odlitků pro zákazníky ze Švýcarska, Německa, Anglie, Francie a USA. Jednalo se o přesné odlitky, části energetických průmyslových turbín, ze superslitin Ni, Co.

5 Ochrana životního prostředí a aktivity v oblasti pracovněprávních vztahů

Výrobní proces Společnosti, výroba kovových odlitků z ušlechtilých materiálů, nezatěžuje životní prostředí zdaleka tak, jak je obecně slévárství přisuzováno. Tavení materiálu probíhá ve vakuových pecích s indukčním ohřevem naprosto bez jakýchkoliv škodlivých exhalací. Ostatní vlivy, jako třeba prašnost provozu, zejména v brusárnách a cidírnách jsou eliminovány výkonným odsáváním s účinnou filtrací. V roce 2017 byla nakoupena nová technologie k odsávání z pracoviště tryskání odlitků.

Odpadní látky, které nepatří do běžného odpadu, jsou likvidovány odbornou firmou, která má zároveň dohled a garanci nad likvidací veškerého odpadu ze slévárny a nad dodržováním ekologických pravidel a zákonných povinností.

Aktivity v oblasti ochrany životního prostředí a BOZP v roce 2018 byly zaměřeny zejména na osvětu a kontrolu důsledného dodržování postupů při ochraně životního prostředí a ochraně zdraví a života při práci. V průběhu roku 2018 probíhala měření a pravidelné kontroly všech zařízení a technologií, v souladu se zákonem. V žádné oblasti nebylo nalezeno nedodržení norem.

Naše firma spolupracuje s firmou ECO-F, která nám poskytuje poradenství, v oblasti nakládání s nebezpečnými látkami. Společnost má nastavena přísná organizační pravidla, která se týkají třídění odpadu a jeho likvidaci. Tím se nám daří zamezit jakýmkoli únikům nebezpečných látek do okolí.

Společnost je začleněna do systému ISPOP (integrováný systém plnění ohlašovacích povinností) a podává pravidelná roční hlášení o produkci a nakládání s odpady.

V oblasti bezpečnosti práce a ochrany zdraví při práci jsou s ohledem na příslušná kogentní ustanovení pracovněprávních předpisů pro všechny zaměstnance poskytována pravidelná školení v této oblasti.

Ve společnosti Prague Casting Services a.s. působí odborová organizace. K úpravě kolektivních pracovních vztahů je mezi společnostmi Prague Casting Services a.s. a odborovou organizací působící u ní 1x za tři roky uzavírána kolektivní smlouva.

6 Organizační složky v zahraničí

Společnost Prague Casting Services a.s. neměla v roce 2018 organizační složku podniku a ani jakoukoliv dceřinou společnost v zahraničí.

7 Výrobky a trh

Společnost Prague Casting Services a.s. pokračuje i nadále, podobně jako v předcházejících letech, ve výrobě tvarově složitějších odlitků metodou vytavitelného voskového modelu.

Odlitky vyráběné ve společnosti Prague Casting Services a.s. je možno rozdělit na dvě hlavní skupiny a to na skupinu odlitků litých ve vakuu (ve vakuových indukčních pecích) a na vzduchu (na otevřených atmosférických indukčních pecích).

Ve vakuových pecích se odlévají zejména odlitky rotorových a složitých statorových částí leteckých motorů a pozemních plynových turbín, které jsou většinou odlévány ze slitin na bázi niklu nebo kobaltu. Tyto odlitky svou povahou nepovolují jakékoliv vnitřní neshody a tolerují velice nízké množství povrchových neshod.

Na otevřených pecích se odlévají zejména velké statorové části motorů – segmenty rozváděcích ústrojí, tepelné štíty a odlitky všeobecného určení. Tyto odlitky se vyrábějí zejména z nerezavějících ocelí, nebo z kobaltových slitin.

Většina odlitků vyráběných společností Prague Casting Services a.s. nalézá své uplatnění v energetice - plynové turbíny, jaderné reaktory a v letectví - letecké motory.

Rozdělení konečného použití odlitků:

- Průmyslové turbíny - 73 %
- Letecký průmysl - 10 %
- Jaderná energetika - 16%
- Ostatní - 1%

V roce 2018 nedošlo k podstatné změně výrobního portfolia společnosti Prague Casting Services a.s., změnil se podíl odlitků vyráběných pro jednotlivé oblasti použití.

8 Investice

V roce 2018 Společnost pořídila hydraulický lis, autokláv na vytavování vosku a několik dalších menších investic. Bylo realizováno technické zhodnocení na vakuové peci VSP 5 a na pracovišti RTG.



9 Cíle a metody řízení rizik

Společnost působí jako výrobní firma a většina odbytu jejích výrobků je realizována na zahraničních trzích. Společnost se zaměřuje na řízení rizik v kurzové oblasti, neboť směnný kurz CZK je faktorem ovlivňujícím ziskovost její produkce.

Cílem účetní jednotky je minimalizace kurzových rizik spojených s očekávanými peněžními toky.

Společnost sleduje pohyb kurzu CZK vůči EUR a USD, prognózy bank a ostatních finančních institucí. Na základě vyhodnocení těchto informací společnost provádí kurzové zajištění prostřednictvím měnových forwardů.

Pro následující účetní období společnost plánuje pokračování v tomto typu zajišťování.


10 Rozvaha

10.1 Aktiva

		31.12.2018			31.12.2017
		Brutto	Korekce	Netto	Netto
ROZVAHA v plném rozsahu		Prague Casting Services a.s. IČ: 40766080			
k datu 31.12.2018 (v tisících Kč)		Praha 5 - Jinonice Radlická 227/107 PSČ 15800			
AKTIVA CELKEM		152 552	33 660	118 892	119 141
B.	Stálá aktiva	63 353	31 872	31 481	33 608
I.	Dlouhodobý nehmotný majetek	11 477	6 333	5 144	6 528
2.	Ocenitelná práva	11 477	6 333	5 144	6 478
2.1.	Software	4 239	3 116	1 123	1 251
2.2.	Ostatní ocenitelná práva	7 238	3 217	4 021	5 227
5.	Poskytnuté zálohy na dlouhodobý nehmotný majetek a nedokončený dlouhodobý majetek				50
5.2.	Nedokončený dlouhodobý nehmotný majetek				50
II.	Dlouhodobý hmotný majetek	51 876	25 539	26 337	27 080
1.	Pozemky a stavby	911	669	242	241
1.2.	Stavby	911	669	242	241
2.	Hmotné movité věci a jejich soubory	50 889	24 870	26 019	23 210
5.	Poskytnuté zálohy na dlouhodobý hmotný majetek a nedokončený dlouhodobý hmotný majetek	76		76	3 629
5.2.	Nedokončený dlouhodobý hmotný majetek	76		76	3 629
C.	Oběžná aktiva	87 400	1 788	85 612	83 737
I.	Zásoby	32 992	1 788	31 204	34 475
1.	Materiál	15 214	837	14 377	17 851
2.	Nedokončená výroba a polotovary	11 433		11 433	11 195
3.	Výrobky a zboží	6 133	951	5 182	5 429
3.1.	Výrobky	6 122	951	5 171	5 422
3.2.	Zboží	11		11	7
5.	Poskytnuté zálohy na zásoby	212		212	
II.	Pohledávky	51 478		51 478	40 500
1.	Dlouhodobé pohledávky	1 406		1 406	135
1.4.	Odložená daňová pohledávka	1 406		1 406	135
2.	Krátkodobé pohledávky	50 072		50 072	40 365
2.1.	Pohledávky z obchodních vztahů	44 236		44 236	31 693
2.4.	Pohledávky - ostatní	5 836		5 836	8 672
2.4.3.	Stát - daňové pohledávky	2 219		2 219	1 844
2.4.4.	Krátkodobé poskytnuté zálohy	3 177		3 177	3 593
2.4.5.	Dohadné účty aktivní	403		403	568
2.4.6.	Jiné pohledávky	37		37	2 667
IV.	Peněžní prostředky	2 930		2 930	8 762
1.	Peněžní prostředky v pokladně	20		20	55
2.	Peněžní prostředky na účtech	2 910		2 910	8 707
D.	Časové rozlišení	1 799		1 799	1 796
1.	Náklady příštích období	1 799		1 799	1 796


10.2 Pasiva

		31.12.2018	31.12.2017
	PASIVA CELKEM	118 892	119 141
A.	Vlastní kapitál	57 974	47 083
I.	Základní kapitál	56 253	56 253
1.	Základní kapitál	56 253	56 253
II.	Ážio a kapitálové fondy	-1 426	2 155
2.	Kapitálové fondy	-1 426	2 155
2.2.	Oceňovací rozdíly z přecenění majetku a závazků (+/-)	-1 426	2 155
III.	Fondy ze zisku	3 087	2 454
1.	Ostatní rezervní fondy	3 087	2 454
IV.	Výsledek hospodaření minulých let (+/-)	-14 411	-26 421
1.	Nerozdělený zisk nebo neuhrzena ztrata minulých let	-14 411	-26 421
V.	Výsledek hospodaření běžného účetního období (+/-)	14 471	12 642
B.+C.	Cizí zdroje	60 918	72 058
B.	Rezervy	777	
4.	Ostatní rezervy	777	
C.	Závazky	60 141	72 058
I.	Dlouhodobé závazky	3 448	5 920
2.	Závazky k úvěrovým institucím	2 656	4 660
9.	Závazky - ostatní	792	
9.3.	Jiné závazky	792	
II.	Krátkodobé závazky	56 693	66 138
2.	Závazky k úvěrovým institucím	10 244	12 581
3.	Krátkodobé přijaté zálohy	7 030	14 850
4.	Závazky z obchodních vztahů	24 203	25 909
6.	Závazky - ovládaná nebo ovládající osoba		6 245
8.	Závazky - ostatní	15 216	6 553
8.3.	Závazky k zaměstnancům	2 500	2 171
8.4.	Závazky ze sociálního zabezpečení a zdravotního pojištění	1 509	1 459
8.5.	Stát - daňové závazky a dotace	693	1 397
8.6.	Dohadné účty pasivní	8 249	1 029
8.7.	Jiné závazky	2 265	497

Datum sestavení účetní závěrky:	14.1.2019
Podpisový záznam statutárního orgánu účetní jednotky:	
Právní forma účetní jednotky:	Akciová společnost
Předmět podnikání:	slévárenství

11 Výkaz zisku a ztrát

VÝKAZ ZISKU A ZTRÁTY v druhovém členění		Prague Casting Services a.s. IČ: 40766080	
období končící k 31.12.2018 (v tisících Kč)		Praha 5 - Jinonice Radlická 227/107 PSČ 15800	
		období do 31.12.2018	období do 31.12.2017
I.	Tržby z prodeje výrobků a služeb	184 530	192 520
II.	Tržby za prodej zboží	17 811	8 609
A.	Výkonová spotřeba	120 764	119 694
1.	Náklady vynaložené na prodané zboží	8 685	5 364
2.	Spotřeba materiálu a energie	78 085	79 023
3.	Služby	33 994	35 307
B.	Změna stavu zásob vlastní činnosti (+/-)	-201	8 638
C.	Aktivace (-)	-54	-23
D.	Osobní náklady	54 853	52 078
1.	Mzdové náklady	39 804	37 681
2.	Náklady na sociální zabezpečení, zdravotní pojištění a ostatní náklady	15 049	14 397
2.1	Náklady na sociální zabezpečení a zdravotní pojištění	14 541	13 826
2.2	Ostatní náklady	508	571
E.	Úpravy hodnot v provozní oblasti	9 598	9 422
1.	Úpravy hodnot dlouhodobého nehmotného a hmotného majetku	9 593	8 812
1.1	Úpravy hodnot dlouhodobého nehmotného a hmotného majetku - trvalé	9 593	8 812
2.	Úpravy hodnot zásob	56	559
3.	Úpravy hodnot pohledávek	-51	51
III.	Ostatní provozní výnosy	12 000	13 181
1.	Tržby z prodaného dlouhodobého majetku	132	509
2.	Tržby z prodaného materiálu	11 670	11 628
3.	Jiné provozní výnosy	198	1 044
F.	Ostatní provozní náklady	13 646	11 289
2.	Prodaný materiál	11 346	11 032
3.	Daně a poplatky	54	69
4.	Rezervy v provozní oblasti a komplexní náklady příštích období	777	-1 300
5.	Jiné provozní náklady	1 469	1 488
*	Provozní výsledek hospodaření (+/-)	15 735	13 212
VI.	Výnosové úroky a podobné výnosy	76	76
1.	Výnosové úroky a podobné výnosy - ovládaná nebo ovládající osoba	76	76
J.	Nákladové úroky a podobné náklady	600	693
1.	Nákladové úroky a podobné náklady - ovládaná nebo ovládající	60	302
2.	Ostatní nákladové úroky a podobné náklady	540	391
VII.	Ostatní finanční výnosy	5 348	6 223
K.	Ostatní finanční náklady	3 348	3 897
*	Finanční výsledek hospodaření (+/-)	1 476	1 709
**	Výsledek hospodaření před zdaněním (+/-)	17 211	14 921
L.	Daň z příjmů	2 740	2 279
1.	Daň z příjmů splatná	3 171	2 609
2.	Daň z příjmů odložená (+/-)	-431	-330
**	Výsledek hospodaření po zdanění (+/-)	14 471	12 642
***	Výsledek hospodaření za účetní období (+/-)	14 471	12 642
*	Čistý obrat za účetní období	219 765	220 609

Datum sestavení účetní závěrky:	14.1.2019
Podpisový záznam statutárního orgánu účetní jednotky nebo fyzické osoby, která je účetní jednotkou:	
Právní forma účetní jednotky:	Akciová společnost
Předmět podnikání:	slévárenství


12 Přehled o peněžních tocích

PŘEHLED O PENĚŽNÍCH TOCÍCH (CASH FLOW)		Prague Casting Services a.s. IČ: 40766080	
období končící k 31.12.2018 (v tisících Kč)		Praha 5 - Jinonice Radlická 227/107 PSČ 15800	
		období do 31.12.2018	období do 31.12.2017
P.	Stav peněžních prostředků a peněžních ekvivalentů na začátku účetního období	8 762	973
Peněžní toky z hlavní výdělečné činnosti (provozní činnost)			
Z.	Účetní zisk nebo ztráta z běžné činnosti před zdaněním	17 211	14 921
A.1.	Úpravy o nepeněžní operace	10 767	8 230
	Odpisy stálých aktiv (+) s výjimkou zůstatkové ceny prodaných stálých aktiv, a dále umořování opravné položky k nabytému majetku (+/-)	9 593	8 812
A.1.1.			
A.1.2.	Změna stavu opravných položek a rezerv	782	-690
A.1.3.	Zisk (ztráta) z prodeje stálých aktiv (-/+)	-132	-509
A.1.4.	Výnosy z dividend a podílů na zisku (-)		
A.1.5.	Vyúčtované nákladové úroky (+) s výjimkou kapitalizovaných úroků a vyúčtované výnosové úroky (-)	524	617
A.1.6.	Případné opravy a ostatní nepeněžní operace		
A.*	Čistý peněžní tok z provozní činnosti před zdaněním, změnami pracovního kapitálu a mimořádnými položkami	27 978	23 151
A.2.	Změna stavu nepeněžních složek pracovního kapitálu	-17 162	863
A.2.1.	Změna stavu pohledávek z provozní činnosti (+/-), aktivních účtů časového rozlišení a dohadných účtů aktiv	-13 167	-399
A.2.2.	Změna stavu krátkodobých závazků z provozní činnosti (+/-), pasivních účtů časového rozlišení a dohadných účtů pasiv	-3 629	-2 308
A.2.3.	Změna stavu zásob (+/-)	3 215	1 415
A.2.4.	Změna stavu krátkodobého finančního majetku nespádajícího do peněžních prostředků a ekvivalentů	-3 581	2 155
A.**	Čistý peněžní tok z provozní činnosti před zdaněním a mimořádnými položkami	10 816	24 014
A.3.	Vyplacené úroky s výjimkou kapitalizovaných úroků (-)	-600	-693
A.4.	Přijaté úroky (+)	76	76
A.5.	Zaplacená daň z příjmů za běžnou činnost a za doměrky daně za minulá období (-)	-3 913	-4 931
A.6.	Příjmy a výdaje spojené s mimořádnými účetními případy, které tvoří mimořádný výsledek hospodaření včetně uhrazené splatné daně z příjmů z mimořádné činnosti (+/-)		
A.***	Čistý peněžní tok z provozní činnosti	6 379	18 466
Peněžní toky z investiční činnosti			
B.1.	Výdaje spojené s nabytím stálých aktiv (-)	-7 534	-10 114
B.2.	Příjmy z prodeje stálých aktiv (+)	132	509
B.3.	Půjčky a úvěry spřízněným osobám (-/+)		
B.***	Čistý peněžní tok vztahující se k investiční činnosti	-7 402	-9 605
Peněžní toky z finančních činností			
C.1.	Dopady změn u úvěrových, popř. takových krátkodobých závazků, které spadají do oblasti finanční činnosti (např. některé provozní úvěry) na peněžní prostředky a ekvivalenty	-4 809	-1 072
C.2.	Dopady změn vlastního kapitálu na peněžní prostředky a peněžní ekvivalenty		
C.2.1.	Zvýšení peněžních prostředků a peněžních ekvivalentů z titulu zvýšení základního kapitálu, emisního ážia, event. rezervního fondu, včetně složených záloh na toto zvýšení (+)		
C.2.2.	Vyplacení podílů na vlastním kapitálu společníkům (-)		
C.2.3.	Další vklady peněžních prostředků společníků a akcionářů (+)		
C.2.4.	Úhrada ztráty společníky (+)		
C.2.5.	Přímé platby na vrub fondů (-)		
C.2.6.	daně vztahující se k těmto nárokům a včetně finančního vypořádání se společníky veřejné obchodní společnosti a		
C.***	Čistý peněžní tok vztahující se k finanční činnosti	-4 809	-1 072
F.	Čisté zvýšení, resp. snížení peněžních prostředků	-5 832	7 789
R.	Stav peněžních prostředků a peněžních ekvivalentů na konci období	2 930	8 762

Datum sestavení účetní závěrky:	14.1.2019
Podpisový záznam statutárního orgánu účetní jednotky nebo fyzické osoby, která je účetní jednotkou:	
Právní forma účetní jednotky:	Akciová společnost
Předmět podnikání:	slévárenství

13 Přehled o změnách vlastního kapitálu

PŘEHLED O ZMĚNÁCH VLASTNÍHO KAPITÁLU		Prague Casting Services a.s. IČ: 40766080						
k datu 31.12.2018 (v tisících Kč)		Praha 5 - Jinonice Radická 227/10 PSČ 15800						
	Základní kapitál	Ážio a kapitálové fondy	Fondy ze zisku	Nerozdělený zisk nebo neuhrzena ztrata minulých let	Jiný výsledek hospodaření minulých let	Výsledek hospodaření běžného účetního období	Rozhodnuto o zálohách na výplatu podílu na zisku	VLASTNÍ KAPITÁL CELKEM
Stav k 31.12.2016	56 253		1 692	-40 916		15 258		32 267
Rozdělení výsledku hospodaření			763	14 495		-15 258		
Změna základního kapitálu								
Výplacené podíly na zisku								
Rozhodnuto o zálohách na výplatu podílu na zisku								
Přecenění zaisřovací derivátů		2 155						2 155
Výsledek hospodaření za běžné období						12 642		12 642
Ostatní			-1					-1
Stav k 31.12.2017	56 253	2 155	2 454	-26 421		12 642		47 083
Rozdělení výsledku hospodaření			632	12 010		-12 642		
Změna základního kapitálu								
Výplacené podíly na zisku								
Rozhodnuto o zálohách na výplatu podílu na zisku								
Přecenění za isřovací derivátů		-3 581						-3 581
Výsledek hospodaření za běžné období						14 471		14 471
Ostatní			1					1
Stav k 31.12.2018	56 253	-1 426	3 087	-14 411		14 471		57 974

Datum sestavení účetní závěrky:	14.1.2019
Podpisový záznam statutárního orgánu účetní jednotky nebo fyzické osoby, která je účetní jednotkou:	
Právní forma účetní jednotky:	Aktiová společnost
Předmět podnikání:	slévárství

14 Závěr

Výroční zpráva Prague Casting Services a.s. byla zpracována vedením společnosti v souladu s obecně závaznými právními předpisy podle jejího nejlepšího vědomí. Informace obsažené ve výroční zprávě odpovídají skutečnosti.

V Praze, dne 14. 1. 2019



Ing. Rudolf Vlášek
Statutární ředitel

ROZVAHA
v plném rozsahu

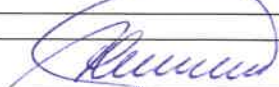
Prague Casting Services a.s.
IČ: 40766080

k datu
31.12.2018
(v tisících Kč)

Praha 5 - Jinonice
Radlícká 227/107
PSČ 15800

		31.12.2018			31.12.2017
		Brutto	Korekce	Netto	Netto
AKTIVA CELKEM		152 552	33 660	118 892	119 141
B.	Stálá aktiva	63 353	31 872	31 481	33 608
I.	Dlouhodobý nehmotný majetek	11 477	6 333	5 144	6 528
2.	Ocenitelná práva	11 477	6 333	5 144	6 478
2.1.	Software	4 239	3 116	1 123	1 251
2.2.	Ostatní ocenitelná práva	7 238	3 217	4 021	5 227
5.	Poskytnuté zálohy na dlouhodobý nehmotný majetek a nedokončený dlouhodobý majetek				50
5.2.	Nedokončený dlouhodobý nehmotný majetek				50
II.	Dlouhodobý hmotný majetek	51 876	25 539	26 337	27 080
1.	Pozemky a stavby	911	669	242	241
1.2.	Stavby	911	669	242	241
2.	Hmotné movité věci a jejich soubory	50 889	24 870	26 019	23 210
5.	Poskytnuté zálohy na dlouhodobý hmotný majetek a nedokončený dlouhodobý hmotný majetek	76		76	3 629
5.2.	Nedokončený dlouhodobý hmotný majetek	76		76	3 629
C.	Oběžná aktiva	87 400	1 788	85 612	83 737
I.	Zásoby	32 992	1 788	31 204	34 475
1.	Materiál	15 214	837	14 377	17 851
2.	Nedokončená výroba a polotovary	11 433		11 433	11 195
3.	Výrobky a zboží	6 133	951	5 182	5 429
3.1.	Výrobky	6 122	951	5 171	5 422
3.2.	Zboží	11		11	7
5.	Poskytnuté zálohy na zásoby	212		212	
II.	Pohledávky	51 478		51 478	40 500
1.	Dlouhodobé pohledávky	1 406		1 406	135
1.4.	Odložená daňová pohledávka	1 406		1 406	135
2.	Krátkodobé pohledávky	50 072		50 072	40 365
2.1.	Pohledávky z obchodních vztahů	44 236		44 236	31 693
2.4.	Pohledávky - ostatní	5 836		5 836	8 672
2.4.3.	Stát - daňové pohledávky	2 219		2 219	1 844
2.4.4.	Krátkodobé poskytnuté zálohy	3 177		3 177	3 593
2.4.5.	Dohadné účty aktivní	403		403	568
2.4.6.	Jiné pohledávky	37		37	2 667
IV.	Peněžní prostředky	2 930		2 930	8 762
1.	Peněžní prostředky v pokladně	20		20	55
2.	Peněžní prostředky na účtech	2 910		2 910	8 707
D.	Časové rozlišení	1 799		1 799	1 796
1.	Náklady příštích období	1 799		1 799	1 796

		31.12.2018	31.12.2017
	PASIVA CELKEM	118 892	119 141
A.	Vlastní kapitál	57 974	47 083
I.	Základní kapitál	56 253	56 253
1.	Základní kapitál	56 253	56 253
II.	Ážio a kapitálové fondy	-1 426	2 155
2.	Kapitálové fondy	-1 426	2 155
2.2.	Oceňovací rozdíly z přecenění majetku a závazků (+/-)	-1 426	2 155
III.	Fondy ze zisku	3 087	2 454
1.	Ostatní rezervní fondy	3 087	2 454
IV.	Výsledek hospodaření minulých let (+/-)	-14 411	-26 421
1.	Nerozdělený zisk nebo neuhrazena ztrata minulých let	-14 411	-26 421
V.	Výsledek hospodaření běžného účetního období (+/-)	14 471	12 642
B.+C.	Cizí zdroje	60 918	72 058
B.	Rezervy	777	
4.	Ostatní rezervy	777	
C.	Závazky	60 141	72 058
I.	Dlouhodobé závazky	3 448	5 920
2.	Závazky k úvěrovým institucím	2 656	4 660
9.	Závazky - ostatní	792	
9.3.	Jiné závazky	792	
II.	Krátkodobé závazky	56 693	66 138
2.	Závazky k úvěrovým institucím	10 244	12 581
3.	Krátkodobé přijaté zálohy	7 030	14 850
4.	Závazky z obchodních vztahů	24 203	25 909
6.	Závazky - ovládaná nebo ovládající osoba		6 245
8.	Závazky - ostatní	15 216	6 553
8.3.	Závazky k zaměstnancům	2 500	2 171
8.4.	Závazky ze sociálního zabezpečení a zdravotního pojištění	1 509	1 459
8.5.	Stát - daňové závazky a dotace	693	1 397
8.6.	Dohadné účty pasivní	8 249	1 029
8.7.	Jiné závazky	2 265	497

Datum sestavení účetní závěrky:	14.1.2019
Podpisový záznam statutárního orgánu účetní jednotky:	
Právní forma účetní jednotky:	Akciová společnost
Předmět podnikání:	slévárství


VÝKAZ ZISKU A ZTRÁTY
v druhovém členění

Prague Casting Services a.s.
IČ: 40766080

období končící k
31.12.2018
(v tisících Kč)


Praha 5 - Jinonice
Radlická 227/107
PSČ 15800

		období do 31.12.2018	období do 31.12.2017
I.	Tržby z prodeje výrobků a služeb	184 530	192 520
II.	Tržby za prodej zboží	17 811	8 699
A.	Výkonová spotřeba	120 764	119 694
1.	Náklady vynaložené na prodané zboží	8 685	5 364
2.	Spotřeba materiálu a energie	78 085	79 023
3.	Služby	33 994	35 307
B.	Změna stavu zásob vlastní činnosti (+/-)	-201	8 638
C.	Aktivace (-)	-54	-23
D.	Osobní náklady	54 853	52 078
1.	Mzdové náklady	39 804	37 681
2.	Náklady na sociální zabezpečení, zdravotní pojištění a ostatní náklady	15 049	14 397
2.1	Náklady na sociální zabezpečení a zdravotní pojištění	14 541	13 826
2.2	Ostatní náklady	508	571
E.	Úpravy hodnot v provozní oblasti	9 598	9 422
1.	Úpravy hodnot dlouhodobého nehmotného a hmotného majetku	9 593	8 812
1.1	Úpravy hodnot dlouhodobého nehmotného a hmotného majetku - trvalé	9 593	8 812
2.	Úpravy hodnot zásob	56	559
3.	Úpravy hodnot pohledávek	-51	51
III.	Ostatní provozní výnosy	12 000	13 181
1.	Tržby z prodaného dlouhodobého majetku	132	509
2.	Tržby z prodaného materiálu	11 670	11 628
3.	Jiné provozní výnosy	198	1 044
F.	Ostatní provozní náklady	13 646	11 289
2.	Prodaný materiál	11 346	11 032
3.	Daně a poplatky	54	69
4.	Rezervy v provozní oblasti a komplexní náklady příštích období	777	-1 300
5.	Jiné provozní náklady	1 469	1 488
*	Provozní výsledek hospodaření (+/-)	15 735	13 212
VI.	Výnosové úroky a podobné výnosy	76	76
1.	Výnosové úroky a podobné výnosy - ovládaná nebo ovládající osoba	76	76
J.	Nákladové úroky a podobné náklady	600	693
1.	Nákladové úroky a podobné náklady - ovládaná nebo ovládající osoba	60	302
2.	Ostatní nákladové úroky a podobné náklady	540	391
VII.	Ostatní finanční výnosy	5 348	6 223
K.	Ostatní finanční náklady	3 348	3 897
*	Finanční výsledek hospodaření (+/-)	1 476	1 709
**	Výsledek hospodaření před zdaněním (+/-)	17 211	14 921
L.	Daň z příjmů	2 740	2 279
1.	Daň z příjmů splatná	3 171	2 609
2.	Daň z příjmů odložená (+/-)	-431	-330
**	Výsledek hospodaření po zdanění (+/-)	14 471	12 642
***	Výsledek hospodaření za účetní období (+/-)	14 471	12 642
*	Čistý obrát za účetní období	219 765	220 609

Datum sestavení účetní závěrky:		14.1.2019
Podpisový záznam statutárního orgánu účetní jednotky nebo fyzické osoby, která je účetní jednotkou:		
Právní forma účetní jednotky:		Akciová společnost
Předmět podnikání:		slévárenství



PŘEHLED O ZMĚNÁCH VLASTNÍHO KAPITÁLU		Prague Casting Services a.s. IČ: 48766080						
k datu 31.12.2018 (v tisících Kč)		Praha 5 - Jinonice Radlická 227/107 PSC 15800						
	Základní kapitál	Ážio a kapitálové fondy	Fondy ze zisku	Nerozdělený zisk nebo neuhrzená ztrata minulých let	Jiný výsledek hospodaření minulých let	Výsledek hospodaření běžného účetního období	Rozhodnuto o výplatu podílu na zisku	VLASTNÍ KAPITÁL CELKEM
Stav k 31.12.2016	56 253		1 692	-40 916		15 258		32 287
Rozdělení výsledku hospodaření			763	14 495		-15 258		
Změna základního kapitálu								
Vyplacené podíly na zisku								
Rozhodnuto o zálohách na výplatu podílu na zisku								
Přecenění zajišťovacích derivátů		2 155						2 155
Výsledek hospodaření za běžné období						12 642		12 642
Ostatní			-1					-1
Stav k 31.12.2017	56 253	2 155	2 454	-26 421		12 642		47 083
Rozdělení výsledku hospodaření			632	12 010		-12 642		
Změna základního kapitálu								
Vyplacené podíly na zisku								
Rozhodnuto o zálohách na výplatu podílu na zisku								
Přecenění zajišťovacích derivátů		-3 581						-3 581
Výsledek hospodaření za běžné období						14 471		14 471
Ostatní			1					1
Stav k 31.12.2018	56 253	-1 426	3 087	-14 411		14 471		57 974

Datum sestavení účetní závěrky: Podpisový záznam statutárního orgánu účetní jednotky nebo fyzické osoby, která je účetní jednotkou:	14.1.2019 
Právní forma účetní jednotky:	Akciová společnost
Předmět podnikání:	slévárenství

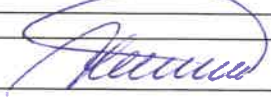
**PŘEHLED O PENĚŽNÍCH
TOKÍCH (CASH FLOW)**

Prague Casting Services a.s.
IČ: 40766080

období končící k
31.12.2018
(v tisících Kč)

Praha 5 - Jinonice
Radlická 227/107
PSČ 15800

		období do 31.12.2018	období do 31.12.2017
P.	Stav peněžních prostředků a peněžních ekvivalentů na začátku účetního období	8 762	973
	Peněžní toky z hlavní výdělečné činnosti (provozní činnost)		
Z.	Účetní zisk nebo ztráta z běžné činnosti před zdaněním	17 211	14 921
A.1.	Úpravy o nepeněžní operace	10 767	8 230
A.1.1.	Odpisy stálých aktiv (+) s výjimkou zůstatkové ceny prodaných stálých aktiv, a dále umořování opravné položky k nabytému majetku (+/-)	9 593	8 812
A.1.2.	Změna stavu opravných položek a rezerv	782	-690
A.1.3.	Zisk (ztráta) z prodeje stálých aktiv (-/+)	-132	-509
A.1.4.	Výnosy z dividend a podílů na zisku (-)		
A.1.5.	Vyúčtované nákladové úroky (+) s výjimkou kapitalizovaných úroků a vyúčtované výnosové úroky (-)	524	617
A.1.6.	Případné opravy a ostatní nepeněžní operace		
A.*	Čistý peněžní tok z provozní činnosti před zdaněním, změnami pracovního kapitálu a mimořádnými položkami	27 978	23 151
A.2.	Změna stavu nepeněžních složek pracovního kapitálu	-17 162	863
A.2.1.	Změna stavu pohledávek z provozní činnosti (+/-), aktivních účtů časového rozlišení a dohadných účtů aktiv	-13 167	-399
A.2.2.	Změna stavu krátkodobých závazků z provozní činnosti (+/-), pasivních účtů časového rozlišení a dohadných účtů pasiv	-3 629	-2 308
A.2.3.	Změna stavu zásob (+/-)	3 215	1 415
A.2.4.	Změna stavu krátkodobého finančního majetku nespádajícího do peněžních prostředků a ekvivalentů	-3 581	2 155
A.**	Čistý peněžní tok z provozní činnosti před zdaněním a mimořádnými položkami	10 816	24 014
A.3.	Vyplacené úroky s výjimkou kapitalizovaných úroků (-)	-600	-693
A.4.	Přijaté úroky (+)	76	76
A.5.	Zaplacená daň z příjmů za běžnou činnost a za doměrky daně za minulá období (-)	-3 913	-4 931
A.6.	Příjmy a výdaje spojené s mimořádnými účetními případy, které tvoří mimořádný výsledek hospodaření včetně uhrazené splatné daně z příjmů z mimořádné činnosti (+/-)		
A.***	Čistý peněžní tok z provozní činnosti	6 379	18 466
	Peněžní toky z investiční činnosti		
B.1.	Výdaje spojené s nabytím stálých aktiv (-)	-7 534	-10 114
B.2.	Příjmy z prodeje stálých aktiv (+)	132	509
B.3.	Půjčky a úvěry spřízněným osobám (-/+)		
B.***	Čistý peněžní tok vztahující se k investiční činnosti	-7 402	-9 605
	Peněžní toky z finančních činností		
C.1.	Dopady změn dlouhodobých závazků, popř. takových krátkodobých závazků, které spadají do oblasti finanční činnosti (např. některé provozní úvěry) na peněžní prostředky a ekvivalenty	-4 809	-1 072
C.2.	Dopady změn vlastního kapitálu na peněžní prostředky a peněžní ekvivalenty		
C.2.1.	Zvýšení peněžních prostředků a peněžních ekvivalentů z titulu zvýšení základního kapitálu, emisního ážia, event. rezervního fondu, včetně složených záloh na toto zvýšení (+)		
C.2.2.	Vyplacení podílu na vlastním kapitálu společníkům (-)		
C.2.3.	Další vklady peněžních prostředků společníků a akcionářů (+)		
C.2.4.	Úhrada ztráty společníky (+)		
C.2.5.	Přímé platby na vrub fondů (-)		
C.2.6.	Vyplacené dividendy a podíly na zisku včetně zaplacené srážkové daně vztahující se k těmto nárokům a včetně finančního vypořádání		
C.***	Čistý peněžní tok vztahující se k finanční činnosti	-4 809	-1 072
F.	Čisté zvýšení, resp. snížení peněžních prostředků	-5 832	7 789
R.	Stav peněžních prostředků a peněžních ekvivalentů na konci období	2 930	8 762

Datum sestavení účetní závěrky:	14.1.2019
Podpisový záznam statutárního orgánu účetní jednotky nebo fyzické osoby, která je účetní jednotkou:	
Právní forma účetní jednotky:	Akciová společnost
Předmět podnikání:	slévárrenství



PŘÍLOHA ÚČETNÍ ZÁVĚRKY ZA ROK 2018

Název společnosti: Prague Casting Services a.s.
Sídlo: Radlická 227/107, 158 00 Praha 5 – Jinonice
Právní forma: akciová společnost
IČ: 407 66 080



OBSAH

1.	OBECNÉ ÚDAJE	4
1.1.	ZALOŽENÍ A CHARAKTERISTIKA SPOLEČNOSTI	4
1.2.	ZMĚNY A DODATKY V OBCHODNÍM REJSTŘÍKU V UPLYNULÉM ÚČETNÍM OBDOBÍ	4
1.3.	ORGANIZAČNÍ STRUKTURA SPOLEČNOSTI.....	5
1.4.	STATUTÁRNÍ ORGÁNY	5
2.	ÚČETNÍ METODY A OBECNÉ ÚČETNÍ ZÁSADY	6
3.	PŘEHLED VÝZNAMNÝCH ÚČETNÍCH PRAVIDEL A POSTUPŮ.....	7
3.1.	DLOUHODOBÝ HMOTNÝ MAJETEK	7
3.2.	DLOUHODOBÝ NEHMOTNÝ MAJETEK.....	7
3.3.	DLOUHODOBÝ FINANČNÍ MAJETEK.....	8
3.4.	ZÁSoby	8
3.5.	POHLEDÁVKY	8
3.6.	ZÁVAZKY Z OBCHODNÍCH VZTAHŮ	9
3.7.	ÚVĚRY	9
3.8.	PŘEPOČTY ÚDAJŮ V CIZÍCH MĚNÁCH NA ČESKOU MĚNU	9
3.9.	DANĚ.....	9
3.9.1.	<i>Daňové odpisy dlouhodobého majetku</i>	<i>9</i>
3.9.2.	<i>Splatná daň.....</i>	<i>10</i>
3.9.3.	<i>Odložená daň.....</i>	<i>10</i>
3.10.	VÝNOSY	10
3.11.	POUŽITÍ ODHADŮ.....	10
3.12.	KLASIFIKACE DERIVÁTŮ.....	10
4.	DOPLŇUJÍCÍ ÚDAJE K ROZVAZE A VÝKAZU ZISKU A ZTRÁTY.....	12
4.1.	STÁLÁ AKTIVA	12
4.1.1.	<i>Dlouhodobý nehmotný majetek.....</i>	<i>12</i>
4.2.	DLOUHODOBÝ HMOTNÝ MAJETEK	12
4.3.	POHLEDÁVKY	13
4.3.1.	<i>Dlouhodobé pohledávky</i>	<i>13</i>
4.4.	KRÁTKODOBÉ POHLEDÁVKY	13
4.4.1.	<i>Věková struktura pohledávek z obchodních vztahů</i>	<i>13</i>
4.4.2.	<i>Pohledávky k podnikům ve skupině.....</i>	<i>13</i>
4.5.	ČASOVÉ ROZLIŠENÍ A DOHADNÉ ÚČTY AKTIVNÍ A PASIVNÍ	14
4.5.1.	<i>Náklady příštích období.....</i>	<i>14</i>
4.5.2.	<i>Dohadné účty aktivní.....</i>	<i>14</i>
4.5.3.	<i>Dohadné účty pasivní.....</i>	<i>14</i>
4.6.	VLASTNÍ KAPITÁL	14
4.7.	ZÁVAZKY	14
4.7.1.	<i>Dlouhodobé závazky.....</i>	<i>14</i>
4.7.2.	<i>Půjčky a úvěry – podniky ve skupině</i>	<i>15</i>
4.8.	KRÁTKODOBÉ ZÁVAZKY	15
4.8.1.	<i>Věková struktura krátkodobých závazků z obchodních vztahů</i>	<i>15</i>
4.8.2.	<i>Závazky k podnikům ve skupině</i>	<i>15</i>
4.8.3.	<i>Krátkodobé přijaté zálohy a další závazky</i>	<i>15</i>
4.9.	ZÁVAZKY K ÚVĚROVÝM INSTITUCÍM.....	16
4.10.	DAŇ Z PŘÍJMŮ.....	16
4.10.1.	<i>Odložená daň.....</i>	<i>16</i>
4.10.2.	<i>Daňový náklad (výnos)</i>	<i>16</i>
4.11.	VÝNOSY Z BĚŽNÉ ČINNOSTI PODLE HLAVNÍCH ČINNOSTÍ.....	17
4.12.	SPOTŘEBOVANÉ NÁKUPY	17
4.13.	SLUŽBY	17
4.14.	CELKOVÉ NÁKLADY NA ODMĚNY STATUTÁRNÍMU AUDITOROVI/AUDITORSKÉ SPOLEČNOSTI	18
4.15.	ODPISY DLOUHODOBÉHO NEHMOTNÉHO A HMOTNÉHO MAJETKU.....	18
4.16.	NÁKLADY, VÝNOSY Z PRODANÉHO DLOUHODOBÉHO MAJETKU A MATERIÁLU	18

31.12.2018

4.17.	ZMĚNA STAVU REZERV A OPRAVNÝCH POLOŽEK V PROVOZNÍ OBLASTI A KOMPLEXNÍCH NÁKLADŮ PŘÍŠTÍCH OBDOBÍ	18
4.18.	JINÉ PROVOZNÍ VÝNOSY	18
4.19.	JINÉ PROVOZNÍ NÁKLADY	19
4.20.	OSTATNÍ FINANČNÍ VÝNOSY	19
4.21.	OSTATNÍ FINANČNÍ NÁKLADY A NÁKLADOVÉ ÚROKY.....	19
5.	ZAMĚŠTNANCI, VEDENÍ SPOLEČNOSTI A STATUTÁRNÍ ORGÁNY	20
5.1.	OSOBNÍ NÁKLADY A POČET ZAMĚŠTNANCŮ	20
5.2.	POSKYTNUTÉ PŮJČKY, ÚVĚRY ČI OSTATNÍ PLNĚNÍ.....	20
5.3.	SOUDNÍ SPORY.....	21
5.4.	EKOLOGICKÉ ZÁVAZKY	21
5.5.	PODMÍNĚNÉ ZÁVAZKY.....	21
6.	UDÁLOSTI, KTERÉ NASTALY PO DATU ÚČETNÍ ZÁVĚRKY	22

DL

1. OBECNÉ ÚDAJE**1.1. Založení a charakteristika společnosti**

Prague Casting Services a.s. (dále jen „společnost“) byla založena jako akciová společnost a vznikla zapsáním do obchodního rejstříku Městského soudu v Praze 4. července 1991, oddíl B, vložka 812.

Předmětem podnikání společnosti je:

- stavba strojů s mechanickým pohonem,
- koupě zboží za účelem jeho dalšího prodeje a prodej,
- poradenská činnost v oblasti obchodu a marketingu,
- povrchové úpravy a svařování kovů a dalších materiálů,
- slévárenství, modelářství,
- obráběčství,
- výroba, obchod a služby neuvedené v přílohách 1 až 3 živnostenského zákona.

Sídlo společnosti je v Radlická 227/107, 158 00 Praha 5 - Jinonice.

Společnost má základní kapitál ve výši 56 253 tis. Kč.

Účetní závěrka společnosti je sestavena k 31.12.2018.

Účetním obdobím je kalendářní rok - od 1.1.2018 do 31.12.2018.

Fyzické a právnické osoby, které mají podstatný nebo rozhodující vliv na společnosti a výše jejich podílu jsou uvedeny v následující tabulce:

Jméno fyzické osoby, název právnické osoby	Bydliště, sídlo	Sledované účetní období		Minulé účetní období	
		Počet akcií	Podíl	Počet akcií	Podíl
Ing. Michal Černý	Společná 2193/7 Praha 8 - Libeň	187 511	1/3	187 511	1/3
Ing. Václav Havlan	K Vinoři 992/1A Praha 9 - Kbely	187 511	1/3	187 511	1/3
Ing. Libor Veverka	Kaštanová 156 Zdiby	187 512	1/3	187 512	1/3

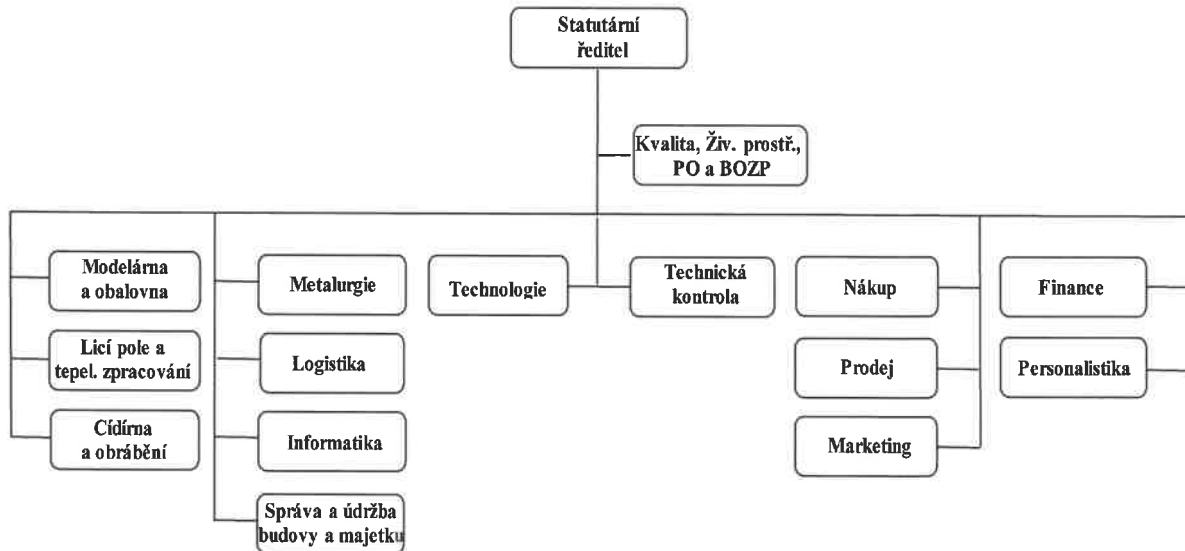
1.2. Změny a dodatky v obchodním rejstříku v uplynulém účetním období

V období nenastaly žádné změny ani dodatky v obchodním rejstříku.

1.3. Organizační struktura společnosti

Organizační struktura účetní jednotky a její zásadní změny v uplynulém účetním období:

Organizační struktura



Zahraněční provozovna

Společnost nemá žádnou provozovnu ani organizační složku v zahraničí.

1.4. Statutární orgány

Členové statutárních orgánů ke dni uzávěrky účetních knih:

Funkce	Příjmení a jméno	Datum změny - den vzniku funkce
Správní rada		
- předseda	Ing. Havlan Václav	16.1.2014
- člen	Ing. Veverka Libor	16.1.2014
- člen	Ing. Černý Michal	16.1.2014
Statutární ředitel	Ing. Vlášek Rudolf	1.10.2015

2. ÚČETNÍ METODY A OBECNÉ ÚČETNÍ ZÁSADY

Účetnictví společnosti je vedeno a účetní závěrka byla sestavena v souladu se zákonem č. 563/1991 Sb., o účetnictví v platném znění, vyhláškou č. 500/2002 Sb., kterou se provádějí některá ustanovení zákona č. 563/1991 Sb. o účetnictví, pro účetní jednotky, které jsou podnikateli účtujícími v soustavě podvojného účetnictví, v platném znění a Českými účetními standardy pro podnikatele v platném znění.

Účetnictví respektuje obecné účetní zásady, především zásadu o oceňování majetku historickými cenami s výjimkou některých oblastí, zásadu účtování ve věcné a časové souvislosti, zásadu opatrnosti a předpoklad o schopnosti účetní jednotky pokračovat ve svých aktivitách.

Údaje v této účetní závěrce jsou vyjádřeny v tisících korunách českých (tis. Kč).

Handwritten signature

3. PŘEHLED VÝZNAMNÝCH ÚČETNÍCH PRAVIDEL A POSTUPŮ

3.1. Dlouhodobý hmotný majetek

Dlouhodobým hmotným majetkem se rozumí majetek, jehož doba použitelnosti je delší než jeden rok a jehož ocenění je vyšší než 40 tis. Kč v jednotlivém případě. Pozemky a stavby jsou dlouhodobým hmotným majetkem bez ohledu na výši ocenění a dobu použitelnosti. Drobným dlouhodobým hmotným majetkem se rozumí majetek, jehož ocenění je nižší než 40 tis. Kč v jednotlivém případě.

Ocenění dlouhodobého hmotného majetku vytvořeného vlastní činností zahrnuje přímé náklady, nepřímé náklady bezprostředně související s vytvořením majetku vlastní činností (výrobní režie), popřípadě nepřímé náklady správního charakteru, pokud vytvoření majetku přesahuje období jednoho účetního období.

Technické zhodnocení zvyšuje pořizovací cenu dlouhodobého hmotného majetku.

Pořizovací cena dlouhodobého hmotného majetku, s výjimkou pozemků a nedokončených investic, je odpisována po dobu odhadované životnosti majetku lineární metodou následujícím způsobem:

	Metoda odpisování lineární	Počet let
Budovy		10
Formy a přípravky		2-3
Výrobní stroje		4
Počítačové systémy		4-6
Dopravní prostředky		4-6
Inventář		3
Ostatní (DDHM)		2

Technická zhodnocení na najatém dlouhodobém hmotném majetku jsou odpisována lineární metodou po dobu trvání nájemní smlouvy.

Zisky či ztráty z prodeje nebo vyřazení majetku jsou určeny jako rozdíl mezi výnosy z prodeje a účetní zůstatkovou hodnotou majetku k datu prodeje a jsou účtovány do výkazu zisku a ztráty.

3.2. Dlouhodobý nehmotný majetek

Dlouhodobým nehmotným majetkem se rozumí majetek, jehož doba použitelnosti je delší než jeden rok a jehož ocenění je v případě zřizovacích výdajů vyšší než 60 tis. Kč. Drobným dlouhodobým nehmotným majetkem se rozumí majetek, jehož ocenění je vyšší než 500 Kč a nižší než 60 tis. Kč v jednotlivém případě.

Nakoupený dlouhodobý nehmotný majetek je oceněn pořizovací cenou.

Výdaje související s výzkumem jsou účtovány do nákladů v roce, kdy vznikají.

Technické zhodnocení zvyšuje pořizovací cenu dlouhodobého nehmotného majetku.

Dlouhodobý nehmotný majetek je odpisován lineárně na základě jeho předpokládané doby životnosti následujícími způsoby:

	Metoda odpisování lineární	Počet let
Software		4
Jiný dlouhodobý nehmotný majetek (DDNM)		2

3.3. Dlouhodobý finanční majetek

Společnost nemá dlouhodobý finanční majetek.

3.4. Zásoby

Nakupované zásoby jsou oceňovány pevnými skladovými cenami. Rozdíl mezi pořizovací a skladovou cenou tvoří cenový rozdíl. Tento rozdíl se rozpouští postupně do spotřeby materiálu, aby byla zachována kontinuita přepočítávání zásob každým novým příjmem v rámci celého roku. V rámci přecenění zásob na konci roku vzniká oceňovací rozdíl, který je postupně rozpouštěn do spotřeby.

Vedlejší pořizovací náklady – zejména celní poplatky, dopravné a skladovací poplatky, provize, pojistné a skonto se rozpouštějí postupně podle spotřeby.

Výdeje zásob ze skladu jsou účtovány pevnými skladovými cenami.

Pevné skladové ceny stanoví oddělení nákupu na základě plánovaného kurzu na daný rok a dohodnutých cen.

Způsob tvorby opravných položek

Účetní opravné položky se vytváří u zásob materiálu, polotovarů vlastní výroby, hotových výrobků a obchodního zboží na základě doby obrátky zásob.

3.5. Pohledávky

Pohledávky jsou při vzniku oceňovány jmenovitou hodnotou, následně sníženou o příslušné opravné položky k pochybným a nedobytným částkám.

Způsob tvorby opravných položek

Účetní opravné položky se vytvářejí jmenovitě k pohledávkám z obchodních vztahů a v případech, kdy lze na základě údajů roční inventarizace předpokládat dočasné snížení jejich hodnoty oproti ocenění v účetnictví, ve výši:

6 měsíců po splatnosti do výše 50% z hodnoty pohledávky

12 měsíců po splatnosti do výše 100% z hodnoty pohledávky

3.6. Závazky z obchodních vztahů

Závazky z obchodních vztahů jsou zaúčtovány ve jmenovité hodnotě.

3.7. Úvěry

Úvěry jsou zaúčtovány ve jmenovité hodnotě.

Za krátkodobý úvěr se považuje i část dlouhodobých úvěrů, která je splatná do jednoho roku od data účetní závěrky.

Úroky jsou účtovány do výsledku hospodaření za účetní období.

3.8. Přepočty údajů v cizích měnách na českou měnu

Ve Společnosti se používá pro přepočet cizích měn na českou měnu ke dni uskutečnění účetního případu denní kurz ČNB, platný v den uskutečnění účetního případu.

V souvislosti se změnou vyhlášení devizových kurzů ČNB od 1.1.2002 se stanovuje denní kurz pro používání oceňování cizích měn českou korunou jako kurz ČNB předchozího dne.

Pro přepočet cizí měny na českou měnu pro účely stanovení základu daně při dovozu zboží se používá kurz stanovený podle celních předpisů. Účtování kurzových rozdílů a přepočet cizích měn na českou korunu se řídí příslušnými ustanoveními Zákona č.563/91 Sb. o účetnictví § 24 Vyhlášky č.500/2002 Sb. §60, Českými účetními standardy pro podnikatele č.006 a Zákonem č. 235/2004 Sb. O dani z přidané hodnoty.

Kurzové rozdíly účtované v průběhu účetního období, které vznikají na účtech pohledávek a závazků, na účtech úvěrů a finančních výpomocí se účtují přímo do finančních nákladů, nebo finančních výnosů ke dni uskutečnění účetního případu z titulu platby závazků, inkasa pohledávek a prodeje dlouhodobého finančního majetku. Kurzové rozdíly vznikající při pořízení dlouhodobého majetku se do jeho pořizovací ceny nezahrnují. Poskytnuté a přijaté zálohy na dodávky se přepočítávají tím kurzem, jakým bude přepočten daňový doklad. Zahraniční služební cesty, na které byla poskytnuta zaměstnancům záloha předem, jsou vyúčtovány stejným kurzem jako poskytnutá záloha. Při platbě platební kartou se výdaje vyúčtují kurzem toho dne, kdy bude výdaj zúčtován na účtu Společnosti.

K datu účetní závěrky jsou relevantní aktiva a pasiva přepočtena kursem ČNB platnému k datu, ke kterému je účetní závěrka sestavena.

3.9. Daně

3.9.1. Daňové odpisy dlouhodobého majetku

Pro účely výpočtu daňových odpisů je použita lineární metoda.

3.9.2. Splatná daň

Splatná daň činí Kč 3 170 580,-.

3.9.3. Odložená daň

Výpočet odložené daně je založen na závazkové metodě vycházející z rozvahového přístupu.

Účetní hodnota odložené daňové pohledávky je k datu účetní závěrky posuzována a snížena v rozsahu, v jakém již není pravděpodobné, že bude k dispozici dostatečný zdanitelný zisk, proti němuž by bylo možno tuto pohledávku nebo její část uplatnit.

Odložená daň je zaúčtována do výsledovky s výjimkou případů, kdy se vztahuje k položkám účtovaným přímo do vlastního kapitálu a kdy je také související odložená daň zahrnuta do vlastního kapitálu.

Odložené daňové pohledávky a závazky jsou vzájemně započítány a v rozvaze vykázány v celkové netto hodnotě s výjimkou případů, kdy nelze některé dílčí daňové pohledávky započítávat proti dílčím daňovým závazkům.

3.10. Výnosy

Výnosy jsou zaúčtovány v hodnotě přijatého plnění nebo plnění, které bude přijato, a představují pohledávky za zboží a služby poskytnuté v průběhu běžné činnosti, po odečtení slev, daně z přidané hodnoty a dalších daní souvisejících s prodeji.

Tržby z prodeje zboží jsou zaúčtovány v okamžiku, kdy dojde k doručení zboží a převedení práv vztahujících se k tomuto zboží.

3.11. Použití odhadů

Sestavení účetní závěrky vyžaduje, aby vedení společnosti používalo odhady a předpoklady, jež mají vliv na vykazované hodnoty majetku a závazků k datu účetní závěrky a na vykazovanou výši výnosů a nákladů za sledované období. Vedení společnosti stanovilo tyto odhady a předpoklady na základě všech jemu dostupných relevantních informací. Nicméně, jak vyplývá z podstaty odhadu, skutečné hodnoty v budoucnu se mohou od těchto odhadů odlišovat.

3.12. Klasifikace derivátů

Při účtování derivátů musí účetní jednotka postupovat v souladu s ustanoveními vyhlášky č. 500/2002 Sb., tj. derivát může být považován za zajišťovací pouze tehdy, pokud splňuje následující podmínky:

- a) na počátku zajištění je zajišťovací vztah zdokumentován,
- b) zajištění je efektivní,

c) efektivita je spolehlivě měřitelná a průběžně posuzovaná.

Dokumentace je účetním záznamem a obsahuje identifikaci zajišťovaných položek a zajišťovacích derivátů, přesné vymezení rizika, které je předmětem zajištění, způsob výpočtu efektivnosti. Zajištění je efektivní, pokud na počátku a po celou dobu existence zajištění je poměr mezi změnami reálné hodnoty zajišťovaných položek z titulu zajišťovaného rizika a změnami reálné hodnoty zajišťovacího derivátu odpovídající zajišťovanému riziku v intervalu 80 % - 125 %.

Přestane-li splňovat zajišťovací derivát výše uvedené podmínky, účtuje se o něm od tohoto okamžiku jako o derivátu k obchodování.

Oceňovací rozdíly

Účetní jednotka stanoví, zda bude o všech derivátech účtovat jako o derivátech k obchodování nebo využije možnost účtovat o nich jako o zajišťovacích derivátech v souladu s její strategií řízení finančních rizik.

Klasifikace derivátu určuje způsob účtování o oceňovacích rozdílech:

a) Změny reálné hodnoty derivátů určených k obchodování se účtují jako finanční náklad nebo finanční výnos.

b) Změny reálné hodnoty derivátu, který zajišťuje reálnou hodnotu rozvahového aktiva nebo závazku, se účtují jako finanční náklad nebo finanční výnos. Změna reálné hodnoty zajištěného rozvahového aktiva nebo závazku z titulu konkrétního rizika se účtuje prostřednictvím účtů nákladů a výnosů.

c) Změny reálné hodnoty derivátu zajišťujícího očekávané peněžní toky se účtují prostřednictvím rozvahových účtů v účtové skupině 41. Do nákladů nebo výnosů jsou zaúčtovány ve stejných obdobích, kdy jsou zaúčtovány náklady nebo výnosy spojené se zajišťovanými položkami.

Společnost oceňuje reálnou hodnotou k rozvahovému dni deriváty a část majetku a závazků zajištěnou deriváty (zajištění reálné hodnoty).

Společnost rozhodla aplikovat „účtování o zajišťovacích derivátech“ pro rozdíly vzniklé změnou reálné hodnoty derivátů zajišťujících očekávané peněžní toky v CZK (měnové forwardy) a proto jsou tyto rozdíly zahrnuty ve vlastním kapitálu společnosti.

Příloha k účetní závěrce

31.12.2018

4. DOPLŇUJÍCÍ ÚDAJE K ROZVAZE A VÝKAZU ZISKU A ZTRÁTY

4.1. Stálá aktiva

4.1.1. Dlouhodobý nehmotný majetek

Pořizovací cena

	(údaje v tis. Kč)			
	Stav k 31.12.2017	Přírůstky	Úbytky	Stav k 31.12.2018
Software	3 786	453	0	4 239
Nedokončený DNM	0			0
Poskytnuté zálohy na DNM				
Ocenitelná práva	7 238	0	0	7 238
Celkem	11 024	453	0	11 477

Oprávky

	(údaje v tis. Kč)			
	Stav k 31.12.2017	Přírůstky	Úbytky	Stav k 31.12.2018
Software	2 535	581	0	3 116
Nedokončený DNM	0	0	0	0
Poskytnuté zálohy k DNM				
Ocenitelná práva	2 011	1 206	0	3 217
Celkem	4 546	1 787	0	6 333

Zůstatková hodnota

	(údaje v tis. Kč)	
	Stav k 31.12.2017	Stav k 31.12.2018
Software	1 251	1 123
Nedokončený DNM	0	0
Poskytnuté zálohy na DNM		
Ocenitelná práva	5 227	4 021
Celkem	6 478	5 144

4.2. Dlouhodobý hmotný majetek

Pořizovací cena

	(údaje v tis. Kč)			
	Stav k 31.12.2017	Přírůstky	Úbytky	Stav k 31.12.2018
Stavby	822	89	0	911
Hmotné movité věci	41 072	10 526	709	50 889
- Stroje a zařízení	31 665	9 135	251	40 549
- Dopravní prostředky	5 250	700	463	5 487
- Inventář	852	0	0	852
- Formy a přípravky	3 315	691	5	4 001
Nedokončený DHM	3 629	7 240	10 793	76
Poskytnuté zálohy na DHM	0	0		0
Celkem	45 523	17 855	11 502	51 876

Oprávky

	(údaje v tis. Kč)			
	Stav k 31.12.2017	Přírůstky	Úbytky	Stav k 31.12.2018
Stavby	581	88	0	669
Hmotné movité věci	17 862	7 717	709	24 870
- Stroje a zařízení	13 088	5 703	241	18 550
- Dopravní prostředky	2 076	1 105	463	2 718
- Inventář	448	175	0	623
- Formy a přípravky	2 250	734	5	2 979
Nedokončený DHM	0	0	0	0
Poskytnuté zálohy na DHM	0	0	0	0
Celkem	18 443	7 805	709	25 539

HR

Příloha k účetní závěrce

31.12.2018

Zůstatková hodnota

	(údaje v tis. Kč)	
	Stav k 31.12.2017	Stav k 31.12.2018
Stavby	241	242
Hmotné movité věci	23 210	26 019
- <i>Stroje a zařízení</i>	18 577	21 999
- <i>Dopravní prostředky</i>	3 174	2 769
- <i>Inventář</i>	404	229
- <i>Formy a přípravky</i>	1 055	1 022
Nedokončený DHM	3 629	76
Poskytnuté zálohy na DHM	0	0
Celkem	27 080	26 337

Nedokončený dlouhodobý hmotný majetek a poskytnuté zálohy tvoří instalace kompresoru, který budou dokončen a zařazen do užívání v roce 2019.

4.3. Pohledávky**4.3.1. Dlouhodobé pohledávky**

Odložená daňová pohledávka k 31.12.2018 činí 1 406 tis. Kč. Podrobněji viz. bod 4.10.1.

4.4. Krátkodobé pohledávky**4.4.1. Věková struktura pohledávek z obchodních vztahů**

Rok	Kategorie	Do splatnosti	Po splatnosti			Celkem po splatnosti	Celkem
			1 - 180 dní	181 - 360 dní	více než 360 dní		
2017	Brutto	27 156	4 674	-107	21	4 588	31 744
	Opr. položky				-51		-51
	Netto						31 693
2018	Brutto	33 709	10 527	0	0	10 527	44 236
	Opr. položky				0		0
	Netto						44 236

Na pohledávky bylo uplatněno zástavní právo ve prospěch věřitelů z titulu úvěrových smluv.

4.4.2. Pohledávky k podnikům ve skupiněKrátkodobé pohledávky z obchodních vztahů

Název společnosti	Stav k 31.12.2017	Stav k 31.12.2018
PRAGUECAST FACILITY s.r.o.	76	0
PRAGUECAST s.r.o.	0	0
<i>Pohledávky mimo skupinu</i>	31 668	44 236
Krátkodobé pohledávky z obchodních vztahů celkem	31 744	44 236

31.12.2018

4.5. Časové rozlišení a dohadné účty aktivní a pasivní**4.5.1. Náklady příštích období**

(údaje v tis. Kč)

	Stav k 31.12.2017	Stav k 31.12.2018
Pojištění	336	380
Nájemné	1 092	1 092
Ostatní	368	327
Náklady příštích období celkem	1 796	1 799

4.5.2. Dohadné účty aktivní

(údaje v tis. Kč)

	Stav k 31.12.2017	Stav k 31.12.2018
Úrok z dlouhodobé jistiny Prg Facility	0	0
Refundace z pojišťovny	0	0
Obratový bonus 2018 Brusivo	523	403
Pojištění hosp. rizik Prg Facility	45	0
Dohadné účty aktivní celkem	568	403

4.5.3. Dohadné účty pasivní

(údaje v tis. Kč)

	Stav k 31.12.2017	Stav k 31.12.2018
Energie	474	500
Plyn	145	180
MAN vývoj	0	1 082
Poradenství Praguecast	0	2 012
Prémie EBITDA	0	3 357
Ostatní	410	1 118
Dohadné účty pasivní celkem	1 029	8 249

4.6. Vlastní kapitál

Valná hromada navrhne použít výsledek hospodaření za běžné účetní období na úhradu neuhrazených ztrát minulých let a na účet nerozděleného zisku minulých let.

4.7. Závazky**4.7.1. Dlouhodobé závazky**

Celková výše dlouhodobých závazků je k 31.12.2018 ve výši 3 448 tis. Kč, k 31.12.2017 tato částka představovala 5 920 tis. Kč.

Položka dlouhodobé závazky obsahuje jiné závazky, které v okamžiku, ke kterému je účetní závěrka sestavena, mají dobu splatnosti delší než jeden rok ve výši 792 tis. Kč a přijaté půjčky ve výši 2 656 tis. Kč.

31.12.2018

4.7.2. Půjčky a úvěry – podniky ve skupině

2017

(údaje v tis. Kč)

Společnost	Datum splatnosti	Měna	Nominální hodnota	Úrok za rok	Zůstatková hodnota
PRAGUECAST s.r.o.	12/2018	CZK	6 245	60	0
			6 245	60	0

Půjčka je k 31.12. 2018 splacena.

Úroková sazba je pohyblivá a odpovídá součtu referenční sazby 1MPRIBOR a pevné odchylky ve výši 1,75 % p.a. z poskytnuté jistiny úvěru. 1MPRIBOREM se pro účely této smlouvy rozumí úroková sazba per annum pro prodej depozit v CZK na českém mezibankovním trhu pro období splatnosti jednoho měsíce zveřejňovaná ČNB každý den, mimo jiné, v systému Reuters na stránce ČNB „PRBO“. Úrokové období trvá jeden rok.

4.8. Krátkodobé závazky**4.8.1. Věková struktura krátkodobých závazků z obchodních vztahů**

(údaje v tis. Kč)

Rok	Kategorie	Do splatnosti	Po splatnosti			Celkem po splatnosti	Celkem
			1 - 180 dní	181 - 360 dní	více než 360 dní		
2017	Krátkodobé	12 908	12 496	131	374	13 001	25 909
2018	Krátkodobé	12 714	11 489	0	0	11 489	24 203

4.8.2. Závazky k podnikům ve skupině

Krátkodobé závazky z obchodních vztahů

Název společnosti	Stav k 31.12.2017	Stav k 31.12.2018
PRAGUECAST s.r.o.	736	760
PRAGUECAST FACILITY s.r.o.	1 345	1 148
Celkem krátkodobé závazky k podnikům ve skupině	2 081	1 908
<i>Závazky mimo skupinu</i>	23 828	22 295
Krátkodobé závazky celkem	25 909	24 203

Společnost nemá závazky vůči spřízněným osobám, jejichž splatnost je delší než 5 let.

4.8.3. Krátkodobé přijaté zálohy a další závazky

Krátkodobé přijaté zálohy tvoří především přijaté zálohy na výrobu odlitků a vývoj. K 31.12.2018, stejně tak jako k 31.12.2017 společnost neeviduje doměrky splatné daně z příjmů za minulá účetní období.

Příloha k účetní závěrce

31.12.2018

K 31.12.2018 společnost eviduje závazek vůči FÚ ve výši 470 tis. Kč z titulu DPFO a 223 tis. Kč z daně z příjmu právnických osob a pohledávku ve výši 2 219 tis. Kč z titulu DPH.

K 31.12.2018 společnost eviduje závazky ze sociálního zabezpečení a zdravotního pojištění ve výši 1 509 tis. Kč, z čehož 1 056 tis. Kč tvoří závazek ze sociálního zabezpečení a 453 tis. Kč závazek ze zdravotního pojištění.

4.9. Závazky k úvěrovým institucím

2018

Společnost	Datum splatnosti	Měna	Nominální hodnota	Úrok za rok	(údaje v tis. Kč)	
					Zůstatková hodnota	
UniCredit Bank kontokorent	5/2019	CZK	20 000	279		8 240
UniCredit Bank investiční úvěr	4/2021	CZK	8 000	187		4 660
			28 000	265		12 900

Úroková sazba je pohyblivá a odpovídá součtu referenční sazby 1MPRIBOR a pevné odchylky ve výši 1,75 % p.a. z poskytnuté jistiny úvěru. 1MPRIBOREm se pro účely této smlouvy používá úroková sazba per annum pro prodej depozit v CZK na českém mezibankovním trhu pro období splatnosti jednoho měsíce zveřejňovaná ČNB každý den, mimo jiné, v systému Reuters na stránce ČNB „PRBO“. Úrokové období trvá jeden rok. Část investičního úvěru ve výši 10 244 tis. Kč je splatná do 1 roku.

4.10. Daň z příjmů**4.10.1. Odložená daň**

Odloženou daňovou **pohledávku** (závazek) lze analyzovat následovně:

Odložená daň z titulu

	(údaje v tis. Kč)	
	Stav k 31.12.2017	Stav k 31.12.2018
Oprávký dlouhodobého majetku	312	422
Zásoby	329	340
Rezerva na NV	0	148
Dohad na SZP k bonusům	0	162
Výzkum a vývoj	0	0
Ocenění zajišťovacích derivátů	-506	334
Celkem	136	1 406
Daně celkem	135	1 406

4.10.2. Daňový náklad (výnos)

Výše daně za rok může být porovnána se ziskem dle výsledovky následovně:

Příloha k účetní závěrce

31.12.2018

Výpočet daně z příjmů	k 31.12.2017	k 31.12.2018
Základ daně z účetnictví	14 921	17 211
Připočitatelné položky	2 242	2 508
Odpočitatelné položky	1 300	312
Základ daně před úpravami	15 863	19 407
Odečet daňové ztráty	0	0
Ostatní odečty	1 943	2 624
Zaokrouhlený základ daně po úpravě	13 920	16 783
Sazba daně z příjmů	19%	19%
Daň	2 645	3 189
Slevy na dani	36	18
Zápočet daně zaplacené v zahraničí	0	0
Splatná daň	2 609	3 171

4.11. Výnosy z běžné činnosti podle hlavních činností

	Minulé období			Běžné období		
	Celkem	Tuzemsko	Zahraničí	Celkem	Tuzemsko	Zahraničí
Prodej zboží	8 609	69	8 539	17 811	0	17 811
Prodeje výrobků	173 924	15 958	157 966	169 197	13 570	155 627
Prodeje služeb	18 596	210	18 386	15 333	344	14 989
Změna stavu zásob						
Aktivace materiálu						
Aktivace dl.HM						
Tržby z prodeje maj.	509	509	0	132	132	0
Tržby za prodej mater.	11 628	88	11 541	11 670	21	11 649
Ostatní provozní výn.	1 043	1 043	0	198	198	0
Finanční výnosy	6 299	6 299	0	5 424	5 424	0
Mimořádné výnosy	0	0	0			
Celkem	220 608	24 176	196 432	219 765	19 689	200 076

Dominantní položkou prodeje materiálu je prodej vratu. Je to zbytkový materiál z vtokových soustav odlitků. Procesně se jedná o vedlejší produkt výroby odlitků, který je pak prodáván za tržní cenu dalším zpracovatelům.

4.12. Spotřebované nákupy

	(údaje v tis. Kč)	
	Období do 31.12.2017	Období do 31.12.2018
Spotřeba materiálu	71 453	70 698
Spotřeba energie	7 570	7 387
Spotřebované nákupy celkem	79 023	78 085

4.13. Služby

	(údaje v tis. Kč)	
	Období do 31.12.2017	Období do 31.12.2018
Opravy a udržování	2 396	1 580
Cestovné a náklady na reprezentaci	222	566
Ostatní služby	32 689	31 847
Služby celkem	35 307	31 848

Příloha k účetní závěrce

31.12.2018

4.14. Celkové náklady na odměny statutárnímu auditorovi/auditorské společnosti

	(údaje v tis. Kč)	
	Období do 31.12.2017	Období do 31.12.2018
Povinný audit účetní závěrky	190	195
Jiné ověřovací služby	0	0
Jiné neauditorské služby	0	0
Celkem	190	195

4.15. Odpisy dlouhodobého nehmotného a hmotného majetku

	(údaje v tis. Kč)	
	Období do 31.12.2017	Období do 31.12.2018
Odpisy DNM a DHM		
Odpisy DNM	1 769	1 656
Odpisy DHM	7 018	7 937
Mimofádné odpisy při vyřazení dlouhodobého majetku likvidací	25	0
Odpisy celkem	8 812	9 593

4.16. Náklady, výnosy z prodaného dlouhodobého majetku a materiálu

Položka	(údaje v tis. Kč)					
	DNM		DHM		Materiál	
	Zůstatková cena	Prodejní cena	Zůstatková cena	Prodejní cena	Zůstatková cena	Prodejní cena
	0	0	0	132	11 346	11 670
Celkem	0	0	0	132	11 346	11 670

4.17. Změna stavu rezerv a opravných položek v provozní oblasti a komplexních nákladů příštích období

Opravné položky k:	(údaje v tis. Kč)					
	Zůstatek k 1.1.		Tvorba a zúčtování		Zůstatek k 31. 12.	
	Minulé období	Běžné období	Minulé období	Běžné období	Minulé období	Běžné období
- zásobám	1172	1 731	559	57	1 731	1 788
- pohledávkám - účetní	0	25	25	-25	25	0
- pohledávkám - zákonná	0	25	25	-25	25	0
- rezerva na zakázky	1300	0	-1 300	777	0	777

Diference o 1 tis. Kč díky zaokrouhlení.

4.18. Jiné provozní výnosy

	(údaje v tis. Kč)	
	Období do 31.12.2017	Období do 31.12.2018
Přijaté dotace k úhradě nákladů - GRANTY	0	0
Výnosy z odepsaných a postoupených pohledávek	0	0
Ostatní provozní výnosy	1 044	198
Celkem	1 044	198

31.12.2018

4.19. Jiné provozní náklady

	(údaje v tis. Kč)	
	Období do 31.12.2017	Období do 31.12.2018
Smluvní pokuty a úroky z prodlení	0	0
Ostatní pokuty a penále	0	0
Pojištění	1 137	1 173
Ostatní provozní náklady	351	296
Celkem	1 488	1 469

4.20. Ostatní finanční výnosy

	(údaje v tis. Kč)	
	Období do 31.12.2017	Období do 31.12.2018
Kurzové zisky	6 223	3 121
Celkem	6 223	3 121

4.21. Ostatní finanční náklady a nákladové úroky

	(údaje v tis. Kč)	
	Období do 31.12.2017	Období do 31.12.2018
Kurzové ztráty	3 663	3 121
Bankovní výlohy	234	226
Ostatní finanční náklady (úroky placené)	693	600
Celkem	4 590	3 947

31.12.2018

5. ZAMĚŠTNANCI, VEDENÍ SPOLEČNOSTI A STATUTÁRNÍ ORGÁNY**5.1. Osobní náklady a počet zaměstnanců**

(údaje v tis. Kč)

	Zaměstnanci celkem		Z toho řídicích pracovníků	
	Předchozí účetní období	Sledované účetní období	Předchozí účetní období	Sledované účetní období
Mzdové náklady	35 941	38 064	7 757	7 423
Odměny členům statutár. orgánů spol.	1 740	1 740	1 740	1 740
Náklady na sociální zabezpečení a zdravotní pojištění	12 747	13 424	3 102	2 956
Penzijní připojištění	1 079	1 117	364	336
Sociální náklady	571	508		
Osobní náklady celkem	52 078	54 853	12 963	12 455

Průměrný přepočtený počet zaměstnanců Společnosti byl:
v roce 2017: 88, z toho 14 řídicích pracovníků
v roce 2018: 84, z toho 13 řídicích pracovníků

5.2. Poskytnuté půjčky, úvěry či ostatní plnění

V roce 2017 a 2018 obdrželi členové správní rady a členové řídicích orgánů následující půjčky a odměny nad rámec základního platu:

2017

(údaje v tis. Kč)

Správní rada	
Odměny	1 740
Osobní vozy / jiné movité a nemovité věci s možností využití pro soukromé účely (údaj představuje částku, o kterou se zvyšuje daňový základ pracovníků)	303
Příspěvky na životní a důchodové pojištění	205
Ostatní plnění	0

2018

(údaje v tis. Kč)

Správní rada	
Odměny	1 740
Osobní vozy / jiné movité a nemovité věci s možností využití pro soukromé účely (údaj představuje částku, o kterou se zvyšuje daňový základ pracovníků)	330
Příspěvky na životní a důchodové pojištění	205
Ostatní plnění	0

31.12.2018

5.3. Soudní spory

K 31.12.2018 se společnost neúčastnila žádného soudního sporu, jehož rozhodnutí by mělo podstatný dopad na společnost.

5.4. Ekologické závazky

K 31.12.2018 neexistuje ekologický audit společnosti. Vedení společnosti proto nemůže odhadnout možné budoucí závazky související se škodami způsobenými minulou činností ani závazky související s prevencí možných škod budoucích.

5.5. Podmíněné závazky

V případě překročení plánovaných finančních výsledků hospodaření společnosti, má společnost PRAGUECAST s.r.o. nárok na vyplacení bonusu. Předpokládaný bonus za rok 2018 je zahrnut v dohadných položkách. Bonus může být fakturován na základě vydaného a schváleného auditu hospodaření společnosti za příslušný kalendářní rok.



31.12.2018

6. UDÁLOSTI, KTERÉ NASTALY PO DATU ÚČETNÍ ZÁVĚRKY

Po datu účetní závěrky nedošlo k žádným událostem, které by měly významný dopad na účetní závěrku.

Datum 14.1.2019



.....
Ing. Rudolf Vlášek
Statutární ředitel



Zpráva statutárního orgánu společnosti Prague Casting Services a.s. za rok 2018

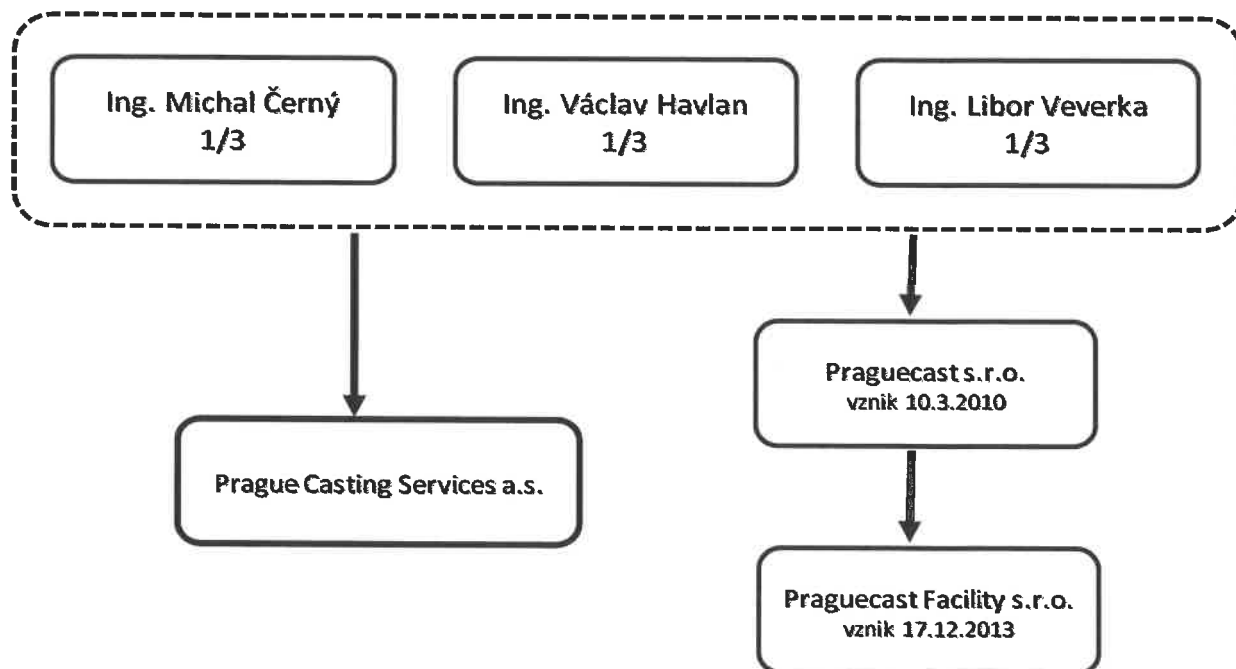
Vzhledem k tomu, že společnost Prague Casting Services a.s., se sídlem na adrese Praha 5, Radlická 227/107, PSČ: 158 00, IČ: 40766080, zapsaná v obchodním rejstříku vedeném Městským soudem v Praze v oddílu B, vložce č. 812, (dále jen „Prague Casting Services a.s. nebo ovládaná osoba“), neuzavřela v roce 2018 ovládací smlouvu ve smyslu ustanovení zákona č. 90/2012 Sb., o obchodních společnostech a družstvech (zákon o obchodních korporacích) v platném znění, zpracoval statutární ředitel v souladu s ustanovením § 82 zákona o obchodních korporacích ve lhůtě tří měsíců od skončení účetního období 2018 tuto písemnou

zprávu o vztazích mezi propojenými osobami

I.

Propojené osoby schéma vztahů v účetním roce 2018

VLASTNICKÁ STRUKTURA



II. Ovládající osoby

Akcionáři – fyzické osoby

Ode dne 2. 4. 2010 jsou ve vztahu ke společnosti Prague Casting Services a.s. ovládající osoby fyzické osoby, akcionáři:

1. **Ing. Michal Černý**, r.č. 620626/0401, bytem: Praha 8, Libeň, Společná 2193/7, PSČ 182 00, podíl 187 511 hlasů z 562 534; počet hlasů 37 502.
2. **Ing. Václav Havlan**, r.č. 570317/0264, bytem: Praha 9, Kbely, K Vinoři 992/1A, PSČ 190 00, podíl 187 511 hlasů z 562 534; počet hlasů 37 502.
3. **Ing. Libor Veverka**, r.č. 600107/0680, bytem: Zdiby, Kaštanová 156, PSČ 250 66, podíl 187 512 hlasů z 562 534; počet hlasů 37 502.

III. Propojené osoby

V účetním období 2018 byla osobou ovládanou stejnou ovládající osobou (propojená osoba) společnost:

PRAGUECAST s.r.o., se sídlem Praha 5, Radlice, Radlická 227/107, PSČ 158 00, IČ 290 51 355, zapsaná v obchodním rejstříku vedeném Městským soudem v Praze v oddílu C, vložce č. 162994 (dále jen PRAGUECAST s.r.o.)

PRAGUECAST FACILITY s.r.o., se sídlem Praha 5, Radlice, Radlická 227/107, PSČ 158 00, IČ 024 50 046, zapsaná v obchodním rejstříku vedeném Městským soudem v Praze v oddílu C, vložce č. 219522 (dále jen PRAGUECAST FACILITY s.r.o.)

Jinak propojené osoby:

SIVEMA s.r.o., se sídlem Praha 5 - Radlice, Radlická 227/107, PSČ 158 00, IČ 24827304, zapsaná v obchodním rejstříku vedeném Městským soudem v Praze v oddílu C, vložce č. 178008.

IV. Ovládané osoby

Prague Casting Services a.s. nemá žádné ovládané osoby.

V.

Vztahy s ovládající osobou Akcionáři – fyzické osoby

Společnost Prague Casting Services a.s. měla s ovládajícími osobami, fyzickými osobami – akcionáři v účetním období 2018 následující smluvní vztahy:



1. Smlouva o výkonu funkce člena správní rady uzavřená dne 1. 2. 2014 mezi panem **Ing. Liborem Veverkou**, r.č. 600107/0680, bytem: Zdiby, Kaštanová 156, PSČ 250 66 a **Prague Casting Services a.s.**
2. Smlouva o výkonu funkce člena správní rady uzavřená dne 1. 2. 2014 mezi panem **Ing. Václavem Havlanem**, r.č. 570317/0264, bytem: Praha 9, Kbely, K Vinoři 992/1A, PSČ 190 00 a **Prague Casting Services a.s.**
3. Smlouva o výkonu funkce člena správní rady uzavřená dne 1. 2. 2014 mezi panem **Ing. Michalem Černým**, r.č. 620626/0401, bytem: Praha 8, Libeň, Společná 2193/7, PSČ 182 00 a **Prague Casting Services a.s.**

VI.

Vztahy s osobami ovládanými stejnou ovládající osobou

PRAGUECAST s.r.o.

V účetním období 2018 měla společnost **Prague Casting Services a.s.** s propojenou osobou, společností **PRAGUECAST s.r.o.**, uzavřeny následující smlouvy:

1. Smlouvu o poskytování služeb v oblasti účetnictví a IT, jejímž předmětem je dodávka specifikovaných služeb z oblasti vedení účetnictví, administrativy a správy IT. Dodavatelem je společnost **Prague Casting Services a.s.**, odběratelem je společnost **PRAGUECAST s.r.o.**
2. Smlouvu o úvěru ze dne 11. 1. 2011, jejímž předmětem je poskytnutí úvěru věřitelem (společnost **PRAGUECAST s.r.o.**) dlužníkovi (společnost **Prague Casting Services a.s.**). Tato smlouva byla doplněna dodatky č. 1 ze dne 29.9.2014, č. 2 ze dne 31.12.2015 a č. 3 ze dne 1.4.2016. Úvěr byl splacen v 08/2018.
3. Smlouvu o poskytování poradenských a konzultačních služeb ze dne 1.10.2015, jejímž předmětem je závazek společnosti **PRAGUECAST s.r.o.** (Poradce) poskytovat společnosti **Prague Casting Services a.s.** poradenské služby v oblasti finančních záležitostí, zhodnocování kapitálu, poradenské služby pro plánování, kontrolu, řízení a organizaci, systémové poradenství při organizaci výroby včetně rozvoje systému řízení jakosti, poradenství v oblasti řízení lidských zdrojů, poskytování ekonomických analýz, poradenství při optimalizaci administrativní činnosti, poradenství při vývoji nových výrobků, poradenství při uzavírání obchodních smluv s dodavateli i odběrateli a další činnosti v rámci předmětu podnikání dle pokynů a zadání Společnosti. Tato smlouva byla doplněna dodatkem č. 1 ze dne 15.12.2015.

PRAGUECAST FACILITY s.r.o. a SIVEMA s.r.o.

V účetním období 2018 měla společnost **Prague Casting Services a.s.** s propojenou osobou, společností **PRAGUECAST FACILITY s.r.o.** a společností **SIVEMA s.r.o.** uzavřeny následující smlouvy:



1. Smlouva o úvěru na nákup nemovitosti ze dne 7.7.2014 uzavřená mezi UniCredit Bank a.s., **PRAGUECAST FACILITY s.r.o.** a **Prague Casting Services a.s.** Tato smlouva byla doplněna dodatkem č. 1 ze dne 3.4.2017 o předčasných splátkách a dále dodatkem č. 2 ze dne 26.4.2018, kterým společnost Prague Casting Services a.s. přestává být spoludlužníkem ze smlouvy o úvěru.
2. Nájemní smlouva o nájmu prostoru sloužícího podnikání ze dne 10. 7. 2014. Předmětem této smlouvy je nájem prostor pronajímatele (společnosti **PRAGUECAST FACILITY s.r.o.**) nájemci (společnost **Prague Casting Services a.s.**). Tato smlouva byla doplněna dodatkem č. 1 ze dne 4.1.2016.
3. Smlouvu o vzájemném poskytování služeb ze dne 9. 7. 2014. Předmětem této smlouvy je vzájemném poskytování služeb mezi stranami, které sdílejí prostory v objektu na adrese Radlická 227/107, Praha 5, tedy společností **PRAGUECAST FACILITY s.r.o.** a společností **Prague Casting Services a.s.**
4. Smlouvu o vzájemném poskytování služeb ze dne 9. 7. 2014. Předmětem této smlouvy je vzájemné poskytování služeb mezi stranami, které sdílejí prostory v objektu na adrese Radlická 227/107, Praha 5, společností **SIVEMA s.r.o.**, společností **Prague Casting Services a.s.** a **PRAGUECAST FACILITY s.r.o.**

VII. Závěr

Statutárnímu řediteli Společnosti není známa skutečnost, že by v účetním období byly uzavřeny mezi Společností a ovládajícími osobami – fyzickými akcionáři, anebo mezi Společností a propojenými osobami **PRAGUECAST s.r.o.** a **PRAGUECAST FACILITY s.r.o.** jakékoli jiné významné smlouvy, než výše uvedené.

Z uvedených smluv a dalších drobných plnění, na základě jednorázových objednávek Společnosti nevznikla újma.

Společnost v účetním období neučinila v zájmu ovládajících osob – fyzických akcionářů žádné jiné právní úkony.

Společnost v účetním období nepřijala ani neučinila v zájmu ani na popud ovládajících osob - fyzických akcionářů žádná jiná opatření.

Veškerá významná plnění poskytnutá společností Prague Casting Services a.s. ve prospěch propojených osob jsou realizována na základě uzavřených smluv. Tyto smlouvy a plnění z nich byly vždy sjednávány tak, že mají charakter obvyklých obchodních vztahů. Společnosti Prague Casting Services a.s. nevznikla žádná újma z výše uvedených obchodních vztahů a uzavřených smluv.

Společnost Prague Casting Services a.s. si v roce 2012 nechala daňovým poradcem zpracovat analýzu tvorby převodních cen ve smyslu Pokynu D - 334 Ministerstva financí, s cílem ověřit, zda způsob tvorby cen mezi propojenými osobami odpovídá obvyklým obchodním vztahům.

Analýza prokázala, že ceny jsou stanoveny v souladu s principem tržního odstupu a odpovídají cenám srovnatelných obchodních vztahů nezávislých společností.

V Praze dne 14. 1. 2019



Ing. Rudolf Vlášek
Statutární ředitel
Prague Casting Services a.s.



Zpráva nezávislého auditora pro akcionáře společnosti Prague Casting Services a.s.

Se sídlem: Praha 5 - Jinonice, Radlická 227/107, PSČ 15800
Identifikační číslo: 407 66 080

Výrok auditora

Provedli jsme audit přiložené účetní závěrky společnosti Prague Casting Services a.s.(dále také „Společnost“) sestavené na základě českých účetních předpisů, která se skládá z rozvahy, výkazu zisku a ztráty, přehledu o změnách vlastního kapitálu za rok končící 31.12.2018, přehledu o peněžních tocích za rok končící 31.12.2018 a přílohy této účetní závěrky k 31.12.2018, která obsahuje popis použitých podstatných účetních metod a další vysvětlující informace. Údaje o Společnosti jsou uvedeny v bodě 1 přílohy této účetní závěrky.

Podle našeho názoru účetní závěrka podává věrný a poctivý obraz aktiv a pasiv společnosti Prague Casting Services a.s.k 31.12.2018, nákladů a výnosů a výsledku jejího hospodaření a peněžních toků za rok končící 31.12.2018 v souladu s českými účetními předpisy.

Základ pro výrok

Audit jsme provedli v souladu se zákonem o auditorech a standardy Komory auditorů České republiky pro audit, kterými jsou mezinárodní standardy pro audit (ISA), případně doplněné a upravené souvisejícími aplikačními doložkami. Naše odpovědnost stanovená těmito předpisy je podrobněji popsána v oddílu Odpovědnost auditora za audit účetní závěrky. V souladu se zákonem o auditorech a Etickým kodexem přijatým Komorou auditorů České republiky jsme na Společnosti nezávislí a splnili jsme i další etické povinnosti vyplývající z uvedených předpisů. Domníváme se, že důkazní informace, které jsme shromáždili, poskytují dostatečný a vhodný základ pro vyjádření našeho výroku.

Ostatní informace uvedené ve výroční zprávě

Ostatními informacemi jsou v souladu s § 2 písm. b) zákona o auditorech informace uvedené ve výroční zprávě mimo účetní závěrku a naši zprávu auditora. Za ostatní informace odpovídá statutární orgán Společnosti.

Náš výrok k účetní závěrce se k ostatním informacím nevztahuje. Přesto je však součástí našich povinností souvisejících s ověřením účetní závěrky seznámení se s ostatními informacemi a posouzení, zda ostatní informace nejsou ve významném (materiálním) nesouladu s účetní závěrkou či s našimi znalostmi o účetní jednotce získanými během ověřování účetní závěrky nebo zda se jinak tyto informace nejeví jako významně (materiálně) nesprávné. Také posuzujeme, zda ostatní informace byly ve všech významných (materiálních) ohledech vypracovány v souladu s příslušnými právními předpisy. Tímto posouzením se rozumí, zda ostatní informace splňují požadavky právních

ECOVIS blf s.r.o., Betlémské náměstí 351/6, Praha 1, Staré město, 110 00. IČ: 276 08 875. Provozovna: Na Veselou 962, Beroun, 266 01. Společnost je zapsána v obchodním rejstříku, vedeného Městským soudem v Praze, oddíl C, vložka 118619.

ECOVIS International tax advisors accountants auditors lawyers in Argentina, Australia, Austria, Belgium, Bosnia and Herzegovina, Brazil, Bulgaria, Chile, China, Croatia, Cyprus, Czech Republic, Denmark, Ecuador, Estonia, Finland, France, Germany, Greece, Great Britain, Hong Kong, Hungary, India, Indonesia, Ireland, Israel, Italy, Japan, Republic of Korea, Latvia, Liechtenstein, Lithuania, Luxembourg, Republic of Macedonia, Malaysia, Malta, Mexico, Netherlands, New Zealand, Norway, Peru, Poland, Portugal, Qatar, Romania, Russia, Saudi Arabia, Republic of Serbia, Singapore, Slovak Republic, Slovenia, South Africa, Spain, Sweden, Switzerland, Taiwan, Thailand, Tunisia, Turkey, Ukraine, United Arab Emirates, Uruguay, USA (associated partners) and Vietnam.

ECOVIS International is a Swiss association. Each Member Firm is an independent legal entity in its own country and is only liable for its own acts or omissions, not those of any other entity. ECOVIS blf s.r.o. is a Czech Member Firm of ECOVIS International.

předpisů na formální náležitosti a postup vypracování ostatních informací v kontextu významnosti (materiality), tj. zda případné nedodržení uvedených požadavků by bylo způsobilé ovlivnit úsudek činěný na základě ostatních informací.

Na základě provedených postupů, do míry, již dokážeme posoudit, uvádíme, že

- ostatní informace, které popisují skutečnosti, jež jsou též předmětem zobrazení v účetní závěrce, jsou ve všech významných (materiálních) ohledech v souladu s účetní závěrkou a
- ostatní informace byly vypracovány v souladu s právními předpisy.

Dále jsme povinni uvést, zda na základě poznatků a povědomí o Společnosti, k nimž jsme dospěli při provádění auditu, ostatní informace neobsahují významné (materiální) věcné nesprávnosti. V rámci uvedených postupů jsme v obdržených ostatních informacích žádné významné (materiální) věcné nesprávnosti nezjistili.

Odpovědnost statutárního orgánu Společnosti za účetní závěrku

Statutární orgán Společnosti odpovídá za sestavení účetní závěrky podávající věrný a poctivý obraz souladu s českými účetními předpisy, a za takový vnitřní kontrolní systém, který považuje za nezbytný pro sestavení účetní závěrky tak, aby neobsahovala významné (materiální) nesprávnosti způsobené podvodem nebo chybou.

Při sestavování účetní závěrky je statutární orgán Společnosti povinen posoudit, zda je Společnost schopna nepřetržitě trvat, a pokud je to relevantní, popsat v příloze účetní závěrky záležitosti týkající se jejího nepřetržitého trvání a použití předpokladu nepřetržitého trvání při sestavení účetní závěrky, s výjimkou případů, kdy představenstvo plánuje zrušení Společnosti nebo ukončení její činnosti, resp. kdy nemá jinou reálnou možnost než tak učinit.

Odpovědnost auditora za audit účetní závěrky

Naším cílem je získat přiměřenou jistotu, že účetní závěrka jako celek neobsahuje významnou (materiální) nesprávnost způsobenou podvodem nebo chybou a vydat zprávu auditora obsahující náš výrok. Přiměřená míra jistoty je velká míra jistoty, nicméně není zárukou, že audit provedený v souladu s výše uvedenými předpisy ve všech případech v účetní závěrce odhalí případnou existující významnou (materiální) nesprávnost. Nesprávnosti mohou vznikat v důsledku podvodů nebo chyb a považují se za významné (materiální), pokud lze reálně předpokládat, že by jednotlivě nebo v souhrnu mohly ovlivnit ekonomická rozhodnutí, která uživatelé účetní závěrky na jejím základě přijmou.

Při provádění auditu v souladu s výše uvedenými předpisy je naší povinností uplatňovat během celého auditu odborný úsudek a zachovávat profesní skepticismus. Dále je naší povinností:

- Identifikovat a vyhodnotit rizika významné (materiální) nesprávnosti účetní závěrky způsobené podvodem nebo chybou, navrhnout a provést auditorské postupy reagující na tato rizika a získat dostatečné a vhodné důkazní informace, abychom na jejich základě mohli vyjádřit výrok. Riziko, že neodhalíme významnou (materiální) nesprávnost, k níž došlo v důsledku podvodu, je větší než riziko neodhalení významné (materiální) nesprávnosti způsobené chybou, protože součástí podvodu mohou být tajné dohody (koluze), falšování, úmyslná opomenutí, nepravdivá prohlášení nebo obcházení vnitřních kontrol statutárním orgánem.
- Seznámit se s vnitřním kontrolním systémem Společnosti relevantním pro audit v takovém rozsahu, abychom mohli navrhnout auditorské postupy vhodné s ohledem na dané okolnosti, nikoli abychom mohli vyjádřit názor na účinnost jejího vnitřního kontrolního systému.

- Posoudit vhodnost použitých účetních pravidel, přiměřenost provedených účetních odhadů a informace, které v této souvislosti statutární orgán Společnosti uvedlo v příloze účetní závěrky.
- Posoudit vhodnost použití předpokladu nepřetržitého trvání při sestavení účetní závěrky statutárním orgánem a to, zda s ohledem na shromážděné důkazní informace existuje významná (materiální) nejistota vyplývající z událostí nebo podmínek, které mohou významně zpochybnit schopnost Společnosti nepřetržitě trvat. Jestliže dojdeme k závěru, že taková významná (materiální) nejistota existuje, je naší povinností upozornit v naší zprávě na informace uvedené v této souvislosti v příloze účetní závěrky, a pokud tyto informace nejsou dostatečné, vyjádřit modifikovaný výrok. Naše závěry týkající se schopnosti Společnosti nepřetržitě trvat vycházejí z důkazních informací, které jsme získali do data naší zprávy. Nicméně budoucí události nebo podmínky mohou vést k tomu, že Společnost ztratí schopnost nepřetržitě trvat.
- Vyhodnotit celkovou prezentaci, členění a obsah účetní závěrky, včetně přílohy, a dále to, zda účetní závěrka zobrazuje podkladové transakce a události způsobem, který vede k věrnému zobrazení.

Naší povinností je informovat statutární orgán mimo jiné o plánovaném rozsahu a načasování auditu a o významných zjištěních, která jsme v jeho průběhu učinili, včetně zjištěných významných nedostatků ve vnitřním kontrolním systému.

V Praze, dne 14.1.2019



ECOVIS blf s.r.o.
Betlémské náměstí 351/6
110 00 Praha 1

evidenční číslo oprávnění 471



Ing. Miloš Fiala
odpovědný auditor za provedení auditu
jménem společnosti

evidenční číslo oprávnění 2008