



Prague Casting Services a.s.

**Výroční zpráva
2017**

A handwritten signature in blue ink, located in the bottom right corner of the page. The signature is stylized and appears to be the initials "MP".

Obsah

1	Základní informace o společnosti	3
1.1	Název a právní status, sídlo a kontakt	3
1.2	Předmět podnikání:	4
1.3	Statutární orgán a dozorčí rada	4
1.4	Struktura zaměstnanců	4
1.5	Akcionáři společnosti	4
2	Historie společnosti	5
3	Systém řízení společnosti a zabezpečování jakosti	6
4	Výzkum a vývoj	6
5	Ochrana životního prostředí a aktivity v oblasti pracovněprávních vztahů	7
6	Organizační složky v zahraničí	7
7	Výrobky a trh	8
8	Investice	8
9	Cíle a metody řízení rizik	9
10	Rozvaha	10
10.1	Aktiva	10
10.2	Pasiva	11
11	Výkaz zisku a ztrát	12
12	Přehled o peněžních tocích	13
13	Přehled o změnách vlastního kapitálu	14
14	Závěr	14

Příloha 1 – Příloha k účetní uzávěrce

Příloha 2 – Zpráva o vztazích mezi propojenými osobami

Příloha 3 – Zpráva nezávislého auditora



1 Základní informace o společnosti

1.1 Název a právní status, sídlo a kontakt

Prague Casting Services a.s.

Radlická 227/107
158 00 Praha 5 - Jinonice
Česká republika

tel.: +420 222 531 552
+420 222 531 565
fax: +420 222 531 569

e-mail : centralnet@praguecast.cz
webové stránky: www.praguecast.cz

IČ: 40766080
DIČ: CZ40766080

den zápisu do obchodního rejstříku: 4. července 1991
společnost je zapsána v obchodním rejstříku vedeném Městským soudem v Praze
v oddílu B, vložce č. 812
Založena na základě zakladatelské smlouvy v roce 1991.

Základní kapitál: 56 253 400 Kč je rozdělen na listinné akcie znějící na jméno o jmenovité hodnotě 100,- Kč.

1.2 Předmět podnikání:

	Od:
• Slévárenství, modelářství	18.02.2009
• Obráběčství	18.02.2009
• Výroba, obchod a služby neuvedené v přílohách 1 až 3 živnost. zákona	18.02.2009
• Povrchové úpravy a svařování kovů a dalších materiálů	15.12.2006
• Stavba strojů s mechanickým pohonem	10.02.1995
• Koupě zboží za účelem jeho dalšího prodeje a prodej	10.02.1995
• Poradenská činnost v oblasti obchodu a marketingu	10.02.1995

1.3 Statutární orgán a dozorčí rada

V obchodním rejstříku byla dne 16. 1. 2014 zapsána změna způsobu řízení společnosti, kterou dne 19. 12. 2013 projednala a schválila valná hromada společnosti. Původní dualistický model (dozorčí rada a představenstvo) byl změněn na monistický (správní rada a její předseda jako statutární ředitel). Obchodní korporace se podřídila zákonu jako celku postupem podle § 777 odst. 5 zákona o obchodních společnostech a družstvech.

Dne 6. 10. 2015 byl v obchodním rejstříku vymazán jako statutární ředitel Ing. Václav Havlan, jako nový statutární ředitel byl zapsán Ing. Rudolf Vlášek.

Složení správní rady ke dni 31. prosince 2016:

Ing. Václav Havlan, předseda správní rady;

Ing. Libor Veverka, člen správní rady;

Ing. Michal Černý, člen správní rady.

1.4 Struktura zaměstnanců

Společnost Prague Casting Services a.s. zaměstnávala v roce 2017 průměrně 88 zaměstnanců.

Rozdělení zaměstnanců společnosti podle zaměření k 31. 12. 2017

Výroba	Kontrola	Technologie a Metalurgie	Logistika	Údržba	Administrativa	Celkem
48	12	10	4	4	10	88

1.5 Akcionáři společnosti

Listinné akcie společnosti Prague Casting Services a.s. jsou ve vlastnictví tří akcionářů, fyzických osob, Ing. Michala Černého, Ing. Václava Havlana a Ing. Libora Veverky.



2 Historie společnosti

Výstavbu budovy slévárny zahájil národní podnik Motorlet již koncem 80-tých let v souvislosti s plánovaným navýšením výroby lopatek pro svou výrobu leteckých motorů typu M601. Společnost Motorlet, a.s. byla založena jako akciová společnost v roce 1991 a následně se v roce 1995 tato společnost Motorlet, a.s. vrátila ke své původní obchodní firmě, jejíž začátky se datují do období první republiky, a to WALTER a.s.

Dne 4. července 1991 vznikla společnost Walter-Deritend a.s. jako "joint-venture" společností Motorlet, a.s. a společností Triplex Lloyd International Limited se sídlem ve Spojeném království Velké Británie a Severního Irska, jejímž hlavním předmětem podnikání bylo slévárenství. Společnost Triplex Lloyd International Limited poskytla společnosti Walter-Deritend a.s. především řídicí zdroje, know-how i část výrobního zařízení a převedla na ni část svých zakázek.

Následné změny ve vedení a vlastnictví společnosti Triplex Lloyd International Limited však měly za následek útlum v prosazování zájmů této společnosti v České republice. Akciové podíly společnosti Triplex Lloyd International Limited ve společnosti Walter-Deritend a.s. byly z těchto důvodů v roce 2000 převedeny na společnost Doncasters International Limited, holdingovou společnost zaměřující se výhradně na odlévání a kování.

Obchodní firma společnosti Walter-Deritend a.s. byla dne 4. června 2002 v souvislosti s plánovaným vstupem nového investora změněna na Prague Casting Services a.s.

Dne 5. listopadu 2003 byl valnou hromadou společnosti Prague Casting Services a.s. odsouhlasen převod podílu akcií společnosti Doncasters International Limited na společnost Tark s.r.o.

Dne 25. října 2006 byl 45 % akciový podíl společnosti Tark s.r.o. převeden na společnost WALTER a.s., která se k tomuto dni stala jediným akcionářem společnosti Prague Casting Services a.s.

Rozhodnutím jediného akcionáře v působnosti valné hromady bylo dne 2. března 2007 rozhodnuto o zvýšení základního kapitálu o částku 62 502 000,- Kč, a to upsáním nových kmenových akcií na jméno v listinné podobě v počtu 125 004 kusů, každá o jmenovité hodnotě 500,- Kč, přičemž současně byla připuštěna možnost započtení pohledávek předem určeného zájemce, konkrétně společnosti WALTER a.s. proti pohledávce na splacení celkového emisního kurzu akcií upsaných jediným akcionářem. Dohoda o započtení a smlouva o upsání akcií byly uzavřeny dne 28. března 2007.

Dne 9. května 2007 byl 100 % akciový podíl společnosti WALTER a.s. převeden na společnost FF Invest a.s., která se k tomuto dni stala jediným akcionářem společnosti Prague Casting Services a.s.

Dne 2. dubna 2010 byly akcie Společnosti převedeny z FF Invest a.s. na akcionáře, fyzické osoby, Ing. Michala Černého, Ing. Václava Havlana a Ing. Libora Veverku.

Rozhodnutím valné hromady Společnosti ze dne 7. 12. 2010 došlo ke snížení základního kapitálu z 281 267 000,- Kč na 56 253 400,- Kč snížením jmenovité hodnoty všech akcií z 500,- na 100,- Kč.

Se změnou legislativy, zejména zákona č. 90/2012 Sb (Zákon o obchodních korporacích) došlo ke změně v modelu řízení společnosti. Dosavadní dualistický způsob, kdy obchodní



vedení zajišťovalo tříčlenné představenstvo, jehož činnost kontrolovala tříčlenná dozorčí rada, byl nahrazen monistickým, kdy v čele firmy stojí statutární ředitel a zároveň předseda správní rady. Tato změna byla projednána a schválena valnou hromadou společnosti dne 19.12.2013 a její účinnost nastala dne 16.1.2014 zápisem do obchodního rejstříku.

3 Systém řízení společnosti a zabezpečování jakosti

Společnost zavedla systém řízení jakosti v roce 1993 a průběžně jej zdokonaluje. V prosinci roku 2007 byla certifikační společností Lloyd's Register provedena pravidelná kontrolní návštěva s vyhovujícím výsledkem. Platnost certifikátu ISO 9001:2008 je do roku 2016. V rámci převzetí společnosti Prague Casting Services a.s. společností WALTER ENGINES a.s. byla ve společnosti Prague Casting Services a.s. vytvořena počítačová síť, výrobní a kontrolní pracoviště byly vybaveny počítači. V roce 2009 byl původní informační systém Avalon nahrazen IS KARAT, který, stejně jako předchozí systém, umožňuje průběžný sběr, řešení a vyhodnocování neshodných výrobků.

Současně byla sjednocena dokumentace v oblasti řízení jakosti a vydána nová příručka jakosti postihující organizační a systémové změny v přístupu k zabezpečování jakosti. Slévárna je průběžně podle plánu podrobována interním auditům a zákaznickým auditům.

V červnu roku 2010 proběhl certifikační audit AS9100, což je mezinárodně uznaná nadstavba ISO 9001 pro letecký a kosmický průmysl. Tento certifikát umožní větší rozvoj tržního segmentu zákazníků, kteří jsou zapojeni do leteckých programů.

V souladu s normou ISO 9001:2008 má společnost Prague Casting Services a.s. vytyčeny cíle jakosti pro rok 2016 a k jejich splnění jsou realizovány konkrétní programy a rozvojové plány procesů.

V lednu 2016 proběhl recertifikační audit AS9100 Rev C, který potvrdil platnost současného certifikátu do 14. 9. 2018.

4 Výzkum a vývoj

V roce 2013 společnost zahájila, a až do konce roku 2016 pokračovala v řešení výzkumného projektu č TA03010849 programu Alfa v rámci 3. výzvy jako jeden ze spoluřešitelů společně s Centem Výzkumu v Řeži. Projekt byl zaměřen na výzkum nových materiálů použitelných pro nové generace jaderných reaktorů. Jednalo se o 4-letý projekt s ukončením k 31. 12. 2016. K tomuto datu byl projekt vyhodnocen a ukončen.

Rok 2017 probíhal ve znamení intenzivního vývoje nových odlitků pro zákazníky ze Švýcarska, Německa, Anglie, Francie a USA. Jednalo se o přesné odlitky, části energetických průmyslových turbín, ze superslitin Ni, Co.



5 Ochrana životního prostředí a aktivity v oblasti pracovněprávních vztahů

Výrobní proces Společnosti, výroba kovových odlitků z ušlechtilých materiálů, nezatěžuje životní prostředí zdaleka tak, jak je obecně slévárství přisuzováno. Tavení materiálu probíhá ve vakuových pecích s indukčním ohřevem naprosto bez jakýchkoliv škodlivých exhalací. Ostatní vlivy, jako třeba prašnost provozu, zejména v brusárnách a cídárnách jsou eliminovány výkonným odsáváním s účinnou filtrací. V tomto roce byla také nakoupena nová technologie k odsávání z pracoviště tryskání odlitků.

Odpadní látky, které nepatří do běžného odpadu, jsou likvidovány odbornou firmou, která má zároveň dohled a garanci nad likvidací veškerého odpadu ze slévárny a nad dodržováním ekologických pravidel a zákonných povinností.

Aktivity v oblasti ochrany životního prostředí a BOZP v roce 2017 byly zaměřeny zejména na osvětu a kontrolu důsledného dodržování postupů při ochraně životního prostředí a ochraně zdraví a života při práci. V průběhu roku 2017 probíhala měření a pravidelné kontroly všech zařízení a technologií, v souladu se zákonem. V žádné oblasti nebylo nalezeno nedodržení norem.

Naše firma spolupracuje s firmou EKO-F, která nám poskytuje poradenství, v oblasti nakládání s nebezpečnými látkami. Společnost má nastavena přísná organizační pravidla, která se týkají třídění odpadu a jeho likvidaci. Tím se nám daří zamezit jakýmkoli únikům nebezpečných látek do okolí.

Společnost je začleněna do systému ISPOP (integrovaný systém plnění ohlašovacích povinností) a podává pravidelná roční hlášení o produkci a nakládání s odpady.

V oblasti bezpečnosti práce a ochrany zdraví při práci jsou s ohledem na příslušná kogentní ustanovení pracovněprávních předpisů pro všechny zaměstnance poskytována pravidelná školení v této oblasti.

Ve společnosti Prague Casting Services a.s. působí odborová organizace. K úpravě kolektivních pracovních vztahů je mezi společnostmi Prague Casting Services a.s. a odborovou organizací působící u ní 1x za tři roky uzavírána kolektivní smlouva.

6 Organizační složky v zahraničí

Společnost Prague Casting Services a.s. neměla v roce 2017 organizační složku podniku a ani jakoukoliv dceřinou společnost v zahraničí.



7 Výrobky a trh

Společnost Prague Casting Services a.s. pokračuje i nadále, podobně jako v předcházejících letech, ve výrobě tvarově složitějších odlitků metodou vytavitelného voskového modelu.

Odlitky vyráběné ve společnosti Prague Casting Services a.s. je možno rozdělit na dvě hlavní skupiny a to na skupinu odlitků litých ve vakuu (ve vakuových indukčních pecích) a na vzduchu (na otevřených atmosférických indukčních pecích).

Ve vakuových pecích se odlévají zejména odlitky rotorových částí leteckých motorů a plynových turbín - lopatky, které jsou většinou odlévány ze slitin na bázi niklu. Tyto odlitky svou povahou nepovolují jakékoliv vnitřní neshody a tolerují velice nízké množství povrchových neshod.

Na otevřených pecích se odlévají zejména statorové části motorů – segmenty rozváděcích ústrojí, tepelné štíty, odlitky pro jaderný průmysl a odlitky všeobecného určení. Tyto odlitky se vyrábějí zejména z nerezavějících ocelí, či z kobaltových slitin.

Většina odlitků vyráběných společností Prague Casting Services a.s. nalézá své uplatnění v energetice - plynové turbíny, jaderné reaktory a v letectví - letecké motory.

Rozdělení konečného použití odlitků:

- Průmyslové turbíny - 83 %
- Letecký průmysl - 6 %
- Jaderná energetika - 10%
- Ostatní - 1%

V roce 2017 nedošlo k podstatné změně výrobního portfolia společnosti Prague Casting Services a.s., změnil se podíl odlitků vyráběných pro jednotlivé oblasti použití.

8 Investice

V návaznosti na nákup výrobních zařízení v r. 2015 od propojené společnosti Praguecast s.r.o. koupila společnost Prague Casting Services a.s. v průběhu roku 2016 od stejné společnosti výrobní znalosti a postupy v oblasti slévárenství přesného liti (know how).

Společnost v průběhu roku 2017 investovala do nákupu a modernizace technologií - pokračovala v zahájených investicích z roku 2016 na zhotovení vypalovací vozokomorové pece a karuselové pece pro ohřev skořepin a investice do generální opravy a vylepšení vakuové licí pece. Dále byly pořízeny promývací čistící zařízení, vozík vysokozdvizný, zařízení mikroendoskop a další menší investice.



9 Cíle a metody řízení rizik

Společnost působí jako výrobní firma a část odbytu jejích výrobků je realizován na zahraničních trzích. Společnost se zaměřuje na řízení rizik v kurzové oblasti, neboť směnný kurz CZK je faktorem ovlivňujícím ziskovost její produkce.

Cílem účetní jednotky je minimalizace kurzových rizik spojených s očekávanými peněžními toky.

Společnost sleduje pohyb kurzu CZK vůči EUR a USD, prognózy bank a ostatních finančních institucí. Na základě vyhodnocení těchto informací společnost provádí kurzové zajištění prostřednictvím měnových forwardů.

Pro následující účetní období společnost plánuje pokračování v tomto typu zajišťování.



10 Rozvaha

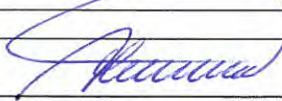
10.1 Aktiva

		31.12.2017			31.12.2016
		Brutto	Korekce	Netto	Netto
ROZVAHA v plném rozsahu		Prague Casting Services a.s. IČ: 407 66 080			
k datu 31.12.2017 (v tisících Kč)		Radlická 227/107 Praha 5 - Jinonice 158 00			
	AKTIVA CELKEM	143 913	24 772	119 141	112 006
B.	Dlouhodobý majetek	56 597	22 989	33 608	32 306
I.	Dlouhodobý nehmotný majetek	11 074	4 546	6 528	8 131
2.	Ocenitelná práva	11 024	4 546	6 478	8 131
2.1.	Software	3 786	2 535	1 251	1 697
2.2.	Ostatní ocenitelná práva	7 238	2 011	5 227	6 434
5.	Poskytnuté zálohy na dlouhodobý nehmotný majetek a nedokončený dlouhodobý majetek	50		50	
5.2.	Nedokončený dlouhodobý nehmotný majetek	50		50	
II.	Dlouhodobý hmotný majetek	45 523	18 443	27 080	24 175
1.	Pozemky a stavby	822	581	241	323
1.2.	Stavby	822	581	241	323
2.	Hmotné movité věci a jejich soubory	41 072	17 862	23 210	20 775
5.	Poskytnuté zálohy na dlouhodobý hmotný majetek a nedokončený dlouhodobý hmotný majetek	3 629		3 629	3 077
5.1.	Poskytnuté zálohy na dlouhodobý hmotný majetek				743
5.2.	Nedokončený dlouhodobý hmotný majetek	3 629		3 629	2 334
C.	Oběžná aktiva	85 520	1 783	83 737	78 130
I.	Zásoby	36 207	1 732	34 475	36 449
1.	Materiál	18 846	995	17 851	10 825
2.	Nedokončená výroba a polotovary	11 195		11 195	17 941
3.	Výrobky a zboží	6 166	737	5 429	7 667
3.1.	Výrobky	6 159	737	5 422	7 661
3.2.	Zboží	7		7	6
5.	Poskytnuté zálohy na zásoby				16
II.	Pohledávky	40 551	51	40 500	40 708
1.	Dlouhodobé pohledávky	135		135	311
1.4.	Odložená daňová pohledávka	135		135	311
2.	Krátkodobé pohledávky	40 416	51	40 365	40 397
2.1.	Pohledávky z obchodních vztahů	31 744	51	31 693	36 249
2.4.	Pohledávky - ostatní	8 672		8 672	4 148
2.4.3.	Stát - daňové pohledávky	1 844		1 844	1 802
2.4.4.	Krátkodobé poskytnuté zálohy	3 593		3 593	2 102
2.4.5.	Dohadné účty aktivní	568		568	216
2.4.6.	Jiné pohledávky	2 667		2 667	28
IV.	Peněžní prostředky	8 762		8 762	973
1.	Peněžní prostředky v pokladně	55		55	22
2.	Peněžní prostředky na účtech	8 707		8 707	951
D.	Časové rozlišení	1 796		1 796	1 570
1.	Náklady příštích období	1 796		1 796	1 570



10.2 Pasiva

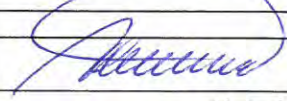
		31.12.2017	31.12.2016
	PASIVA CELKEM	119 141	112 006
A.	Vlastní kapitál	47 083	32 287
I.	Základní kapitál	56 253	56 253
1.	Základní kapitál	56 253	56 253
II.	Ážio a kapitálové fondy	2 155	
2.	Kapitálové fondy	2 155	
2.2.	Oceňovací rozdíly z přecenění majetku a závazků (+/-)	2 155	
III.	Fondy ze zisku	2 454	1 692
1.	Ostatní rezervní fondy	2 454	1 692
IV.	Výsledek hospodaření minulých let (+/-)	-26 421	-40 916
2.	Neuhrazená ztráta minulých let (-)	-26 421	-40 916
V.	Výsledek hospodaření běžného účetního období (+/-)	12 642	15 258
VI.	Rozhodnuto o zálohách na výplatu podílu na zisku (-)		
B.+C.	Cizí zdroje	72 058	79 719
B.	Rezervy		1 300
4.	Ostatní rezervy		1 300
C.	Závazky	72 058	78 419
I.	Dlouhodobé závazky	5 920	6 992
2.	Závazky k úvěrovým institucím	4 660	
4.	Závazky z obchodních vztahů	1 260	747
6.	Závazky - ovládaná nebo ovládající osoba		6 245
II.	Krátkodobé závazky	66 138	71 427
2.	Závazky k úvěrovým institucím	12 581	12 998
3.	Krátkodobé přijaté zálohy	14 850	9 600
4.	Závazky z obchodních vztahů	25 909	29 483
6.	Závazky - ovládaná nebo ovládající osoba	6 245	10 834
8.	Závazky - ostatní	6 553	8 512
8.3.	Závazky k zaměstnancům	2 171	2 110
8.4.	Závazky ze sociálního zabezpečení a zdravotního pojištění	1 459	1 434
8.5.	Stát - daňové závazky a dotace	1 397	3 718
8.6.	Dohadné účty pasivní	1 029	964
8.7.	Jiné závazky	497	286

Datum sestavení účetní závěrky:	27.3.2018
Podpisový záznam statutárního orgánu účetní jednotky:	
Právní forma účetní jednotky:	Akciová společnost
Předmět podnikání:	slévárenství, modelářství



11 Výkaz zisku a ztrát

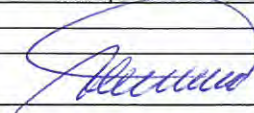
VÝKAZ ZISKU A ZTRÁTY v druhovém členění		Prague Casting Services a.s. IČ: 407 66 080	
období končící k 31.12.2017 (v tisících Kč)		Radlická 227/107 Praha 5 - Jinonice 158 00	
		období do 31.12.2017	období do 31.12.2016
I.	Tržby z prodeje výrobků a služeb	192 520	180 295
II.	Tržby za prodej zboží	8 609	12 657
A.	Výkonová spotřeba	119 694	132 052
1.	Náklady vynaložené na prodané zboží	5 364	6 362
2.	Spotřeba materiálu a energie	79 023	86 997
3.	Služby	35 307	38 693
B.	Změna stavu zásob vlastní činnosti (+/-)	8 638	-8 895
C.	Aktivace (-)	-23	
D.	Osobní náklady	52 078	44 578
1.	Mzdové náklady	37 681	32 199
2.	Náklady na sociální zabezpečení, zdravotní pojištění a ostatní náklady	14 397	12 379
2.1	Náklady na sociální zabezpečení a zdravotní pojištění	13 826	11 854
2.2	Ostatní náklady	571	525
E.	Úpravy hodnot v provozní oblasti	9 422	6 570
1.	Úpravy hodnot dlouhodobého nehmotného a hmotného majetku	8 812	6 386
1.1	Úpravy hodnot dlouhodobého nehmotného a hmotného majetku - trvalé	8 812	6 386
2.	Úpravy hodnot zásob	559	532
3.	Úpravy hodnot pohledávek	51	-348
III.	Ostatní provozní výnosy	13 181	15 084
1.	Tržby z prodaného dlouhodobého majetku	509	1 048
2.	Tržby z prodaného materiálu	11 628	12 319
3.	Jiné provozní výnosy	1 044	1 717
F.	Ostatní provozní náklady	11 289	13 908
2.	Zůstatková cena prodaného materiálu	11 032	10 952
3.	Daně a poplatky	69	46
4.	Rezervy v provozní oblasti a komplexní náklady příštích období	-1 300	1 300
5.	Jiné provozní náklady	1 488	1 610
*	Provozní výsledek hospodaření (+/-)	13 212	19 823
VI.	Výnosové úroky a podobné výnosy	76	50
1.	Výnosové úroky a podobné výnosy - ovládaná nebo ovládající osoba	76	
2.	Ostatní výnosové úroky a podobné výnosy		50
J.	Nákladové úroky a podobné náklady	693	721
1.	Nákladové úroky a podobné náklady - ovládaná nebo ovládající osoba	302	
2.	Ostatní nákladové úroky a podobné náklady	391	721
VII.	Ostatní finanční výnosy	6 223	3 103
K.	Ostatní finanční náklady	3 897	3 575
*	Finanční výsledek hospodaření (+/-)	1 709	-1 143
**	Výsledek hospodaření před zdaněním (+/-)	14 921	18 680
L.	Daň z příjmů	2 279	3 422
1.	Daň z příjmů splatná	2 609	3 287
2.	Daň z příjmů odložená (+/-)	-330	135
**	Výsledek hospodaření po zdanění (+/-)	12 642	15 258
***	Výsledek hospodaření za účetní období (+/-)	12 642	15 258
*	Čistý obrat za účetní období	220 609	211 189

Datum sestavení účetní závěrky:	27.3.2018
Podpisový záznam statutárního orgánu účetní jednotky nebo fyzické osoby, která je účetní jednotkou:	
Právní forma účetní jednotky:	Akciová společnost
Předmět podnikání:	slévárství, modelářství



12 Přehled o peněžních tocích

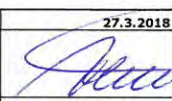
PŘEHLED O PENĚŽNÍCH TOCÍCH (CASH FLOW)		Prague Casting Services a.s. IČ: 407 66 080	
období končící k 31.12.2017 (v tisících Kč)		Radlická 227/107 Praha 5 - Jinonice 158 00	
		období do 31.12.2017	období do 31.12.2016
P.	Stav peněžních prostředků a peněžních ekvivalentů na začátku účetního období	973	971
Peněžní toky z hlavní výdělečné činnosti (provozní činnost)			
Z.	Účetní zisk nebo ztráta před zdaněním	14 921	18 680
A.1.	Úpravy o nepeněžní operace	8 230	7 493
A.1.1.	Odpisy stálých aktiv s vyj. zůst. ceny a dále umof. opr. pol. k nabytému majetku	8 812	6 386
A.1.2.	Změna stavu opravných položek, rezerv	-690	1 484
A.1.3.	Zisk (ztráta) z prodeje stálých aktiv	-509	-1 048
A.1.4.	Výnosy z podílů na zisku		
A.1.5.	Vyúčtované nákladové úroky a vyúčtované výnosové úroky	617	671
A.1.6.	Případné úpravy o ostatní nepeněžní operace		
A.*	Čistý peněžní tok z provozní činnosti před zdaněním a změnami pracovního kapitálu	23 151	26 173
A.2.	Změna stavu nepeněžních složek pracovního kapitálu	863	1 545
A.2.1.	Změna stavu pohledávek z provozní činnosti, aktivních účtů časového rozlišení a dohadných účtů aktivních	-399	-998
A.2.2.	Změna stavu krátkodobých závazků z provozní činnosti, pasivních účtů časového rozlišení a dohadných účtů pasivních	-2 308	9 499
A.2.3.	Změna stavu zásob	1 415	-6 956
A.2.4.	Změna stavu krátkodobého finančního majetku nespádajícího do PP a ekv.	2 155	
A.**	Čistý peněžní tok z provozní činnosti před zdaněním	24 014	27 718
A.3.	Vyplacené úroky s výjimkou úroků zahrnovaných do ocenění dlouhodob. maj.	-693	-721
A.4.	Přijaté úroky	76	50
A.5.	Zaplacená daň z příjmů a za doměrky za minulé období	-4 931	
A.6.	Přijaté podíly na zisku		
A.***	Čistý peněžní tok z provozní činnosti	18 466	27 047
Peněžní toky z investiční činnosti			
B.1.	Výdaje spojené s nabytím stálých aktiv	-10 114	-16 473
B.2.	Příjmy z prodeje stálých aktiv	509	1 048
B.3.	Zápůjčky a úvěry spřízněným osobám		
B.***	Čistý peněžní tok vztahující se k investiční činnosti	-9 605	-15 425
Peněžní toky z finančních činností			
C.1.	Dopady změn dlouhodobých, popř. krátkodobých závazků na PP a ekv.	-1 072	-11 620
C.2.	Dopady změn vlastního kapitálu na PP a ekv.		
C.2.1.	Zvýšení peněžních prostředků a peněžních ekvivalentů z titulu zvýšení základního kapitálu, ážia, popřípadě fondů ze zisku včetně záloh na toto zvýšení		
C.2.2.	Vyplacení podílů na vlastním kapitálu společníkům		
C.2.3.	Další vklady peněžních prostředků společníků a akcionářů		
C.2.4.	Úhrada ztráty společníky		
C.2.5.	Přímé platby na vrub fondů		
C.2.6.	Vyplacené podíly na zisku včetně zaplacené srážkové daně		
C.***	Čistý peněžní tok vztahující se k finanční činnosti	-1 072	-11 620
F.	Čisté zvýšení nebo snížení peněžních prostředků	7 789	2
R.	Stav peněžních prostředků a peněžních ekvivalentů na konci účetního období	8 762	973

Datum sestavení účetní závěrky:	27.3.2018
Podpisový záznam statutárního orgánu účetní jednotky nebo fyzické osoby, která je účetní jednotkou:	
Právní forma účetní jednotky:	Akciová společnost
Předmět podnikání:	slévárství, modelářství



13 Přehled o změnách vlastního kapitálu

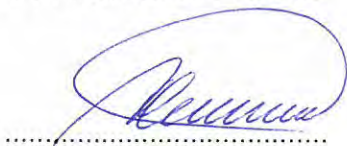
PŘEHLED O ZMĚNÁCH VLASTNÍHO KAPITÁLU		Prague Casting Services a.s. IČ: 407 66 080							
k datu 31.12.2017 (v tisících Kč)		Radlická 227/107 Praha 5 - Jinonice 158 00							
	Základní kapitál	Ážio a kapitálové fondy	Fondy ze zisku	Nerozdělený zisk minulých let	Neuhrazená ztráta minulých let	Jiný výsledek hospodaření minulých let	Výsledek hospodaření běžného účetního období	Rozhodnuto o zálohách na výplatu podílu na zisku	VLASTNÍ KAPITÁL CELKEM
Stav k 31.12.2015	56 253		1 511		-44 352		3 616		17 028
Rozdělení výsledku hospodaření			181		3 435		-3 616		
Změna základního kapitálu									
Vyplacené podíly na zisku									
Rozhodnuto o zálohách na výplatu podílu na zisku									
Výdaje z kapitálových fondů									
Výsledek hospodaření za běžné období							15 258		15 258
Ostatní						1			1
Stav k 31.12.2016	56 253		1 692		-40 916		15 258		32 287
Rozdělení výsledku hospodaření			763		14 495		-15 258		
Změna základního kapitálu									
Vyplacené podíly na zisku									
Rozhodnuto o zálohách na výplatu podílu na zisku									
Přecenění zajišťovacích derivátů		2 155							2 155
Výsledek hospodaření za běžné období							12 642		12 642
Ostatní			-1						-1
Stav k 31.12.2017	56 253	2 155	2 454		-26 421		12 642		47 083

Datum sestavení účetní závěrky:	27.3.2018
Podpisový záznam statutárního orgánu účetní jednotky nebo fyzické osoby, která je účetní jednotkou:	
Právní forma účetní jednotky:	Akiová společnost
Předmět podnikání:	slévárenství, modelářství

14 Závěr

Výroční zpráva Prague Casting Services a.s. byla zpracována vedením společnosti v souladu s obecně závaznými právními předpisy podle jejího nejlepšího vědomí. Informace obsažené ve výroční zprávě odpovídají skutečnosti.

V Praze, dne 27. 3. 2018



Ing. Rudolf Vlášek
Statutární ředitel

PŘÍLOHA ÚČETNÍ ZÁVĚRKY ZA ROK 2017

Název společnosti: Prague Casting Services a.s.
Sídlo: Radlická 227/107, 158 00 Praha 5 – Jinonice
Právní forma: akciová společnost
IČ: 407 66 080




31.12.2017

OBSAH

1.	OBECNÉ ÚDAJE	4
1.1.	ZALOŽENÍ A CHARAKTERISTIKA SPOLEČNOSTI	4
1.2.	ZMĚNY A DODATKY V OBCHODNÍM REJSTŘÍKU V UPLYNULÉM ÚČETNÍM OBDOBÍ	4
1.3.	ORGANIZAČNÍ STRUKTURA SPOLEČNOSTI.....	5
1.4.	STATUTÁRNÍ ORGÁNY	5
2.	ÚČETNÍ METODY A OBECNÉ ÚČETNÍ ZÁSADY.....	6
3.	PŘEHLED VÝZNAMNÝCH ÚČETNÍCH PRAVIDEL A POSTUPŮ.....	7
3.1.	DLOUHODOBÝ HMOTNÝ MAJETEK	7
3.2.	DLOUHODOBÝ NEHMOTNÝ MAJETEK.....	7
3.3.	DLOUHODOBÝ FINANČNÍ MAJETEK	8
3.4.	ZÁSOBY	8
3.5.	POHLEDÁVKY	8
3.6.	ZÁVAZKY Z OBCHODNÍCH VZTAHŮ.....	9
3.7.	ÚVĚRY.....	9
3.8.	PŘEPOČTY ÚDAJŮ V CIZÍCH MĚNÁCH NA ČESKOU MĚNU	9
3.9.	DANĚ.....	9
3.9.1.	<i>Daňové odpisy dlouhodobého majetku</i>	<i>9</i>
3.9.2.	<i>Splatná daň.....</i>	<i>10</i>
3.9.3.	<i>Odložená daň.....</i>	<i>10</i>
3.10.	VÝNOSY	10
3.11.	POUŽITÍ ODHADŮ.....	10
3.12.	KLASIFIKACE DERIVÁTŮ.....	10
4.	DOPLŇJÍCÍ ÚDAJE K ROZVAZE A VÝKAZU ZISKU A ZTRÁTY.....	12
4.1.	DLOUHODOBÝ MAJETEK	12
4.1.1.	<i>Dlouhodobý nehmotný majetek.....</i>	<i>12</i>
4.2.	DLOUHODOBÝ HMOTNÝ MAJETEK	12
4.3.	POHLEDÁVKY	13
4.3.1.	<i>Dlouhodobé pohledávky.....</i>	<i>13</i>
4.4.	KRÁTKODOBÉ POHLEDÁVKY	13
4.4.1.	<i>Věková struktura pohledávek z obchodních vztahů.....</i>	<i>13</i>
4.4.2.	<i>Pohledávky k podnikům ve skupině.....</i>	<i>13</i>
4.5.	ČASOVÉ ROZLIŠENÍ A DOHADNÉ ÚČTY AKTIVNÍ A PASIVNÍ	14
4.5.1.	<i>Náklady příštích období.....</i>	<i>14</i>
4.5.2.	<i>Dohadné účty aktivní</i>	<i>14</i>
4.5.3.	<i>Dohadné účty pasivní.....</i>	<i>14</i>
4.6.	VLASTNÍ KAPITÁL.....	14
4.7.	ZÁVAZKY	14
4.7.1.	<i>Dlouhodobé závazky</i>	<i>14</i>
4.7.2.	<i>Půjčky a úvěry – podniky ve skupině.....</i>	<i>15</i>
4.8.	KRÁTKODOBÉ ZÁVAZKY.....	15
4.8.1.	<i>Věková struktura krátkodobých závazků z obchodních vztahů.....</i>	<i>15</i>
4.8.2.	<i>Závazky k podnikům ve skupině.....</i>	<i>15</i>
4.8.3.	<i>Krátkodobé přijaté zálohy a další závazky.....</i>	<i>15</i>
4.9.	ZÁVAZKY K ÚVĚROVÝM INSTITUCÍM.....	16
4.10.	DAŇ Z PŘÍJMŮ.....	16
4.10.1.	<i>Odložená daň.....</i>	<i>16</i>
4.10.2.	<i>Daňový náklad (výnos).....</i>	<i>17</i>
4.11.	VÝNOSY Z BĚŽNÉ ČINNOSTI PODLE HLAVNÍCH ČINNOSTÍ	17
4.12.	SPOTŘEBOVANÉ NÁKUPY	17
4.13.	SLUŽBY	18
4.14.	CELKOVÉ NÁKLADY NA ODMĚNY STATUTÁRNÍMU AUDITOROVI/AUDITORSKÉ SPOLEČNOSTI	18
4.15.	ODPISY DLOUHODOBÉHO NEHMOTNÉHO A HMOTNÉHO MAJETKU	18
4.16.	NÁKLADY, VÝNOSY Z PRODANÉHO DLOUHODOBÉHO MAJETKU A MATERIÁLU	18

31.12.2017

4.17.	ZMĚNA STAVU REZERV A OPRAVNÝCH POLOŽEK V PROVOZNÍ OBLASTI A KOMPLEXNÍCH NÁKLADŮ PŘÍŠTÍCH OBDOBÍ	18
4.18.	OSTATNÍ PROVOZNÍ VÝNOSY	19
4.19.	OSTATNÍ PROVOZNÍ NÁKLADY	19
4.20.	OSTATNÍ FINANČNÍ VÝNOSY	19
4.21.	OSTATNÍ FINANČNÍ NÁKLADY A NÁKLADOVÉ ÚROKY	19
5.	ZAMĚSTNANCI, VEDENÍ SPOLEČNOSTI A STATUTÁRNÍ ORGÁNY	20
5.1.	OSOBNÍ NÁKLADY A POČET ZAMĚSTNANCŮ	20
5.2.	POSKYTNUTÉ PŮJČKY, ÚVĚRY ČI OSTATNÍ PLNĚNÍ	20
5.3.	SOUDNÍ SPORY	21
5.4.	EKOLOGICKÉ ZÁVAZKY	21
5.5.	PODMÍNĚNÉ ZÁVAZKY	21
6.	UDÁLOSTI, KTERÉ NASTALY PO DATU ÚČETNÍ ZÁVĚRKY	22



31.12.2017

1. OBECNÉ ÚDAJE**1.1. Založení a charakteristika společnosti**

Prague Casting Services a.s. (dále jen „společnost“) byla založena jako akciová společnost a vznikla zapsáním do obchodního rejstříku Městského soudu v Praze 4. července 1991, oddíl B, vložka 812.

Předmětem podnikání společnosti je:

- stavba strojů s mechanickým pohonem,
- koupě zboží za účelem jeho dalšího prodeje a prodej,
- poradenská činnost v oblasti obchodu a marketingu,
- povrchové úpravy a svařování kovů a dalších materiálů,
- slévárenství, modelářství,
- obráběčství,
- výroba, obchod a služby neuvedené v přílohách 1 až 3 živnostenského zákona.

Sídlo společnosti je v Radlická 227/107, 158 00 Praha 5 - Jinonice.

Společnost má základní kapitál ve výši 56 253 tis. Kč.

Účetní závěrka společnosti je sestavena k 31.12.2017.

Účetním obdobím je kalendářní rok - od 1.1.2017 do 31.12.2017.

Fyzické a právnické osoby, které mají podstatný nebo rozhodující vliv na společnosti a výše jejich podílu jsou uvedeny v následující tabulce:

Jméno fyzické osoby, název právnické osoby	Bydliště, sídlo	Sledované účetní období		Minulé účetní období	
		Počet akcií	Podíl	Počet akcií	Podíl
Ing. Michal Černý	Společná 2193/7 Praha 8 - Libeň	187 511	1/3	187 511	1/3
Ing. Václav Havlan	K Vinoři 992/1A Praha 9 - Kbely	187 511	1/3	187 511	1/3
Ing. Libor Veverka	Kaštanová 156 Zdiby	187 512	1/3	187 512	1/3

1.2. Změny a dodatky v obchodním rejstříku v uplynulém účetním období

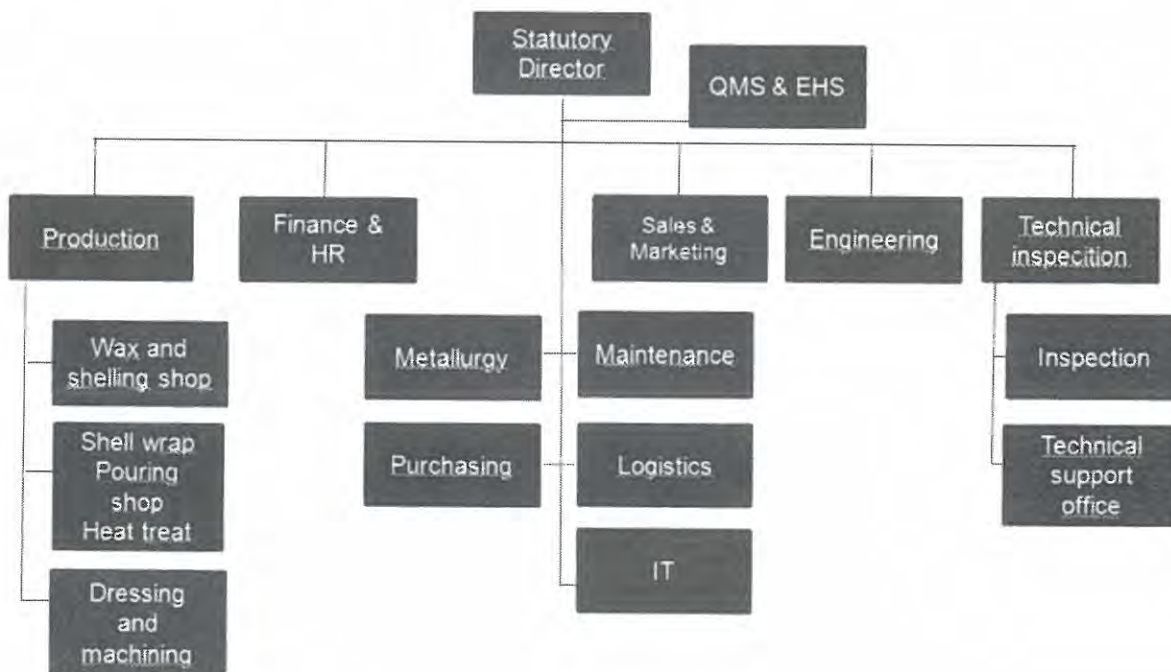
V období nenastaly žádné změny ani dodatky v obchodním rejstříku.



1.3. Organizační struktura společnosti

Organizační struktura účetní jednotky a její zásadní změny v uplynulém účetním období:

Organizační struktura



Zahraněční provozovna

Společnost nemá žádnou provozovnu ani organizační složku v zahraničí.

1.4. Statutární orgány

Členové statutárních orgánů ke dni uzávěrky účetních knih:

Funkce	Příjmení a jméno	Datum změny - den vzniku funkce
Správní rada		
- předseda	Ing. Havlan Václav	16.1.2014
- člen	Ing. Veverka Libor	16.1.2014
- člen	Ing. Černý Michal	16.1.2014
Statutární ředitel	Ing. Vlášek Rudolf	1.10.2015

2. ÚČETNÍ METODY A OBECNÉ ÚČETNÍ ZÁSADY

Účetnictví společnosti je vedeno a účetní závěrka byla sestavena v souladu se zákonem č. 563/1991 Sb., o účetnictví v platném znění, vyhláškou č. 500/2002 Sb., kterou se provádějí některá ustanovení zákona č. 563/1991 Sb. o účetnictví, pro účetní jednotky, které jsou podnikateli účtujícími v soustavě podvojného účetnictví, v platném znění a Českými účetními standardy pro podnikatele v platném znění.

Účetnictví respektuje obecné účetní zásady, především zásadu o oceňování majetku historickými cenami s výjimkou některých oblastí, zásadu účtování ve věcné a časové souvislosti, zásadu opatrnosti a předpoklad o schopnosti účetní jednotky pokračovat ve svých aktivitách.

Údaje v této účetní závěrce jsou vyjádřeny v tisících korunách českých (tis. Kč).

3. PŘEHLED VÝZNAMNÝCH ÚČETNÍCH PRAVIDEL A POSTUPŮ

3.1. Dlouhodobý hmotný majetek

Dlouhodobým hmotným majetkem se rozumí majetek, jehož doba použitelnosti je delší než jeden rok a jehož ocenění je vyšší než 40 tis. Kč v jednotlivém případě. Pozemky a stavby jsou dlouhodobým hmotným majetkem bez ohledu na výši ocenění a dobu použitelnosti. Drobným dlouhodobým hmotným majetkem se rozumí majetek, jehož ocenění je nižší než 40 tis. Kč v jednotlivém případě.

Ocenění dlouhodobého hmotného majetku vytvořeného vlastní činností zahrnuje přímé náklady, nepřímé náklady bezprostředně související s vytvořením majetku vlastní činností (výrobní režie), popřípadě nepřímé náklady správního charakteru, pokud vytvoření majetku přesahuje období jednoho účetního období.

Technické zhodnocení zvyšuje pořizovací cenu dlouhodobého hmotného majetku.

Pořizovací cena dlouhodobého hmotného majetku, s výjimkou pozemků a nedokončených investic, je odpisována po dobu odhadované životnosti majetku lineární metodou následujícím způsobem:

	Metoda odpisování lineární	Počet let
Budovy		10
Formy a přípravky		2-3
Výrobní stroje		4
Počítačové systémy		4-6
Dopravní prostředky		4-6
Inventář		3
Ostatní (DDHM)		2

Technická zhodnocení na najatém dlouhodobém hmotném majetku jsou odpisována lineární metodou po dobu trvání nájemní smlouvy.

Zisky či ztráty z prodeje nebo vyřazení majetku jsou určeny jako rozdíl mezi výnosy z prodeje a účetní zůstatkovou hodnotou majetku k datu prodeje a jsou účtovány do výkazu zisku a ztráty.

3.2. Dlouhodobý nehmotný majetek

Dlouhodobým nehmotným majetkem se rozumí majetek, jehož doba použitelnosti je delší než jeden rok a jehož ocenění je v případě zřizovacích výdajů vyšší než 60 tis. Kč. Drobným dlouhodobým nehmotným majetkem se rozumí majetek, jehož ocenění je vyšší než 500 Kč a nižší než 60 tis. Kč v jednotlivém případě.

Nakoupený dlouhodobý nehmotný majetek je oceněn pořizovací cenou.

Výdaje související s výzkumem jsou účtovány do nákladů v roce, kdy vznikají.

Technické zhodnocení zvyšuje pořizovací cenu dlouhodobého nehmotného majetku.



31.12.2017

Dlouhodobý nehmotný majetek je odpisován lineárně na základě jeho předpokládané doby životnosti následujícím způsobem:

	Metoda odpisování lineární	Počet let
Software		4
Jiný dlouhodobý nehmotný majetek (DDNM)		2

3.3. Dlouhodobý finanční majetek

Společnost nemá dlouhodobý finanční majetek.

3.4. Zásoby

Nakupované zásoby jsou oceňovány pevnými skladovými cenami. Rozdíl mezi pořizovací a skladovou cenou tvoří cenový rozdíl. Tento rozdíl se rozpouští postupně do spotřeby materiálu, aby byla zachována kontinuita přepočítávání zásob každým novým příjmem v rámci celého roku. V rámci přecenění zásob na konci roku vzniká oceňovací rozdíl, který je postupně rozpouštěn do spotřeby.

Vedlejší pořizovací náklady – zejména celní poplatky, dopravné a skladovací poplatky, provize, pojistné a skonto se rozpouštějí postupně podle spotřeby.

Výdeje zásob ze skladu jsou účtovány pevnými skladovými cenami.

Pevné skladové ceny stanoví oddělení nákupu na základě plánovaného kurzu na daný rok a dohodnutých cen.

Způsob tvorby opravných položek

Účetní opravné položky se vytváří u zásob materiálu, polotovarů vlastní výroby, hotových výrobků a obchodního zboží na základě doby obrátky zásob.

3.5. Pohledávky

Pohledávky jsou při vzniku oceňovány jmenovitou hodnotou, následně sniženu o příslušné opravné položky k pochybným a nedobytným částkám.

Způsob tvorby opravných položek

Účetní opravné položky se vytvářejí jmenovitě k pohledávkám z obchodních vztahů a v případech, kdy lze na základě údajů roční inventarizace předpokládat dočasné snížení jejich hodnoty oproti ocenění v účetnictví, ve výši:

6 měsíců po splatnosti do výše 50% z hodnoty pohledávky

12 měsíců po splatnosti do výše 100% z hodnoty pohledávky

31.12.2017

3.6. Závazky z obchodních vztahů

Závazky z obchodních vztahů jsou zaúčtovány ve jmenovité hodnotě.

3.7. Úvěry

Úvěry jsou zaúčtovány ve jmenovité hodnotě.

Za krátkodobý úvěr se považuje i část dlouhodobých úvěrů, která je splatná do jednoho roku od data účetní závěrky.

Úroky jsou účtovány do výsledku hospodaření za účetní období.

3.8. Přepočty údajů v cizích měnách na českou měnu

Ve Společnosti se používá pro přepočet cizích měn na českou měnu ke dni uskutečnění účetního případu denní kurz ČNB, platný v den uskutečnění účetního případu.

V souvislosti se změnou vyhlášení devizových kurzů ČNB od 1.1.2002 se stanovuje denní kurz pro používání oceňování cizích měn českou korunou jako kurz ČNB předchozího dne.

Pro přepočet cizí měny na českou měnu pro účely stanovení základu daně při dovozu zboží se používá kurz stanovený podle celních předpisů. Účtování kurzových rozdílů a přepočet cizích měn na českou korunu se řídí příslušnými ustanoveními Zákona č.563/91 Sb. o účetnictví § 24 Vyhlášky č.500/2002 Sb. §60, Českými účetními standardy pro podnikatele č.006 a Zákonem č. 235/2004 Sb. O dani z přidané hodnoty.

Kurzové rozdíly účtované v průběhu účetního období, které vznikají na účtech pohledávek a závazků, na účtech úvěrů a finančních výpomocí se účtují přímo do finančních nákladů, nebo finančních výnosů ke dni uskutečnění účetního případu z titulu platby závazků, inkasa pohledávek a prodeje dlouhodobého finančního majetku. Kurzové rozdíly vznikající při pořízení dlouhodobého majetku se do jeho pořizovací ceny nezahrnují. Poskytnuté a přijaté zálohy na dodávky se přepočítávají tím kurzem, jakým bude přepočten daňový doklad. Zahraniční služební cesty, na které byla poskytnuta zaměstnancům záloha předem, jsou vyúčtovány stejným kurzem jako poskytnutá záloha. Při platbě platební kartou se výdaje vyúčtují kurzem toho dne, kdy bude výdaj zúčtován na účtu Společnosti.

K datu účetní závěrky jsou relevantní aktiva a pasiva přepočtena kursem ČNB platnému k datu, ke kterému je účetní závěrka sestavena.

3.9. Daně

3.9.1. Daňové odpisy dlouhodobého majetku

Pro účely výpočtu daňových odpisů je použita lineární metoda.

3.9.2. Splatná daň

Splatná daň činí Kč 2 608 610,-.

3.9.3. Odložená daň

Výpočet odložené daně je založen na závazkové metodě vycházející z rozvahového přístupu.

Účetní hodnota odložené daňové pohledávky je k datu účetní závěrky posuzována a snížena v rozsahu, v jakém již není pravděpodobné, že bude k dispozici dostatečný zdanitelný zisk, proti němuž by bylo možno tuto pohledávku nebo její část uplatnit.

Odložená daň je zaúčtována do výsledovky s výjimkou případů, kdy se vztahuje k položkám účtovaným přímo do vlastního kapitálu a kdy je také související odložená daň zahrnuta do vlastního kapitálu.

Odložené daňové pohledávky a závazky jsou vzájemně započítány a v rozvaze vykázány v celkové netto hodnotě s výjimkou případů, kdy nelze některé dílčí daňové pohledávky započítávat proti dílčím daňovým závazkům.

3.10. Výnosy

Výnosy jsou zaúčtovány v hodnotě přijatého plnění nebo plnění, které bude přijato, a představují pohledávky za zboží a služby poskytnuté v průběhu běžné činnosti, po odečtení slev, daně z přidané hodnoty a dalších daní souvisejících s prodeji.

Tržby z prodeje zboží jsou zaúčtovány v okamžiku, kdy dojde k doručení zboží a převedení práv vztahujících se k tomuto zboží.

3.11. Použití odhadů

Sestavení účetní závěrky vyžaduje, aby vedení společnosti používalo odhady a předpoklady, jež mají vliv na vykazované hodnoty majetku a závazků k datu účetní závěrky a na vykazovanou výši výnosů a nákladů za sledované období. Vedení společnosti stanovilo tyto odhady a předpoklady na základě všech jemu dostupných relevantních informací. Nicméně, jak vyplývá z podstaty odhadu, skutečné hodnoty v budoucnu se mohou od těchto odhadů odlišovat.

3.12. Klasifikace derivátů

Při účtování derivátů musí účetní jednotka postupovat v souladu s ustanoveními vyhlášky č. 500/2002 Sb., tj. derivát může být považován za zajišťovací pouze tehdy, pokud splňuje následující podmínky:

- a) na počátku zajištění je zajišťovací vztah zdokumentován,
- b) zajištění je efektivní,

31.12.2017

c) efektivita je spolehlivě měřitelná a průběžně posuzovaná.

Dokumentace je účetním záznamem a obsahuje identifikaci zajišťovaných položek a zajišťovacích derivátů, přesné vymezení rizika, které je předmětem zajištění, způsob výpočtu efektivnosti. Zajištění je efektivní, pokud na počátku a po celou dobu existence zajištění je poměr mezi změnami reálné hodnoty zajišťovaných položek z titulu zajišťovaného rizika a změnami reálné hodnoty zajišťovacího derivátu odpovídající zajišťovanému riziku v intervalu 80 % - 125 %.

Přestane-li splňovat zajišťovací derivát výše uvedené podmínky, účtuje se o něm od tohoto okamžiku jako o derivátu k obchodování.

Oceňovací rozdíly

Účetní jednotka stanoví, zda bude o všech derivátech účtovat jako o derivátech k obchodování nebo využije možnost účtovat o nich jako o zajišťovacích derivátech v souladu s její strategií řízení finančních rizik.

Klasifikace derivátu určuje způsob účtování o oceňovacích rozdílech:

- a) Změny reálné hodnoty derivátů určených k obchodování se účtují jako finanční náklad nebo finanční výnos.
- b) Změny reálné hodnoty derivátu, který zajišťuje reálnou hodnotu rozvahového aktiva nebo závazku, se účtují jako finanční náklad nebo finanční výnos. Změna reálné hodnoty zajištěného rozvahového aktiva nebo závazku z titulu konkrétního rizika se účtuje prostřednictvím účtů nákladů a výnosů.
- c) Změny reálné hodnoty derivátu zajišťujícího očekávané peněžní toky se účtují prostřednictvím rozvahových účtů v účtové skupině 41. Do nákladů nebo výnosů jsou zaúčtovány ve stejných obdobích, kdy jsou zaúčtovány náklady nebo výnosy spojené se zajišťovanými položkami.

Společnost oceňuje reálnou hodnotou k rozvahovému dni deriváty a část majetku a závazků zajištěnou deriváty (zajištění reálné hodnoty).

Společnost rozhodla aplikovat „účtování o zajišťovacích derivátech“ pro rozdíly vzniklé změnou reálné hodnoty derivátů zajišťujících očekávané peněžní toky v CZK (měnové forwardy) a proto jsou tyto rozdíly zahrnuty ve vlastním kapitálu společnosti.

31.12.2017

4. DOPLŇUJÍCÍ ÚDAJE K ROZVAZE A VÝKAZU ZISKU A ZTRÁTY

4.1. Dlouhodobý majetek

4.1.1. Dlouhodobý nehmotný majetek

Pořizovací cena

	(údaje v tis. Kč)			
	Stav k 31.12.2016	Přírůstky	Úbytky	Stav k 31.12.2017
Software	3 669	116	0	3 786
Nedokončený DNM	0			0
Poskytnuté zálohy na DNM				
Ocenitelná práva	7 238	0	0	7 238
Celkem	10 907	7 354	0	11 024

Oprávký

	(údaje v tis. Kč)			
	Stav k 31.12.2016	Přírůstky	Úbytky	Stav k 31.12.2017
Software	1 972	563	0	2 535
Nedokončený DNM	0	0	0	0
Poskytnuté zálohy k DNM				
Ocenitelná práva	804	1 206	0	2 011
Celkem	2 776	1 769	0	4 546

Zůstatková hodnota

	(údaje v tis. Kč)	
	Stav k 31.12.2016	Stav k 31.12.2017
Software	1 697	1 251
Nedokončený DNM	0	50
Poskytnuté zálohy na DNM		
Ocenitelná práva	6 434	5 227
Celkem	8 131	6 528

4.2. Dlouhodobý hmotný majetek

Pořizovací cena

	(údaje v tis. Kč)			
	Stav k 31.12.2016	Přírůstky	Úbytky	Stav k 31.12.2017
Stavby	822	0	0	822
Hmotné movité věci	33 793	9 396	2 117	41 072
- Stroje a zařízení	26 225	5 976	536	31 665
- Dopravní prostředky	4 489	2314	1 553	5 250
- Inventář	852	0	0	852
- Formy a přípravky	2 227	1 106	28	3 305
Nedokončený DHM	2 334	11 000	9 705	3 629
Poskytnuté zálohy na DHM	743	1 532	2 275	0
Celkem	37 692	21 928	14 097	45 523

Oprávký

	(údaje v tis. Kč)			
	Stav k 31.12.2016	Přírůstky	Úbytky	Stav k 31.12.2017
Stavby	499	82	0	581
Hmotné movité věci	13 018	6 961	2 117	17 862
- Stroje a zařízení	8 627	4 997	536	13 088
- Dopravní prostředky	2 715	914	1 553	2 076
- Inventář	273	175	0	448
- Formy a přípravky	1 403	875	28	2 250

Příloha k účetní závěrce

31.12.2017

Nedokončený DHM	0	0	0	0
Poskytnuté zálohy na DHM	0	0	0	0
Celkem	13 517	7 043	2 117	18 443

Zůstatková hodnota

	(údaje v tis. Kč)	
	Stav k 31.12.2016	Stav k 31.12.2017
Stavby	323	241
Hmotné movité věci	20 775	23 210
- Stroje a zařízení	17 599	18 577
- Dopravní prostředky	1 774	3 174
- Inventář	579	404
- Formy a přípravky	824	1 055
Nedokončený DHM	2 334	3 629
Poskytnuté zálohy na DHM	743	0
Celkem	24 175	27 080

Nedokončený dlouhodobý hmotný majetek a poskytnuté zálohy tvoří dodávka a instalace karuselové a vakuové pece, které budou dokončeny a zařazeny do užívání v roce 2018.

4.3. Pohledávky**4.3.1. Dlouhodobé pohledávky**

Odložená daňová pohledávka k 31. 12. 2017 činí 135 tis. Kč. Podrobněji viz. bod 4.10.1.

4.4. Krátkodobé pohledávky**4.4.1. Věková struktura pohledávek z obchodních vztahů**

Rok	Kategorie	Do splatnosti	Po splatnosti			Celkem po splatnosti	Celkem
			1 - 180 dní	181 - 360 dní	více než 360 dní		
2016	Brutto	27 767	8 482	0	0	8 482	36 249
	Opr. položky Netto						0
							36 249
2017	Brutto	27 156	4 674	-107	21	4 588	31 744
	Opr. položky Netto				-51		-51
							31 693

Na pohledávky bylo uplatněno zástavní právo ve prospěch věřitelů z titulu úvěrových smluv.

4.4.2. Pohledávky k podnikům ve skupiněKrátkodobé pohledávky z obchodních vztahů

Název společnosti	Stav k 31.12.2016	Stav k 31.12.2017
PRAGUECAST FACILITY s.r.o.	7	76
PRAGUECAST s.r.o.	9	0
<i>Pohledávky mimo skupinu</i>	36 233	31 668
Krátkodobé pohledávky z obchodních vztahů celkem	36 249	31 744



31.12.2017

4.5. Časové rozlišení a dohadné účty aktivní a pasivní**4.5.1. Náklady příštích období**

(údaje v tis. Kč)

	Stav k 31.12.2016	Stav k 31.12.2017
Pojištění	257	336
Nájemné	1 071	1 092
Ostatní	242	368
Náklady příštích období celkem	1 570	1 796

4.5.2. Dohadné účty aktivní

(údaje v tis. Kč)

	Stav k 31.12.2016	Stav k 31.12.2017
Úrok z dlouhodobé jistiny Prg Facility	50	0
Refundace z pojišťovny	166	0
Obratový bonus 2017 Brusivo	0	523
Pojištění hosp. rizik Prg Facility	0	45
Dohadné účty aktivní celkem	216	568

4.5.3. Dohadné účty pasivní

(údaje v tis. Kč)

	Stav k 31.12.2016	Stav k 31.12.2017
Energie	485	474
Plyn	301	145
Formy	0	0
Ostatní	178	410
Dohadné účty pasivní celkem	964	1 029

4.6. Vlastní kapitál

Valná hromada navrhne použít výsledek hospodaření za běžné účetní období na úhradu neuhrazených ztrát minulých let.

4.7. Závazky**4.7.1. Dlouhodobé závazky**

Celková výše dlouhodobých závazků je k 31.12.2017 ve výši 5 920 tis. Kč, k 31.12.2016 tato částka představovala 6 992 tis. Kč.

Položka dlouhodobé závazky obsahuje závazky z obchodních vztahů, které v okamžiku, ke kterému je účetní závěrka sestavena, mají dobu splatnosti delší než jeden rok ve výši 1 260 tis. Kč a přijaté půjčky ve výši 4 660 tis. Kč.

31.12.2017

4.7.2. Půjčky a úvěry – podniky ve skupině

2017

(údaje v tis. Kč)

Společnost	Datum splatnosti	Měna	Nominální hodnota	Úrok za rok	Zůstatková hodnota
PRAGUECAST s.r.o.	12/2018	CZK	6 245	302	6 245
			6 245	302	6 245

Půjčka k 31. 12. 2017 je krátkodobá.

Úroková sazba je pohyblivá a odpovídá součtu referenční sazby 1M PRIBOR a pevné odchylky ve výši 1,75 % p.a. z poskytnuté jistiny úvěru. 1M PRIBOREm se pro účely této smlouvy rozumí úroková sazba per annum pro prodej depozit v CZK na českém mezibankovním trhu pro období splatnosti jednoho měsíce zveřejňovaná ČNB každý den, mimo jiné, v systému Reuters na stránce ČNB „PRBO“. Úrokové období trvá jeden rok.

4.8. Krátkodobé závazky**4.8.1. Věková struktura krátkodobých závazků z obchodních vztahů**

(údaje v tis. Kč)

Rok	Kategorie	Do splatnosti	Po splatnosti			Celkem po splatnosti	Celkem
			1 - 180 dní	181 - 360 dní	více než 360 dní		
2016	Krátkodobé	21 170	6 910	1 403	0	8 313	29 483
2017	Krátkodobé	12 908	12 496	131	374	13 001	25 909

4.8.2. Závazky k podnikům ve skupině

Krátkodobé závazky z obchodních vztahů

Název společnosti	Stav k 31.12.2016	Stav k 31.12.2017
PRAGUECAST s.r.o.	1 200	736
PRAGUECAST FACILITY s.r.o.	1 296	1 345
Celkem krátkodobé závazky k podnikům ve skupině	2 496	2 081
<i>Závazky mimo skupinu</i>	26 987	23 828
Krátkodobé závazky celkem	29 483	25 909

Společnost nemá závazky vůči spřízněným osobám, jejichž splatnost je delší než 5 let.

4.8.3. Krátkodobé přijaté zálohy a další závazky

Krátkodobé přijaté zálohy tvoří především přijaté zálohy na výrobu odlitků.

K 31.12.2017, stejně tak jako k 31.12.2016 společnost neeviduje doměrky splatné daně z příjmů za minulá účetní období.

31.12.2017

K 31.12.2017 společnost eviduje závazek vůči FÚ ve výši 431 tis. Kč z titulu DPFO a 966 tis. Kč z daně z příjmu právnických osob a pohledávku ve výši 1 844 tis. Kč z titulu DPH.

K 31.12.2017 společnost eviduje závazky ze sociálního zabezpečení a zdravotního pojištění ve výši 1 459 tis. Kč, z čehož 1 022 tis. Kč tvoří závazek ze sociálního zabezpečení a 437 tis. Kč závazek ze zdravotního pojištění.

4.9. Závazky k úvěrovým institucím

2017

Společnost	Datum splatnosti	Měna	Nominální hodnota	Úrok za rok	(údaje v tis. Kč)
					Zůstatková hodnota
UniCredit Bank kontokorent	5/2018	CZK	20 000	244	10 577
UniCredit Bank investiční úvěr	4/2021	CZK	8 000	21	6 664
			28 000	265	17 241

Úroková sazba je pohyblivá a odpovídá součtu referenční sazby 1M PRIBOR a pevné odchylky ve výši 1,75 % p.a. z poskytnuté jistiny úvěru. 1M PRIBOREm se pro účely této smlouvy se pro účely této smlouvy úroková sazba per annum pro prodej depozit v CZK na českém mezibankovním trhu pro období splatnosti jednoho měsíce zveřejňovaná ČNB každý den, mimo jiné, v systému Reuters na stránce ČNB „PRBO“. Úrokové období trvá jeden rok. Část investičního úvěru ve výši 4 660 tis. Kč je splatná do 1 roku. Úvěry jsou zajištěny zástavním právem k nemovitosti v Praze 5 a zajišťovacím postoupením pohledávek.

4.10. Daň z příjmů

4.10.1. Odložená daň

Odloženou daňovou **pohledávku** (závazek) lze analyzovat následovně:

Odložená daň z titulu

	(údaje v tis. Kč)	
	Stav k 31.12.2016	Stav k 31.12.2017
Oprávký dlouhodobého majetku	13	312
Zásoby	222	329
Rezerva na NV	247	0
Výzkum a vývoj		0
Ostatní	-171	-506
Celkem	311	136
Daně celkem	311	135

31.12.2017

4.10.2. Daňový náklad (výnos)

Výše daně za rok může být porovnána se ziskem dle výsledovky následovně:

Výpočet daně z příjmů	k 31.12.2016	k 31.12.2017
Základ daně z účetnictví	18 680	14 921
Připočitatelné položky	2 958	2 242
Odpočitatelné položky	1 646	1 300
Základ daně před úpravami	19 992	15 863
Odečet daňové ztráty	0	0
Ostatní odečty	2 500	1 943
Zaokrouhlený základ daně po úpravě	17 490	13 920
Sazba daně z příjmů	19%	19%
Daň	3 323	2 645
Slevy na dani	36	36
Zápočet daně zaplacené v zahraničí	0	0
Splatná daň	3 287	2 609

4.11. Výnosy z běžné činnosti podle hlavních činností

	Minulé období			Běžné období		
	Celkem	Tuzemsko	Zahraničí	Celkem	Tuzemsko	Zahraničí
Prodej zboží	12 657	146	12 511	8 609	69	8 539
Prodeje výrobků	164 227	33 071	131 156	173 924	15 958	157 966
Prodeje služeb	16 068	156	15 912	18 596	210	18 386
Změna stavu zásob	0	0	0			
Aktivace materiálu	0	0	0			
Aktivace dl.HM	0	0	0			
Tržby z prodeje maj.	1 048	1 048	0	509	509	0
Tržby za prodej mater.	12 319	188	12 131	11 628	88	11 541
Ostatní provozní výn.	1 717	1 717	0	1 043	1 043	0
Finanční výnosy	3 153	3 153	0	6 299	6 299	0
Mimořádné výnosy	0	0	0	0	0	0
Celkem	211 189	39 479	171 710	220 608	24 176	196 432

Dominantní položkou prodeje materiálu je prodej vratu. Je to zbytkový materiál z vtokových soustav odlitků. Procesně se jedná o vedlejší produkt výroby odlitků, který je pak prodáván za tržní cenu dalším zpracovatelům.

4.12. Spotřebované nákupy

	(údaje v tis. Kč)	
	Období do 31.12.2016	Období do 31.12.2017
Spotřeba materiálu	79 713	71 453
Spotřeba energie	7 284	7 570
Spotřebované nákupy celkem	86 997	79 023

31.12.2017

4.13. Služby

	(údaje v tis. Kč)	
	Období do 31.12.2016	Období do 31.12.2017
Opravy a udržování	1 914	2 396
Cestovné a náklady na reprezentaci	369	222
Ostatní služby	36 410	32 689
Služby celkem	38 693	35 307

4.14. Celkové náklady na odměny statutárnímu auditorovi/auditorské společnosti

	(údaje v tis. Kč)	
	Období do 31.12.2016	Období do 31.12.2017
Povinný audit účetní závěrky	151	190
Jiné ověřovací služby	0	0
Jiné neauditorské služby	0	0
Celkem	151	190

4.15. Odpisy dlouhodobého nehmotného a hmotného majetku

	(údaje v tis. Kč)	
Odpisy DNM a DHM	Období do 31.12.2016	Období do 31.12.2017
Odpisy DNM	1 007	1 769
Odpisy DHM	5 379	7 018
Mimořádné odpisy při vyřazení dlouhodobého majetku likvidací	0	25
Odpisy celkem	6 386	8 812

4.16. Náklady, výnosy z prodaného dlouhodobého majetku a materiálu

Položka	(údaje v tis. Kč)					
	DNM		DHM		Materiál	
	Zůstatková cena	Prodejní cena	Zůstatková cena	Prodejní cena	Zůstatková cena	Prodejní cena
	0	0	0	509	11 032	11 628
Celkem	0	0	0	509	11 032	11 628

4.17. Změna stavu rezerv a opravných položek v provozní oblasti a komplexních nákladů příštích období

Opravné položky k:	(údaje v tis. Kč)					
	Zůstatek k 1.1.		Tvorba a zúčtování		Zůstatek k 31. 12.	
	Minulé období	Běžné období	Minulé období	Běžné období	Minulé období	Běžné období
- zásobám	640	1172	532	559	1 172	1 731
- pohledávkám - účetní	0	0	0	25	0	25
- pohledávkám - zákonná	0	0	0	25	0	25
- rezerva na zakázky	0	1300	1 300	-1 300	1 300	0

Diference o 1 tis. Kč díky zaokrouhlení.

31.12.2017

4.18. Ostatní provozní výnosy

	(údaje v tis. Kč)	
	Období do 31.12.2016	Období do 31.12.2017
Přijaté dotace k úhradě nákladů - GRANTY	1 100	0
Výnosy z odepsaných a postoupených pohledávek	0	0
Ostatní provozní výnosy	617	1 044
Celkem	1 717	1 044

4.19. Ostatní provozní náklady

	(údaje v tis. Kč)	
	Období do 31.12.2016	Období do 31.12.2017
Smluvní pokuty a úroky z prodlení	0	0
Ostatní pokuty a penále	0	0
Pojištění	1 168	1 137
Ostatní provozní náklady	442	351
Celkem	1 610	1 488

4.20. Ostatní finanční výnosy

	(údaje v tis. Kč)	
	Období do 31.12.2016	Období do 31.12.2017
Kurzové zisky	3 103	6 223
Celkem	3 103	6 223

4.21. Ostatní finanční náklady a nákladové úroky

	(údaje v tis. Kč)	
	Období do 31.12.2016	Období do 31.12.2017
Kurzové ztráty	3 269	3 663
Bankovní výlohy	306	234
Ostatní finanční náklady (úroky placené)	721	693
Celkem	4 296	4 590



31.12.2017

5. ZAMĚSTNANCI, VEDENÍ SPOLEČNOSTI A STATUTÁRNÍ ORGÁNY**5.1. Osobní náklady a počet zaměstnanců**

(údaje v tis. Kč)

	Zaměstnanci celkem		Z toho řídicích pracovníků	
	Předchozí účetní období	Sledované účetní období	Předchozí účetní období	Sledované účetní období
Mzdové náklady	30 459	35 941	7 969	7 757
Odměny členům statutár. orgánů spol.	1 740	1 740	1 740	1 740
Náklady na sociální zabezpečení a zdravotní pojištění	10 910	12 747	3 301	3 102
Penzijní připojištění	944	1 079	406	364
Sociální náklady	525	571		
Osobní náklady celkem	44 578	52 078	13 416	12 963

Průměrný přepočtený počet zaměstnanců Společnosti byl:

v roce 2016: 81 z toho 16 řídicích pracovníků

v roce 2017: 88 z toho 14 řídicích pracovníků

5.2. Poskytnuté půjčky, úvěry či ostatní plnění

V roce 2016 a 2017 obdrželi členové správní rady a členové řídicích orgánů následující půjčky a odměny nad rámec základního platu:

2016

(údaje v tis. Kč)

Správní rada	
Odměny	1 740
Osobní vozy / jiné movité a nemovité věci s možností využití pro soukromé účely (údaj představuje částku, o kterou se zvyšuje daňový základ pracovníků)	386
Příspěvky na životní a důchodové pojištění	151
Ostatní plnění	0

2017

(údaje v tis. Kč)

Správní rada	
Odměny	1 740
Osobní vozy / jiné movité a nemovité věci s možností využití pro soukromé účely (údaj představuje částku, o kterou se zvyšuje daňový základ pracovníků)	303
Příspěvky na životní a důchodové pojištění	205
Ostatní plnění	0

5.3. Soudní spory

K 31.12.2017 se společnost neúčastnila žádného soudního sporu, jehož rozhodnutí by mělo podstatný dopad na společnost.

5.4. Ekologické závazky

K 31.12.2017 neexistuje ekologický audit společnosti. Vedení společnosti proto nemůže odhadnout možné budoucí závazky související se škodami způsobenými minulou činností ani závazky související s prevencí možných škod budoucích.

5.5. Podmíněné závazky

V případě překročení plánovaných finančních výsledků hospodaření společnosti, má společnost PRAGUECAST s.r.o. nárok na vyplacení bonusu. Bonus může být fakturován na základě vydaného a schváleného auditu hospodaření společnosti za příslušný kalendářní rok.



31.12.2017

6. UDÁLOSTI, KTERÉ NASTALY PO DATU ÚČETNÍ ZÁVĚRKY

Po datu účetní závěrky nedošlo k žádným událostem, které by měly významný dopad na účetní závěrku.

Datum 27.3.2018



.....
Ing. Rudolf Vlášek
Statutární ředitel



Zpráva statutárního orgánu společnosti Prague Casting Services a.s. za rok 2017

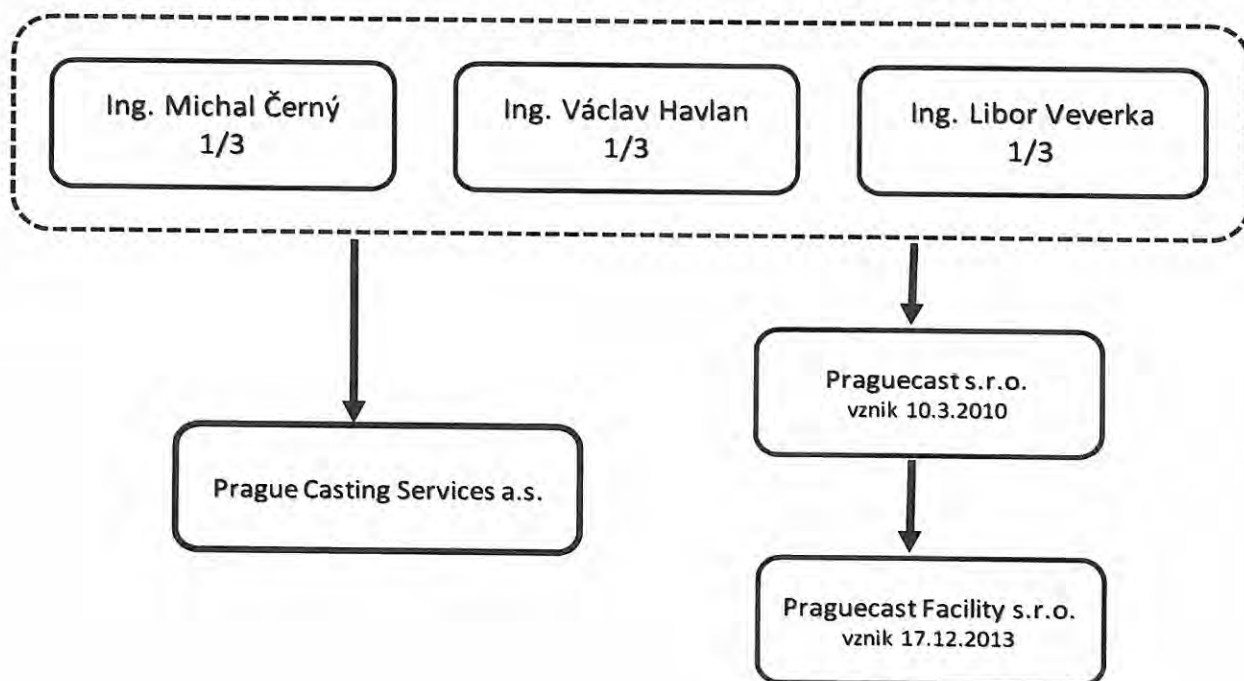
Vzhledem k tomu, že společnost Prague Casting Services a.s., se sídlem na adrese Praha 5, Radlická 227/107, PSČ: 158 00, IČ: 40766080, zapsaná v obchodním rejstříku vedeném Městským soudem v Praze v oddílu B, vložce č. 812, (dále jen „Prague Casting Services a.s. nebo ovládaná osoba“), neuzavřela v roce 2017 ovládací smlouvu ve smyslu ustanovení zákona č. 90/2012 Sb., o obchodních společnostech a družstvech (zákon o obchodních korporacích) v platném znění, zpracoval statutární ředitel v souladu s ustanovením § 82 zákona o obchodních korporacích ve lhůtě tří měsíců od skončení účetního období 2017 tuto písemnou

zprávu o vztazích mezi propojenými osobami

I.

Propojené osoby schéma vztahů v účetním roce 2017

VLASTNICKÁ STRUKTURA



II. Ovládající osoby

Akcionáři – fyzické osoby

Ode dne 2. 4. 2010 jsou ve vztahu ke společnosti Prague Casting Services a.s. ovládající osoby fyzické osoby, akcionáři:

1. **Ing. Michal Černý**, r.č. 620626/0401, bytem: Praha 8, Libeň, Společná 2193/7, PSČ 182 00, podíl 187 511 hlasů z 562 534; počet hlasů 37 502.
2. **Ing. Václav Havlan**, r.č. 570317/0264, bytem: Praha 9, Kbely, K Vinoři 992/1A, PSČ 190 00, podíl 187 511 hlasů z 562 534; počet hlasů 37 502.
3. **Ing. Libor Veverka**, r.č. 600107/0680, bytem: Zdiby, Kaštanová 156, PSČ 250 66, podíl 187 512 hlasů z 562 534; počet hlasů 37 502.

III. Propojené osoby

V účetním období 2017 byla osobou ovládanou stejnou ovládající osobou (propojená osoba) společnost:

PRAGUECAST s.r.o., se sídlem Praha 5, Radlice, Radlická 227/107, PSČ 158 00, IČ 290 51 355, zapsaná v obchodním rejstříku vedeném Městským soudem v Praze v oddílu C, vložce č. 162994 (dále jen PRAGUECAST s.r.o.)

PRAGUECAST FACILITY s.r.o., se sídlem Praha 5, Radlice, Radlická 227/107, PSČ 158 00, IČ 024 50 046, zapsaná v obchodním rejstříku vedeném Městským soudem v Praze v oddílu C, vložce č. 219522 (dále jen PRAGUECAST FACILITY s.r.o.)

Jinak propojené osoby:

SIVEMA s.r.o., se sídlem Praha 5 - Radlice, Radlická 227/107, PSČ 158 00, IČ 24827304, zapsaná v obchodním rejstříku vedeném Městským soudem v Praze v oddílu C, vložce č. 178008.

IV. Ovládané osoby

Prague Casting Services a.s. nemá žádné ovládané osoby.

V.

Vztahy s ovládající osobou Akcionáři – fyzické osoby

Společnost Prague Casting Services a.s. měla s ovládajícími osobami, fyzickými osobami – akcionáři v účetním období 2017 následující smluvní vztahy:



1. Smlouva o výkonu funkce člena správní rady uzavřená dne 1. 2. 2014 mezi panem **Ing. Liborem Veverkou**, r.č. 600107/0680, bytem: Zdiby, Kaštanová 156, PSČ 250 66 a **Prague Casting Services a.s.**
2. Smlouva o výkonu funkce člena správní rady uzavřená dne 1. 2. 2014 mezi panem **Ing. Václavem Havlanem**, r.č. 570317/0264, bytem: Praha 9, Kbely, K Vinoři 992/1A, PSČ 190 00 a **Prague Casting Services a.s.**
3. Smlouva o výkonu funkce člena správní rady uzavřená dne 1. 2. 2014 mezi panem **Ing. Michalem Černým**, r.č. 620626/0401, bytem: Praha 8, Libeň, Společná 2193/7, PSČ 182 00 a **Prague Casting Services a.s.**

VI.

Vztahy s osobami ovládanými stejnou ovládající osobou

PRAGUECAST s.r.o.

V účetním období 2017 měla společnost **Prague Casting Services a.s.** s propojenou osobou, společností **PRAGUECAST s.r.o.**, uzavřeny následující smlouvy:

1. Smlouvu o poskytování služeb v oblasti účetnictví a IT, jejímž předmětem je dodávka specifikovaných služeb z oblasti vedení účetnictví, administrativy a správy IT. Dodavatelem je společnost **Prague Casting Services a.s.**, odběratelem je společnost **PRAGUECAST s.r.o.**
2. Smlouvu o úvěru ze dne 11. 1. 2011, jejímž předmětem je poskytnutí úvěru věřitelem (společnost **PRAGUECAST s.r.o.**) dlužníkovi (společnost **Prague Casting Services a.s.**). Tato smlouva byla doplněna dodatky č. 1 ze dne 29.9.2014, č. 2 ze dne 31.12.2015 a č. 3 ze dne 1.4.2016.
3. Smlouvu o poskytování poradenských a konzultačních služeb ze dne 1.10.2015, jejímž předmětem je závazek společnosti **PRAGUECAST s.r.o.** (Poradce) poskytovat společnosti **Prague Casting Services a.s.** poradenské služby v oblasti finančních záležitostí, zhodnocování kapitálu, poradenské služby pro plánování, kontrolu, řízení a organizaci, systémové poradenství při organizaci výroby včetně rozvoje systému řízení jakosti, poradenství v oblasti řízení lidských zdrojů, poskytování ekonomických analýz, poradenství při optimalizaci administrativní činnosti, poradenství při vývoji nových výrobků, poradenství při uzavírání obchodních smluv s dodavateli i odběrateli a další činnosti v rámci předmětu podnikání dle pokynů a zadání Společnosti. Tato smlouva byla doplněna dodatkem č. 1 ze dne 15.12.2015.
4. Smlouvu o převodu ochranné známky ze dne 23.11.2017, kterou se prodává a převádí Ochranná známka z převodce **PRAGUECAST s.r.o.** na nabyvatele **Prague Casting Services a.s.**



PRAGUECAST FACILITY s.r.o.
a SIVEMA s.r.o.

V účetním období 2017 měla společnost **Prague Casting Services a.s.** s propojenou osobou, společností **PRAGUECAST FACILITY s.r.o.** a společností **SIVEMA s.r.o.** uzavřeny následující smlouvy:

1. Nájemní smlouva o nájmu prostoru sloužícího podnikání ze dne 10. 7. 2014. Předmětem této smlouvy je nájem prostor pronajímatele (společnosti **PRAGUECAST FACILITY s.r.o.**) nájemci (společnost **Prague Casting Services a.s.**). Tato smlouva byla doplněna dodatkem č. 1 ze dne 4.1.2016.
2. Smlouvu o vzájemném poskytování služeb ze dne 9. 7. 2014. Předmětem této smlouvy je vzájemném poskytování služeb mezi stranami, které sdílejí prostory v objektu na adrese Radlická 227/107, Praha 5, tedy společností **PRAGUECAST FACILITY s.r.o.** a společností **Prague Casting Services a.s.**
3. Smlouvu o vzájemném poskytování služeb ze dne 9. 7. 2014. Předmětem této smlouvy je vzájemné poskytování služeb mezi stranami, které sdílejí prostory v objektu na adrese Radlická 227/107, Praha 5, společností **SIVEMA s.r.o.**, společností **Prague Casting Services a.s.** a **PRAGUECAST FACILITY s.r.o.**

VII.
Závěr

Statutárnímú řediteli Společnosti není známa skutečnost, že by v účetním období byly uzavřeny mezi Společností a ovládajícími osobami – fyzickými akcionáři, anebo mezi Společností a propojenými osobami **PRAGUECAST s.r.o.** a **PRAGUECAST FACILITY s.r.o.** jakékoli jiné významné smlouvy, než výše uvedené.

Z uvedených smluv a dalších drobných plnění, na základě jednorázových objednávek Společnosti nevznikla újma.

Společnost v účetním období neučinila v zájmu ovládajících osob – fyzických akcionářů žádné jiné právní úkony.

Společnost v účetním období nepřijala ani neučinila v zájmu ani na popud ovládajících osob - fyzických akcionářů žádná jiná opatření.

Veškerá významná plnění poskytnutá společností **Prague Casting Services a.s.** ve prospěch propojených osob jsou realizována na základě uzavřených smluv. Tyto smlouvy a plnění z nich byly vždy sjednávány tak, že mají charakter obvyklých obchodních vztahů. Společnosti **Prague Casting Services a.s.** nevznikla žádná újma z výše uvedených obchodních vztahů a uzavřených smluv.

Společnost **Prague Casting Services a.s.** si v roce 2012 nechala daňovým poradcem zpracovat analýzu tvorby převodních cen ve smyslu Pokynu D - 334 Ministerstva financí, s cílem ověřit, zda způsob tvorby cen mezi propojenými osobami odpovídá obvyklým obchodním vztahům.



Analýza prokázala, že ceny jsou stanoveny v souladu s principem tržního odstupu a odpovídají cenám srovnatelných obchodních vztahů nezávislých společností.

V Praze dne 27. 3. 2018



Ing. Rudolf Vlášek
Statutární ředitel
Prague Casting Services a.s.



Zpráva nezávislého auditora pro akcionáře společnosti Prague Casting Services a.s.

Se sídlem: Praha 5 - Jinonice, Radlická 227/107, PSČ 15800
Identifikační číslo: 407 66 080

Výrok auditora

Provedli jsme audit přiložené účetní závěrky společnosti Prague Casting Services a.s. (dále také „Společnost“) sestavené na základě českých účetních předpisů, která se skládá z rozvahy k 31.12.2017, výkazu zisku a ztráty, přehledu o změnách vlastního kapitálu a přehledu o peněžních tocích za rok končící 31.12.2017 a přílohy této účetní závěrky, která obsahuje popis použitých podstatných účetních metod a další vysvětlující informace. Údaje o Společnosti jsou uvedeny v bodě 1.1 přílohy této účetní závěrky.

Podle našeho názoru účetní závěrka podává věrný a poctivý obraz aktiv a pasiv Společnosti Prague Casting Services a.s. k 31.12.2017, nákladů a výnosů a výsledku jejího hospodaření a peněžních toků za rok končící 31.12.2017 v souladu s českými účetními předpisy.

Základ pro výrok

Audit jsme provedli v souladu se zákonem o auditorech a standardy Komory auditorů České republiky pro audit, kterými jsou mezinárodní standardy pro audit (ISA), případně doplněné a upravené souvisejícími aplikačními doložkami. Naše odpovědnost stanovená těmito předpisy je podrobněji popsána v oddílu Odpovědnost auditora za audit účetní závěrky. V souladu se zákonem o auditorech a Etickým kodexem přijatým Komorou auditorů České republiky jsme na Společnosti nezávislí a splnili jsme i další etické povinnosti vyplývající z uvedených předpisů. Domníváme se, že důkazní informace, které jsme shromáždili, poskytují dostatečný a vhodný základ pro vyjádření našeho výroku.

Ostatní informace uvedené ve výroční zprávě

Ostatními informacemi jsou v souladu s § 2 písm. b) zákona o auditorech informace uvedené ve výroční zprávě mimo účetní závěrku a naši zprávu auditora. Za ostatní informace odpovídá statutární orgán Společnosti.

Náš výrok k účetní závěrce se k ostatním informacím nevztahuje. Přesto je však součástí našich povinností souvisejících s ověřením účetní závěrky seznámení se s ostatními informacemi a posouzení, zda ostatní informace nejsou ve významném (materiálním) nesouladu s účetní závěrkou či s našimi znalostmi o účetní jednotce získanými během ověřování účetní závěrky nebo zda se jinak tyto informace nejeví jako významné (materiálně) nesprávné. Také posuzujeme, zda ostatní informace byly ve všech významných (materiálních) ohledech vypracovány v souladu s příslušnými právními předpisy. Tímto posouzením se rozumí, zda ostatní informace splňují požadavky právních předpisů na formální náležitosti a postup vypracování ostatních informací v kontextu významnosti (materiality), tj. zda případné nedodržení uvedených požadavků by bylo způsobilé ovlivnit úsudek činěný na základě ostatních informací.

ECOVIS bíf s.r.o., V Celnici 1031/4, Praha 1, 110 00, provozovna: Na Veselou 962, Beroun, 266 01, IČ: 276 08 875
Společnost je zapsána v obchodním rejstříku, vedeného Městským soudem v Praze, oddíl C, vložka 118619.

ECOVIS International tax advisors accountants auditors lawyers in Argentina, Australia, Austria, Belgium, Brazil, Bulgaria, China, Croatia, Cyprus, Czech Republic, Denmark, Estonia, Finland, France, Germany, Greece, Great Britain, Hong Kong, Hungary, India, Indonesia, Ireland, Israel, Italy, Japan, Republic of Korea, Latvia, Liechtenstein, Lithuania, Luxembourg, Republic of Macedonia, Malaysia, Malta, Mexico, Netherlands, New Zealand, Poland, Portugal, Qatar, Romania, Russia, Republic of Serbia, Singapore, Slovak Republic, Slovenia, Spain, Sweden, Switzerland, Taiwan, Tunisia, Turkey, Ukraine, Uruguay, USA (associated partners) and Vietnam.

ECOVIS International is a Swiss association. Each Member Firm is an independent legal entity in its own country and is only liable for its own acts or omissions, not those of any other entity. ECOVIS bíf s.r.o. is a Czech Member Firm of ECOVIS International.

Na základě provedených postupů, do míry, již dokážeme posoudit, uvádíme, že

- ostatní informace, které popisují skutečnosti, jež jsou též předmětem zobrazení v účetní závěrce, jsou ve všech významných (materiálních) ohledech v souladu s účetní závěrkou a
- ostatní informace byly vypracovány v souladu s právními předpisy.

Dále jsme povinni uvést, zda na základě poznatků a povědomí o Společnosti, k nimž jsme dospěli při provádění auditu, ostatní informace neobsahují významné (materiální) věcné nesprávnosti. V rámci uvedených postupů jsme v obdržených ostatních informacích žádné významné (materiální) věcné nesprávnosti nezjistili.

Odovědnost statutárního orgánu Společnosti za účetní závěrku

Statutární orgán Společnosti odpovídá za sestavení účetní závěrky podávající věrný a poctivý obraz v souladu s českými účetními předpisy, a za takový vnitřní kontrolní systém, který považuje za nezbytný pro sestavení účetní závěrky tak, aby neobsahovala významné (materiální) nesprávnosti způsobené podvodem nebo chybou.

Při sestavování účetní závěrky je statutární orgán Společnosti povinen posoudit, zda je Společnost schopna nepřetržitě trvat, a pokud je to relevantní, popsat v příloze účetní závěrky záležitosti týkající se jejího nepřetržitého trvání a použití předpokladu nepřetržitého trvání při sestavení účetní závěrky, s výjimkou případů, kdy statutární orgán plánuje zrušení Společnosti nebo ukončení její činnosti, resp. kdy nemá jinou reálnou možnost než tak učinit.

Odovědnost auditora za audit účetní závěrky

Naším cílem je získat přiměřenou jistotu, že účetní závěrka jako celek neobsahuje významnou (materiální) nesprávnost způsobenou podvodem nebo chybou a vydat zprávu auditora obsahující náš výrok. Přiměřená míra jistoty je velká míra jistoty, nicméně není zárukou, že audit provedený v souladu s výše uvedenými předpisy ve všech případech v účetní závěrce odhalí případnou existující významnou (materiální) nesprávnost. Nesprávnosti mohou vzniknout v důsledku podvodů nebo chyb a považují se za významné (materiální), pokud lze reálně předpokládat, že by jednotlivě nebo v souhrnu mohly ovlivnit ekonomická rozhodnutí, která uživatelé účetní závěrky na jejím základě přijmou.

Při provádění auditu v souladu s výše uvedenými předpisy je naší povinností uplatňovat během celého auditu odborný úsudek a zachovávat profesní skepticismus. Dále je naší povinností:

- Identifikovat a vyhodnotit rizika významné (materiální) nesprávnosti účetní závěrky způsobené podvodem nebo chybou, navrhnout a provést auditorské postupy reagující na tato rizika a získat dostatečné a vhodné důkazní informace, abychom na jejich základě mohli vyjádřit výrok. Riziko, že neodhalíme významnou (materiální) nesprávnost, k níž došlo v důsledku podvodu, je větší než riziko neodhalení významné (materiální) nesprávnosti způsobené chybou, protože součástí podvodu mohou být tajné dohody (koluze), falšování, úmyslná opomenutí, nepravdivá prohlášení nebo obcházení vnitřních kontrol statutárním orgánem.
- Seznámit se s vnitřním kontrolním systémem Společnosti relevantním pro audit v takovém rozsahu, abychom mohli navrhnout auditorské postupy vhodné s ohledem na dané okolnosti, nikoli abychom mohli vyjádřit názor na účinnost jejího vnitřního kontrolního systému.
- Posoudit vhodnost použitých účetních pravidel, přiměřenost provedených účetních odhadů a informace, které v této souvislosti statutární orgán Společnosti uvedlo v příloze účetní závěrky.

- Posoudit vhodnost použití předpokladu nepřetržitého trvání při sestavení účetní závěrky statutárním orgánem a to, zda s ohledem na shromážděné důkazní informace existuje významná (materiální) nejistota vyplývající z událostí nebo podmínek, které mohou významně zpochybnit schopnost Společnosti nepřetržitě trvat. Jestliže dojdeme k závěru, že taková významná (materiální) nejistota existuje, je naší povinností upozornit v naší zprávě na informace uvedené v této souvislosti v příloze účetní závěrky, a pokud tyto informace nejsou dostatečné, vyjádřit modifikovaný výrok. Naše závěry týkající se schopnosti Společnosti nepřetržitě trvat vycházejí z důkazních informací, které jsme získali do data naší zprávy. Nicméně budoucí události nebo podmínky mohou vést k tomu, že Společnost ztratí schopnost nepřetržitě trvat.
- Vyhodnotit celkovou prezentaci, členění a obsah účetní závěrky, včetně přílohy, a dále to, zda účetní závěrka zobrazuje podkladové transakce a události způsobem, který vede k věrnému zobrazení.

Naší povinností je informovat statutární orgán mimo jiné o plánovaném rozsahu a načasování auditu a o významných zjištěních, která jsme v jeho průběhu učinili, včetně zjištěných významných nedostatků ve vnitřním kontrolním systému.

V Praze, dne 27.3.2018



ECOVIS blf s.r.o.
V Celnici 1031/4
110 00 Praha 1

evidenční číslo oprávnění 471



Ing. Miloš Fiala
odpovědný auditor za provedení auditu
jménem společnosti

evidenční číslo oprávnění 2008