



Prague Casting Services a.s.

**Výroční zpráva
2016**

WV

Obsah

1	Základní informace o společnosti	3
1.1	Název a právní status, sídlo a kontakt	3
1.2	Předmět podnikání:	4
1.3	Statutární orgán a dozorčí rada	4
1.4	Struktura zaměstnanců.....	4
1.5	Akcionáři společnosti.....	4
2	Historie společnosti	5
3	Systém řízení společnosti a zabezpečování jakosti.....	6
4	Výzkum a vývoj	6
5	Ochrana životního prostředí a aktivity v oblasti pracovněprávních vztahů	7
6	Organizační složky v zahraničí	7
7	Výrobky a trh	8
8	Investice.....	8
9	Rozvaha.....	9
9.1	Aktiva	9
9.2	Pasiva	10
10	Výkaz zisku a ztrát.....	11
11	Přehled o peněžních tocích.....	12
12	Přehled o změnách vlastního kapitálu.....	13
13	Závěr	13

Příloha 1 – Příloha k účetní uzávěrce

Příloha 2 – Zpráva o vztazích mezi propojenými osobami

Příloha 3 – Zpráva nezávislého audítora o ověření účetní závěrky

1 Základní informace o společnosti

1.1 Název a právní status, sídlo a kontakt

Prague Casting Services a.s.

Radlická 227/107
158 00 Praha 5 - Jinonice
Česká republika

tel.: +420 222 531 552
+420 222 531 565
fax: +420 222 531 569

e-mail : centralnet@praguecast.cz
webové stránky: www.praguecast.cz

IČ: 40766080
DIČ: CZ40766080

den zápisu do obchodního rejstříku: 4. července 1991
společnost je zapsána v obchodním rejstříku vedeném Městským soudem v Praze
v oddílu B, vložce č. 812
Založena na základě zakladatelské smlouvy v roce 1991.

Základní kapitál: 56 253 400 Kč je rozdělen na listinné akcie znějící na jméno o jmenovité hodnotě 100,- Kč.

1.2 Předmět podnikání:

	Od:
• Slévárenství, modelářství	18.02.2009
• Obráběčství	18.02.2009
• Výroba, obchod a služby neuvedené v přílohách 1 až 3 živnost. zákona	18.02.2009
• Povrchové úpravy a svařování kovů a dalších materiálů	15.12.2006
• Stavba strojů s mechanickým pohonem	10.02.1995
• Koupě zboží za účelem jeho dalšího prodeje a prodej	10.02.1995
• Poradenská činnost v oblasti obchodu a marketingu	10.02.1995

1.3 Statutární orgán a dozorčí rada

V obchodním rejstříku byla dne 16. 1. 2014 zapsána změna způsobu řízení společnosti, kterou dne 19. 12. 2013 projednala a schválila valná hromada společnosti. Původní dualistický model (dozorčí rada a představenstvo) byl změněn na monistický (správní rada a její předseda jako statutární ředitel). Obchodní korporace se podřídila zákonu jako celku postupem podle § 777 odst. 5 zákona o obchodních společnostech a družstvech.

Dne 6. 10. 2015 byl v obchodním rejstříku vymazán jako statutární ředitel Ing. Václav Havlan, jako nový statutární ředitel byl zapsán Ing. Rudolf Vlášek.

Složení správní rady ke dni 31. prosince 2016:

Ing. Václav Havlan, předseda správní rady;

Ing. Libor Veverka, člen správní rady;

Ing. Michal Černý, člen správní rady.

1.4 Struktura zaměstnanců

Společnost Prague Casting Services a.s. zaměstnávala v roce 2016 průměrně 78 zaměstnanců.

Rozdělení zaměstnanců společnosti podle zaměření k 31. 12. 2016

Výroba	Kontrola	Technologie a Metalurgie	Logistika	Údržba	Administrativa	Celkem
39	12	10	4	5	13	83

1.5 Akcionáři společnosti

Listinné akcie společnosti Prague Casting Services a.s. jsou ve vlastnictví tří akcionářů, fyzických osob, Ing. Michala Černého, Ing. Václava Havlana a Ing. Libora Veverky.



2 Historie společnosti

Výstavbu budovy slévárny zahájil národní podnik Motorlet již koncem 80-tých let v souvislosti s plánovaným navýšením výroby lopatek pro svou výrobu leteckých motorů typu M601. Společnost Motorlet, a.s. byla založena jako akciová společnost v roce 1991 a následně se v roce 1995 tato společnost Motorlet, a.s. vrátila ke své původní obchodní firmě, jejíž začátky se datují do období první republiky, a to WALTER a.s.

Dne 4. července 1991 vznikla společnost Walter-Deritend a.s. jako "joint-venture" společností Motorlet, a.s. a společností Triplex Lloyd International Limited se sídlem ve Spojeném království Velké Británie a Severního Irska, jejímž hlavním předmětem podnikání bylo slévárenství. Společnost Triplex Lloyd International Limited poskytla společnosti Walter-Deritend a.s. především řídicí zdroje, know-how i část výrobního zařízení a převedla na ni část svých zakázek.

Následné změny ve vedení a vlastnictví společnosti Triplex Lloyd International Limited však měly za následek útlum v prosazování zájmů této společnosti v České republice. Akciové podíly společnosti Triplex Lloyd International Limited ve společnosti Walter-Deritend a.s. byly z těchto důvodů v roce 2000 převedeny na společnost Doncasters International Limited, holdingovou společnost zaměřující se výhradně na odlévání a kování.

Obchodní firma společnosti Walter-Deritend a.s. byla dne 4. června 2002 v souvislosti s plánovaným vstupem nového investora změněna na Prague Casting Services a.s.

Dne 5. listopadu 2003 byl valnou hromadou společnosti Prague Casting Services a.s. odsouhlasen převod podílu akcií společnosti Doncasters International Limited na společnost Tark s.r.o.

Dne 25. října 2006 byl 45 % akciový podíl společnosti Tark s.r.o. převeden na společnost WALTER a.s., která se k tomuto dni stala jediným akcionářem společnosti Prague Casting Services a.s.

Rozhodnutím jediného akcionáře v působnosti valné hromady bylo dne 2. března 2007 rozhodnuto o zvýšení základního kapitálu o částku 62 502 000,- Kč, a to upsáním nových kmenových akcií na jméno v listinné podobě v počtu 125 004 kusů, každá o jmenovité hodnotě 500,- Kč, přičemž současně byla připuštěna možnost započtení pohledávek předem určeného zájemce, konkrétně společnosti WALTER a.s. proti pohledávce na splacení celkového emisního kurzu akcií upsaných jediným akcionářem. Dohoda o započtení a smlouva o upsání akcií byly uzavřeny dne 28. března 2007.

Dne 9. května 2007 byl 100 % akciový podíl společnosti WALTER a.s. převeden na společnost FF Invest a.s., která se k tomuto dni stala jediným akcionářem společnosti Prague Casting Services a.s.

Dne 2. dubna 2010 byly akcie Společnosti převedeny z FF Invest a.s. na akcionáře, fyzické osoby, Ing. Michala Černého, Ing. Václava Havlana a Ing. Libora Veverku.

Rozhodnutím valné hromady Společnosti ze dne 7. 12. 2010 došlo ke snížení základního kapitálu z 281 267 000,- Kč na 56 253 400,- Kč snížením jmenovité hodnoty všech akcií z 500,- na 100,- Kč.

Se změnou legislativy, zejména zákona č. 90/2012 Sb (Zákon o obchodních korporacích) došlo ke změně v modelu řízení společnosti. Dosavadní dualistický způsob, kdy obchodní vedení



zajišťovalo tříčlenné představenstvo, jehož činnost kontrolovala tříčlenná dozorčí rada, byl nahrazen monistickým, kdy v čele firmy stojí statutární ředitel a zároveň předseda správní rady. Tato změna byla projednána a schválena valnou hromadou společnosti dne 19.12.2013 a její účinnost nastala dne 16.1.2014 zápisem do obchodního rejstříku.

3 Systém řízení společnosti a zabezpečování jakosti

Společnost zavedla systém řízení jakosti v roce 1993 a průběžně jej zdokonaluje. V prosinci roku 2007 byla certifikační společností Lloyd's Register provedena pravidelná kontrolní návštěva s vyhovujícím výsledkem. Platnost certifikátu ISO 9001:2008 je do roku 2016. V rámci převzetí společnosti Prague Casting Services a.s. společností WALTER ENGINES a.s. byla ve společnosti Prague Casting Services a.s. vytvořena počítačová síť, výrobní a kontrolní pracoviště byly vybaveny počítači. V roce 2009 byl původní informační systém Avalon nahrazen IS KARAT, který, stejně jako předchozí systém, umožňuje průběžný sběr, řešení a vyhodnocování neshodných výrobků.

Současně byla sjednocena dokumentace v oblasti řízení jakosti a vydána nová příručka jakosti postihující organizační a systémové změny v přístupu k zabezpečování jakosti. Slévárna je průběžně podle plánu podrobována interním auditům a zákaznickým auditům.

V červnu roku 2010 proběhl certifikační audit AS9100, což je mezinárodně uznaná nadstavba ISO 9001 pro letecký a kosmický průmysl. Tento certifikát umožní větší rozvoj tržního segmentu zákazníků, kteří jsou zapojeni do leteckých programů.

V souladu s normou ISO 9001:2008 má společnost Prague Casting Services a.s. vytyčeny cíle jakosti pro rok 2016 a k jejich splnění jsou realizovány konkrétní programy a rozvojové plány procesů.

V lednu 2016 proběhl recertifikační audit AS9100 Rev C, který potvrdil platnost současného certifikátu do 14. 9. 2018.

4 Výzkum a vývoj

V roce 2013 společnost zahájila, a až do konce roku 2016 pokračovala v řešení výzkumného projektu č TA03010849 programu Alfa v rámci 3. výzvy jako jeden ze spoluřešitelů společně s Centem Výzkumu v Řeži. Projekt byl zaměřen na výzkum nových materiálů použitelných pro nové generace jaderných reaktorů. Jednalo se o 4-letý projekt s ukončením k 31. 12. 2016. K tomuto datu byl projekt vyhodnocen a ukončen.

Rok 2016 dále probíhal ve znamení intenzivního vývoje nových odlitků pro zákazníky ze Švýcarska, Německa, Anglie, Francie a USA. Jednalo se o přesné odlitky, části energetických průmyslových turbin, ze superslitin Ni, Co.

5 Ochrana životního prostředí a aktivity v oblasti pracovněprávních vztahů

Výrobní proces Společnosti, výroba kovových odlitků z ušlechtilých materiálů, nezatěžuje životní prostředí zdaleka tak, jak je obecně slévárnictví přisuzováno. Tavení materiálu probíhá ve vakuových pecích s indukčním ohřevem naprosto bez jakýchkoliv škodlivých exhalací. Ostatní vlivy, jako třeba prašnost provozu, zejména v brusárnách a cídárnách jsou eliminovány výkonným odsáváním s účinnou filtrací. V tomto roce byla také nakoupena nová technologie k odsávání z pracoviště tryskání odlitků.

Odpadní látky, které nepatří do běžného odpadu, jsou likvidovány odbornou firmou, která má zároveň dohled a garanci nad likvidací veškerého odpadu ze slévárny a nad dodržováním ekologických pravidel a zákonných povinností.

Aktivity v oblasti ochrany životního prostředí a BOZP v roce 2016 byly zaměřeny zejména na osvětu a kontrolu důsledného dodržování postupů při ochraně životního prostředí a ochraně zdrav a života při práci. V průběhu roku 2016 probíhala měření a pravidelné kontroly všech zařízení a technologií, v souladu se zákonem. V žádné oblasti nebylo nalezeno nedodržení norem.

Naše firma spolupracuje s firmou EKO-F, která nám poskytuje poradenství, v oblasti nakládání s nebezpečnými látkami. Společnost má nastavena přísná organizační pravidla, která se týkají třídění odpadu a jeho likvidaci. Tím se nám daří zamezit jakýmkoli únikům nebezpečných látek do okolí.

Společnost je začleněna do systému ISPOP (integrováný systém plnění ohlašovacích povinností) a podává pravidelná roční hlášení o produkci a nakládání s odpady.

V oblasti bezpečnosti práce a ochrany zdraví při práci jsou s ohledem na příslušná kogentní ustanovení pracovněprávních předpisů pro všechny zaměstnance poskytována pravidelná školení v této oblasti.

Ve společnosti Prague Casting Services a.s. působí odborová organizace. K úpravě kolektivních pracovních vztahů je mezi společností Prague Casting Services a.s. a odborovou organizací působící u ní 1x za tři roky uzavírána kolektivní smlouva.

6 Organizační složky v zahraničí

Společnost Prague Casting Services a.s. neměla v roce 2016 organizační složku podniku a ani jakoukoliv dceřinou společnost v zahraničí.



7 Výrobky a trh

Společnost Prague Casting Services a.s. pokračuje i nadále, podobně jako v předcházejících letech, ve výrobě tvarově složitějších odlitků metodou vytavitelného voskového modelu.

Odlitky vyráběné ve společnosti Prague Casting Services a.s. je možno rozdělit na dvě hlavní skupiny a to na skupinu odlitků litých ve vakuu (ve vakuových indukčních pecích) a na vzduchu (na otevřených atmosférických indukčních pecích).

Ve vakuových pecích se odlévají zejména odlitky rotorových částí leteckých motorů a plynových turbín - lopatky, které jsou většinou odlévány ze slitin na bázi niklu. Tyto odlitky svou povahou nepovolují jakékoliv vnitřní neshody a tolerují velice nízké množství povrchových neshod.

Na otevřených pecích se odlévají zejména statorové části motorů – segmenty rozváděcích ústrojí, tepelné štíty, odlitky pro jaderný průmysl a odlitky všeobecného určení. Tyto odlitky se vyrábějí zejména z nerezavějících ocelí, či z kobaltových slitin.

Většina odlitků vyráběných společností Prague Casting Services a.s. nalézá své uplatnění v energetice - plynové turbíny, jaderné reaktory a v letectví - letecké motory.

Rozdělení konečného použití odlitků:

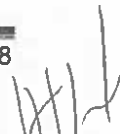
- Průmyslové turbíny - 80 %
- Letecký průmysl - 6 %
- Jaderná energetika - 13%
- Ostatní - 1%

V roce 2016 nedošlo k podstatné změně výrobního portfolia společnosti Prague Casting Services a.s., změnil se podíl odlitků vyráběných pro jednotlivé oblasti použití.

8 Investice

V návaznosti na nákup výrobních zařízení v r. 2015 od propojené společnosti Praguecast s.r.o. koupila společnost Prague Casting Services a.s. v průběhu roku 2016 od stejné společnosti výrobní znalosti a postupy v oblasti slévárenství přesného lití (know how).

Dále společnost v průběhu roku 2016 investovala do nákupu a modernizace technologií. Byla pořízena laboratorní bruska, šroubový kompresor, vyvolávací automat, simulační software. Koncem roku 2016 byla zahájena investice na zhotovení vypalovací vozokomorové pece a karuselové pece pro ohřev skořepin a dále pak investice do generální opravy a vylepšení vakuové lící pece.



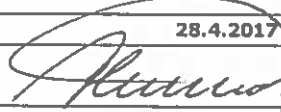
9 Rozvaha

9.1 Aktiva

ROZVAHA v plném rozsahu		Prague Casting Services a.s. IČ: 407 66 080			
k datu 31.12.2016 (v tisících Kč)		Radlická 227/107 Praha 5 - Jinonice 158 00			
		31.12.2016			31.12.2015
		Brutto	Korekce	Netto	Netto
	AKTIVA CELKEM	129 471	17 465	112 006	94 281
B.	Dlouhodobý majetek	48 599	16 293	32 306	22 219
I.	Dlouhodobý nehmotný majetek	10 907	2 776	8 131	64
2.	Ocenitelná práva	10 907	2 776	8 131	64
2.1.	Software	3 669	1 972	1 697	64
2.2.	Ostatní ocenitelná práva	7 238	804	6 434	
II.	Dlouhodobý hmotný majetek	37 692	13 517	24 175	22 155
1.	Pozemky a stavby	822	499	323	458
1.2.	Stavby	822	499	323	458
2.	Hmotné movité věci a jejich soubory	33 793	13 018	20 775	3 589
5.	Poskytnuté zálohy na dlouhodobý hmotný majetek a nedokončený dlouhodobý hmotný majetek	3 077		3 077	18 108
5.1.	Poskytnuté zálohy na dlouhodobý hmotný majetek	743		743	
5.2.	Nedokončený dlouhodobý hmotný majetek	2 334		2 334	18 108
C.	Oběžná aktiva	79 302	1 172	78 130	70 596
I.	Zásoby	37 621	1 172	36 449	30 025
1.	Materiál	11 607	782	10 825	10 761
2.	Nedokončená výroba a polotovary	17 941		17 941	8 531
3.	Výrobky a zboží	8 057	390	7 667	10 692
3.1.	Výrobky	8 051	390	7 661	8 124
3.2.	Zboží	6		6	2 568
5.	Poskytnuté zálohy na zásoby	16		16	41
II.	Pohledávky	40 708		40 708	39 600
1.	Dlouhodobé pohledávky	311		311	446
1.4.	Odložená daňová pohledávka	311		311	446
2.	Krátkodobé pohledávky	40 397		40 397	39 154
2.1.	Pohledávky z obchodních vztahů	36 249		36 249	32 484
2.4.	Pohledávky - ostatní	4 148		4 148	6 670
2.4.3.	Stát - daňové pohledávky	1 802		1 802	4 570
2.4.4.	Krátkodobé poskytnuté zálohy	2 102		2 102	2 100
2.4.5.	Dohadné účty aktivní	216		216	
2.4.6.	Jiné pohledávky	28		28	
IV.	Peněžní prostředky	973		973	971
1.	Peněžní prostředky v pokladně	22		22	16
2.	Peněžní prostředky na účtech	951		951	955
D.	Časové rozlišení	1 570		1 570	1 466
1.	Náklady příštích období	1 570		1 570	1 466

9.2 Pasiva

	31.12.2016	31.12.2015
PASIVA CELKEM	112 006	94 281
A. Vlastní kapitál	32 287	17 028
I. Základní kapitál	56 253	56 253
1. Základní kapitál	56 253	56 253
III. Fondy ze zisku	1 692	1 511
1. Ostatní rezervní fondy	1 692	1 511
IV. Výsledek hospodaření minulých let (+/-)	-40 916	-44 352
2. Neuhrazená ztráta minulých let (-)	-40 916	-44 352
V. Výsledek hospodaření běžného účetního období (+/-)	15 258	3 616
B.+C. Cizí zdroje	79 719	77 253
B. Rezervy	1 300	
4. Ostatní rezervy	1 300	
C. Závazky	78 419	77 253
I. Dlouhodobé závazky	6 992	18 612
4. Závazky z obchodních vztahů	747	3 343
6. Závazky - ovládaná nebo ovládající osoba	6 245	15 000
9. Závazky - ostatní		269
9.3. Jiné závazky		269
II. Krátkodobé závazky	71 427	58 641
2. Závazky k úvěrovým institucím	12 998	11 209
3. Krátkodobé přijaté zálohy	9 600	3 616
4. Závazky z obchodních vztahů	29 483	31 948
6. Závazky - ovládaná nebo ovládající osoba	10 834	4 500
8. Závazky - ostatní	8 512	7 368
8.3. Závazky k zaměstnancům	2 110	1 655
8.4. Závazky ze sociálního zabezpečení a zdravotního pojištění	1 434	1 006
8.5. Stát - daňové závazky a dotace	3 718	282
8.6. Dohadné účty pasivní	964	3 977
8.7. Jiné závazky	286	448

Datum sestavení účetní závěrky:	28.4.2017
Podpisový záznam statutárního orgánu účetní jednotky:	
Právní forma účetní jednotky:	Akciová společnost
Předmět podnikání:	slévárenství, modelářství

10 Výkaz zisku a ztrát

VÝKAZ ZISKU A ZTRÁTY v druhovém členění		Prague Casting Services a.s. IČ: 407 66 080	
období končící k 31.12.2016 (v tisících Kč)		Radická 227/107 Praha 5 - Jižníhoří 158 00	
		období do 31.12.2016	období do 31.12.2015
I.	Tržby z prodeje výrobků a služeb	180 295	134 045
II.	Tržby za prodej zboží	12 657	15 614
A.	Výkonová spotřeba	132 052	106 915
1.	Náklady vynaložené na prodané zboží	6 362	10 759
2.	Spotřeba materiálu a energie	86 997	58 274
3.	Služby	38 693	37 882
B.	Změna stavu zásob vlastní činnosti (+/-)	-8 895	-753
C.	Aktivace (-)		-91
D.	Osobní náklady	44 578	36 038
1.	Mzdové náklady	32 199	25 945
2.	Náklady na sociální zabezpečení, zdravotní pojištění a ostatní náklady	12 379	10 093
2.1	Náklady na sociální zabezpečení a zdravotní pojištění	11 854	9 657
2.2	Ostatní náklady	525	436
E.	Úpravy hodnot v provozní oblasti	6 570	2 508
1.	Úpravy hodnot dlouhodobého nehmotného a hmotného majetku	6 386	2 760
1.1	Úpravy hodnot dlouhodobého nehmotného a hmotného majetku - trvalé	6 386	2 760
2.	Úpravy hodnot zásob	532	10
3.	Úpravy hodnot pohledávek	-348	-264
III.	Ostatní provozní výnosy	15 084	12 143
1.	Tržby z prodaného dlouhodobého majetku	1 048	6
2.	Tržby z prodaného materiálu	12 319	9 084
3.	Jiné provozní výnosy	1 717	3 053
F.	Ostatní provozní náklady	13 908	11 325
2.	Zůstatková cena prodaného materiálu	10 952	7 986
3.	Daně a poplatky	46	100
4.	Rezervy v provozní oblasti a komplexní náklady příštích období	1 300	
5.	Jiné provozní náklady	1 610	3 239
*	Provozní výsledek hospodaření (+/-)	19 823	5 862
VI.	Výnosové úroky a podobné výnosy	50	
2.	Ostatní výnosové úroky a podobné výnosy	50	
J.	Nákladové úroky a podobné náklady	721	381
1.	Nákladové úroky a podobné náklady - ovládaná nebo ovládající	58	58
2.	Ostatní nákladové úroky a podobné náklady	721	323
VII.	Ostatní finanční výnosy	3 103	3 642
K.	Ostatní finanční náklady	3 575	5 014
*	Finanční výsledek hospodaření (+/-)	-1 143	-1 753
**	Výsledek hospodaření před zdaněním (+/-)	18 680	4 109
L.	Daň z příjmů	3 422	493
1.	Daň z příjmů splatná	3 287	
2.	Daň z příjmů odložená (+/-)	135	493
**	Výsledek hospodaření po zdanění (+/-)	15 258	3 616
M.	Převod podílu na výsledku hospodaření společníkům (+/-)		
***	Výsledek hospodaření za účetní období (+/-)	15 258	3 616
*	Čistý obrát za účetní období	211 189	165 444

Datum sestavení účetní závěrky:	28.4.2017
Podpisový záznam statutárního orgánu účetní jednotky nebo fyzické osoby, která je účetní jednotkou:	
Právní forma účetní jednotky:	Akčiová společnost
Předmět podnikání:	slévárenství, modelářství

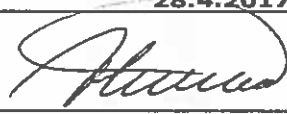
11 Přehled o peněžních tocích

PŘEHLED O PENĚŽNÍCH TOCÍCH (CASH FLOW)		Prague Casting Services a.s. IČ: 407 66 080	
období končící k 31.12.2016 (v tisících Kč)		období do 31.12.2016	období do 31.12.2015
P.	Stav peněžních prostředků a peněžních ekvivalentů na začátku účetního období	971	1 745
Peněžní toky z hlavní výdělečné činnosti (provozní činnost)			
Z.	Účetní zisk nebo ztráta před zdaněním	18 680	4 109
A.1.	Úpravy o nepeněžní operace	7 493	2 881
A.1.1.	Odpisy stálých aktiv s vyj. zúst. ceny a dále umoř. opr. pol. k nabytému majetku	6 386	2 760
A.1.2.	Změna stavu opravných položek, rezerv	1 484	-254
A.1.3.	Zisk (ztráta) z prodeje stálých aktiv	-1 048	-6
A.1.4.	Výnosy z podílů na zisku		
A.1.5.	Vyúčtované nákladové úroky a vyúčtované výnosové úroky	671	381
A.1.6.	Případné úpravy o ostatní nepeněžní operace		
A.*	Čistý peněžní tok z provozní činnosti před zdaněním a změnami pracovního kapitálu	26 173	6 990
A.2.	Změna stavu nepeněžních složek pracovního kapitálu	1 945	2 230
A.2.1.	Změna stavu pohledávek z provozní činnosti, aktivních účtů časového rozlišení a dohadných účtů aktivních	-998	-3 635
A.2.2.	pasivních	9 499	8 642
A.2.3.	Změna stavu zásob	-6 956	-2 777
A.2.4.	Změna stavu krátkodobého finančního majetku nespádajícího do PP a ekv.		
A.**	Čistý peněžní tok z provozní činnosti před zdaněním	27 718	9 220
A.3.	Vyplacené úroky s výjimkou úroků zahrnovaných do ocenění dlouhodob. maj.	-721	-381
A.4.	Přijaté úroky	50	
A.5.	Zaplacená daň z příjmů a za doměrky za minulé období		
A.6.	Přijaté podíly na zisku		
A.***	Čistý peněžní tok z provozní činnosti	27 047	8 839
Peněžní toky z investiční činnosti			
B.1.	Výdaje spojené s nabytím stálých aktiv	-16 473	-19 584
B.2.	Příjmy z prodeje stálých aktiv	1 048	6
B.3.	Zápůjčky a úvěry spřízněným osobám		
B.***	Čistý peněžní tok vztahující se k investiční činnosti	-15 425	-19 578
Peněžní toky z finančních činností			
C.1.	Dopady změn dlouhodobých, popř. krátkodobých závazků na PP a ekv.	-11 620	9 965
C.2.	Dopady změn vlastního kapitálu na PP a ekv.		
C.***	Čistý peněžní tok vztahující se k finanční činnosti	-11 620	9 965
F.	Čisté zvýšení nebo snížení peněžních prostředků	2	-774
R.	Stav peněžních prostředků a peněžních ekvivalentů na konci účetního období	973	971

Datum sestavení účetní závěrky:	28.4.2017
Podpisový záznam statutárního orgánu účetní jednotky nebo fyzické osoby, která je účetní jednotkou:	
Právní forma účetní jednotky:	Akciová společnost
Předmět podnikání:	slévárenství, modelářství

12 Přehled o změnách vlastního kapitálu

PŘEHLED O ZMĚNÁCH VLASTNÍHO KAPITÁLU		Prague Casting Services a.s. IČ: 407 86 080							
k datu 31.12.2016 (v tisících Kč)		Rodičská 227/107 Praha 5 - Jinonice 158 001							
	Základní kapitál	Ážio a kapitálové fondy	Fondy ze zisku	Nerozdělený zisk minulých let	Neuhrazená ztráta minulých let	Jiný výsledek hospodaření minulých let	Výsledek hospodaření běžného účetního období	Rozhodnuto o zálohách na výplatu podílu na zisku	VLASTNÍ KAPITÁL CELKEM
Stav k 31.12.2014	56 253		1 362		-47 178		2 978		13 413
Rozdělení výsledku hospodaření			149		2 827		-2 976		
Změna základního kapitálu									
Vyplacené podíly na zisku									
Rozhodnuto o zálohách na výplatu podílu na zisku									
Výdaje z kapitálových fondů									
Výsledek hospodaření za běžné období							3 616		3 616
Ostatní					-1				-1
Stav k 31.12.2015	56 253		1 511		-44 352		3 616		17 028
Rozdělení výsledku hospodaření			181		1 435		-3 616		
Změna základního kapitálu									
Vyplacené podíly na zisku									
Rozhodnuto o zálohách na výplatu podílu na zisku									
Výdaje z kapitálových fondů									
Výsledek hospodaření za běžné období							15 258		15 258
Ostatní					1				1
Stav k 31.12.2016	56 253		1 692		-40 916		15 258		32 287

Datum sestavení účetní závěrky:	28.4.2017
Podpisový záznam statutárního orgánu účetní jednotky nebo fyzické osoby, která je účetní jednotkou:	
Právní forma účetní jednotky:	Akciová společnost
Předmět podnikání:	slévárenství, modelářství

13 Závěr

Výroční zpráva Prague Casting Services a.s. byla zpracována vedením společnosti v souladu s obecně závaznými právními předpisy podle jejího nejlepšího vědomí. Informace obsažené ve výroční zprávě odpovídají skutečnosti.

V Praze, dne 28. 4. 2017



Ing. Rudolf Vlášek
Statutární ředitel



PŘÍLOHA ÚČETNÍ ZÁVĚRKY ZA ROK 2016

Název společnosti: Prague Casting Services a.s.
Sídlo: Radlická 227/107, 158 00 Praha 5 – Jinonice
Právní forma: akciová společnost
IČ: 407 66 080

31.12.2016

OBSAH

1.	OBEČNÉ ÚDAJE	4
1.1.	ZALOŽENÍ A CHARAKTERISTIKA SPOLEČNOSTI	4
1.2.	ZMĚNY A DODATKY V OBCHODNÍM REJSTRÁKU V UPLYNULÉM ÚČETNÍM OBDOBÍ	4
1.3.	ORGANIZAČNÍ STRUKTURA SPOLEČNOSTI	5
1.4.	STATUTÁRNÍ ORGÁNY	5
2.	ÚČETNÍ METODY A OBEČNÉ ÚČETNÍ ZÁSADY	6
3.	PŘEHLED VÝZNAMNÝCH ÚČETNÍCH PRAVIDEL A POSTUPŮ	7
3.1.	DLOUHODOBÝ HMOTNÝ MAJETEK	7
3.2.	DLOUHODOBÝ NEHMOTNÝ MAJETEK	7
3.3.	DLOUHODOBÝ FINANČNÍ MAJETEK	8
3.4.	ZÁSoby	8
3.5.	POHLEDÁVKY	8
3.6.	ZÁVAZKY Z OBCHODNÍCH VZTAHŮ	9
3.7.	ÚVĚRY	9
3.8.	PŘEPOČTY ÚDAJŮ V CIZÍCH MĚNÁCH NA ČESKOU MĚNU	9
3.9.	DANĚ	9
3.9.1.	<i>Daňové odpisy dlouhodobého majetku</i>	<i>9</i>
3.9.2.	<i>Splatná daň</i>	<i>10</i>
3.9.3.	<i>Odložená daň</i>	<i>10</i>
3.10.	VÝNOSY	10
3.11.	POUŽITÍ ODHADŮ	10
4.	DOPLŇUJÍCÍ ÚDAJE K ROZVAZE A VÝKAZU ZISKU A ZTRÁTY	11
4.1.	DLOUHODOBÝ MAJETEK	11
4.1.1.	<i>Dlouhodobý nehmotný majetek</i>	<i>11</i>
4.2.	DLOUHODOBÝ HMOTNÝ MAJETEK	11
4.3.	POHLEDÁVKY	12
4.3.1.	<i>Dlouhodobé pohledávky</i>	<i>12</i>
4.4.	KRÁTKODOBÉ POHLEDÁVKY	12
4.4.1.	<i>Věková struktura pohledávek z obchodních vztahů</i>	<i>12</i>
4.4.2.	<i>Pohledávky k podnikům ve skupině</i>	<i>12</i>
4.5.	ČASOVÉ ROZLIŠENÍ A DOHADNÉ ÚČTY AKTIVNÍ A PASIVNÍ	13
4.5.1.	<i>Náklady příštích období</i>	<i>13</i>
4.5.2.	<i>Dohadné účty aktivní</i>	<i>13</i>
4.5.3.	<i>Dohadné účty pasivní</i>	<i>13</i>
4.6.	VLASTNÍ KAPITÁL	13
4.7.	ZÁVAZKY	13
4.7.1.	<i>Dlouhodobé závazky</i>	<i>13</i>
4.7.2.	<i>Půjčky a úvěry – podniky ve skupině</i>	<i>13</i>
4.8.	KRÁTKODOBÉ ZÁVAZKY	14
4.8.1.	<i>Věková struktura krátkodobých závazků z obchodních vztahů</i>	<i>14</i>
4.8.2.	<i>Závazky k podnikům ve skupině</i>	<i>14</i>
4.8.3.	<i>Krátkodobé přijaté zálohy</i>	<i>14</i>
4.9.	ZÁVAZKY K ÚVĚROVÝM INSTITUCÍM	15
4.10.	DAŇ Z PŘÍJMŮ	15
4.10.1.	<i>Odložená daň</i>	<i>15</i>
4.10.2.	<i>Daňový náklad (výnos)</i>	<i>15</i>
4.11.	VÝNOSY Z BĚŽNÉ ČINNOSTI PODLE HLAVNÍCH ČINNOSTÍ	16
4.12.	SPOTŘEBOVANÉ NÁKUPY	16
4.13.	SLUŽBY	16
4.14.	CELKOVÉ NÁKLADY NA ODMĚNY STATUTÁRNÍMU AUDITOROVÍ/AUDITORSKÉ SPOLEČNOSTI	16
4.15.	ODPISY DLOUHODOBÉHO NEHMOTNÉHO A HMOTNÉHO MAJETKU	17
4.16.	NÁKLADY, VÝNOSY Z PRODANÉHO DLOUHODOBÉHO MAJETKU A MATERIÁLU	17

31.12.2016

4.17.	ZMĚNA STAVU REZERV A OPRAVNÝCH POLOŽEK V PROVOZNÍ OBLASTI A KOMPLEXNÍCH NÁKLADŮ PŘÍŠTÍCH OBDOBÍ	17
4.18.	OSTATNÍ PROVOZNÍ VÝNOSY	17
4.19.	OSTATNÍ PROVOZNÍ NÁKLADY	17
4.20.	OSTATNÍ FINANČNÍ VÝNOSY	18
4.21.	OSTATNÍ FINANČNÍ NÁKLADY A NÁKLADOVÉ ÚROKY	18
5.	ZAMĚSTNANCI, VEDENÍ SPOLEČNOSTI A STATUTÁRNÍ ORGÁNY	19
5.1.	OSOBNÍ NÁKLADY A POČET ZAMĚSTNANCŮ.....	19
5.2.	POSKYTNUTÉ PŮJČKY, ÚVĚRY ČI OSTATNÍ PLNĚNÍ	19
5.3.	SOUDNÍ SPORY	20
5.4.	EKOLOGICKÉ ZÁVAZKY	20
5.5.	PODMÍNĚNÉ ZÁVAZKY	20
6.	UDÁLOSTI, KTERÉ NASTALY PO DATU ÚČETNÍ ZÁVĚRKY.....	21

31.12.2016

1. OBECNÉ ÚDAJE**1.1. Založení a charakteristika společnosti**

Prague Casting Services a.s. (dále jen „společnost“) byla založena jako akciová společnost a vznikla zapsáním do obchodního rejstříku Městského soudu v Praze 4. července 1991, oddíl B, vložka 812.

Předmětem podnikání společnosti je:

- stavba strojů s mechanickým pohonem,
- koupě zboží za účelem jeho dalšího prodeje a prodej,
- poradenská činnost v oblasti obchodu a marketingu,
- povrchové úpravy a svařování kovů a dalších materiálů,
- slévárství, modelářství,
- obráběčství,
- výroba, obchod a služby neuvedené v přílohách 1 až 3 živnostenského zákona.

Sídlo společnosti je v Radlická 227/107, 158 00 Praha 5 - Jinonice.

Společnost má základní kapitál ve výši 56 253 tis. Kč.

Účetní závěrka společnosti je sestavena k 31.12.2016.

Účetním obdobím je kalendářní rok - od 1.1.2016 do 31.12.2016.

Fyzické a právnické osoby, které mají podstatný nebo rozhodující vliv na společnosti a výše jejich podílu jsou uvedeny v následující tabulce:

Jméno fyzické osoby, název právnické osoby	Bydliště, sídlo	Sledované účetní období		Minulé účetní období	
		Počet akcií	Podíl	Počet akcií	Podíl
Ing. Michal Černý	Společná 2193/7 Praha 8 - Libeň	187 511	1/3	187 511	1/3
Ing. Václav Havlan	K Vinofí 992/1A Praha 9 - Kbely	187 511	1/3	187 511	1/3
Ing. Libor Veverka	Kaštanová 156 Zdíby	187 512	1/3	187 512	1/3

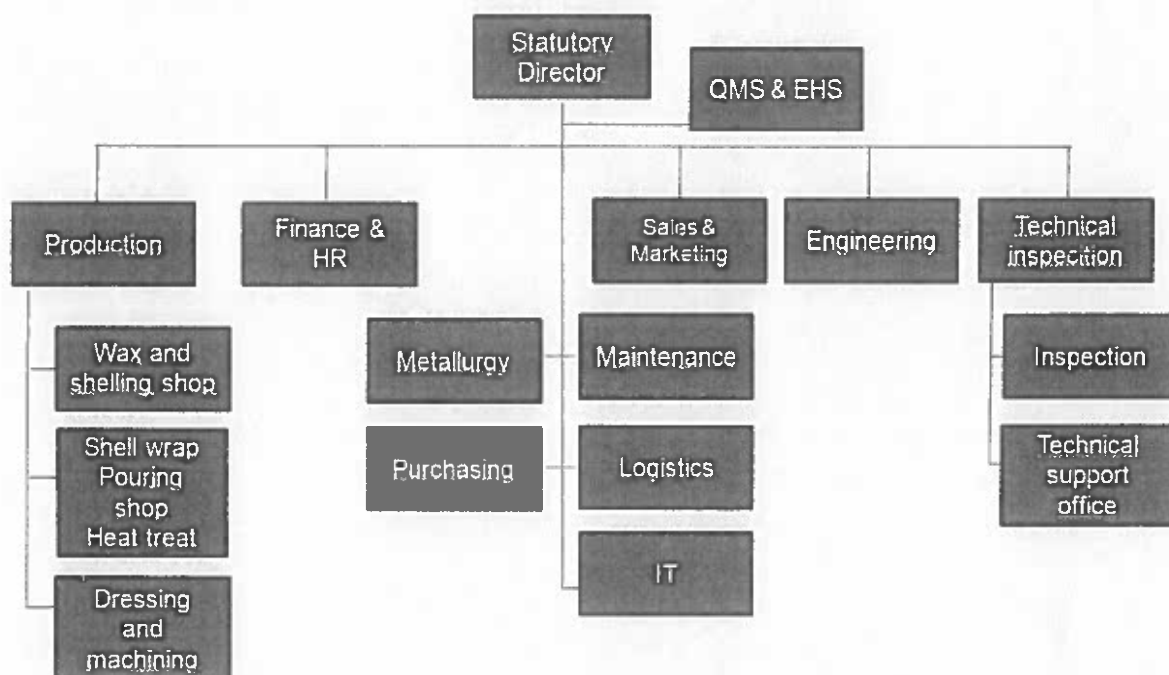
1.2. Změny a dodatky v obchodním rejstříku v uplynulém účetním období

V období nenastaly žádné změny ani dodatky v obchodním rejstříku.

1.3. Organizační struktura společnosti

Organizační struktura účetní jednotky a její zásadní změny v uplynulém účetním období:

Organizační struktura



Zahraněční provozovna

Společnost nemá žádnou provozovnu ani organizační složku v zahraničí.

1.4. Statutární orgány

Členové statutárních orgánů ke dni uzávěrky účetních knih:

Funkce	Příjmení a jméno	Datum změny - den vzniku funkce
Správní rada		
- předseda	Ing. Havlan Václav	16.1.2014
- člen	Ing. Veverka Libor	16.1.2014
- člen	Ing. Černý Michal	16.1.2014
Statutární ředitel		
	Ing. Vlášek Rudolf	1.10.2015

2. ÚČETNÍ METODY A OBECNÉ ÚČETNÍ ZÁSADY

Účetnictví společnosti je vedeno a účetní závěrka byla sestavena v souladu se zákonem č. 563/1991 Sb., o účetnictví v platném znění, vyhláškou č. 500/2002 Sb., kterou se provádějí některá ustanovení zákona č. 563/1991 Sb. o účetnictví, pro účetní jednotky, které jsou podnikateli účtujícími v soustavě podvojného účetnictví, v platném znění a Českými účetními standardy pro podnikatele v platném znění.

Účetnictví respektuje obecné účetní zásady, především zásadu o oceňování majetku historickými cenami s výjimkou některých oblastí, zásadu účtování ve věcné a časové souvislosti, zásadu opatrnosti a předpoklad o schopnosti účetní jednotky pokračovat ve svých aktivitách.

Údaje v této účetní závěrce jsou vyjádřeny v tisících korunách českých (tis. Kč).

3. PŘEHLED VÝZNAMNÝCH ÚČETNÍCH PRAVIDEL A POSTUPŮ

3.1. Dlouhodobý hmotný majetek

Dlouhodobým hmotným majetkem se rozumí majetek, jehož doba použitelnosti je delší než jeden rok a jehož ocenění je vyšší než 40 tis. Kč v jednotlivém případě. Pozemky a stavby jsou dlouhodobým hmotným majetkem bez ohledu na výši ocenění a dobu použitelnosti. Drobným dlouhodobým hmotným majetkem se rozumí majetek, jehož ocenění je nižší než 40 tis. Kč v jednotlivém případě.

Ocenění dlouhodobého hmotného majetku vytvořeného vlastní činností zahrnuje přímé náklady, nepřímé náklady bezprostředně související s vytvořením majetku vlastní činností (výrobní režie), popřípadě nepřímé náklady správního charakteru, pokud vytvoření majetku přesahuje období jednoho účetního období.

Technické zhodnocení zvyšuje pořizovací cenu dlouhodobého hmotného majetku.

Pořizovací cena dlouhodobého hmotného majetku, s výjimkou pozemků a nedokončených investic, je odpisována po dobu odhadované životnosti majetku lineární metodou následujícím způsobem:

	Metoda odpisování lineární	Počet let
Budovy		10
Formy a přípravky		2-3
Výrobní stroje		4
Počítačové systémy		4-6
Dopravní prostředky		4-6
Inventář		3
Ostatní (DDHM)		2

Technická zhodnocení na najatém dlouhodobém hmotném majetku jsou odpisována lineární metodou po dobu trvání nájemní smlouvy.

Zisky či ztráty z prodeje nebo vyřazení majetku jsou určeny jako rozdíl mezi výnosy z prodeje a účetní zůstatkovou hodnotou majetku k datu prodeje a jsou účtovány do výkazu zisku a ztráty.

3.2. Dlouhodobý nehmotný majetek

Dlouhodobým nehmotným majetkem se rozumí majetek, jehož doba použitelnosti je delší než jeden rok a jehož ocenění je v případě zřizovacích výdajů vyšší než 60 tis. Kč. Drobným dlouhodobým nehmotným majetkem se rozumí majetek, jehož ocenění je vyšší než 500 Kč a nižší než 60 tis. Kč v jednotlivém případě.

Nakoupený dlouhodobý nehmotný majetek je oceněn pořizovací cenou.

Výdaje související s výzkumem jsou účtovány do nákladů v roce, kdy vznikají.

Technické zhodnocení zvyšuje pořizovací cenu dlouhodobého nehmotného majetku.

31.12.2016

Dlouhodobý nehmotný majetek je odpisován lineárně na základě jeho předpokládané doby životnosti následujícím způsobem:

	Metoda odpisování lineární	Počet let
Software		4
Jiný dlouhodobý nehmotný majetek (DDNM)		2

3.3. Dlouhodobý finanční majetek

Společnost nemá dlouhodobý finanční majetek.

3.4. Zásoby

Nakupované zásoby jsou oceňovány pevnými skladovými cenami. Rozdíl mezi pořizovací a skladovou cenou tvoří cenový rozdíl. Tento rozdíl se rozpouští postupně do spotřeby materiálu, aby byla zachována kontinuita přepočítávání zásob každým novým příjmem v rámci celého roku. V rámci přecenění zásob na konci roku vzniká oceňovací rozdíl, který je postupně rozpouštěn do spotřeby.

Vedlejší pořizovací náklady – zejména celní poplatky, dopravné a skladovací poplatky, provize, pojistné a skonto se rozpouštějí postupně podle spotřeby.

Výdeje zásob ze skladu jsou účtovány pevnými skladovými cenami.

Pevné skladové ceny stanoví oddělení nákupu na základě plánovaného kurzu na daný rok a dohodnutých cen.

Způsob tvorby opravných položek

Účetní opravné položky se vytváří u zásob materiálu, polotovarů vlastní výroby, hotových výrobků a obchodního zboží na základě doby obrátky zásob.

3.5. Pohledávky

Pohledávky jsou při vzniku oceňovány jmenovitou hodnotou, následně snižovou o příslušné opravné položky k pochybným a nedobytným částkám.

Způsob tvorby opravných položek

Účetní opravné položky se vytvářejí jmenovitě k pohledávkám z obchodních vztahů a v případech, kdy lze na základě údajů roční inventarizace předpokládat dočasné snížení jejich hodnoty oproti ocenění v účetnictví, ve výši:

6 měsíců po splatnosti do výše 50% z hodnoty pohledávky

12 měsíců po splatnosti do výše 100% z hodnoty pohledávky

31.12.2016

3.6. Závazky z obchodních vztahů

Závazky z obchodních vztahů jsou zaúčtovány ve jmenovité hodnotě.

3.7. Úvěry

Úvěry jsou zaúčtovány ve jmenovité hodnotě.

Za krátkodobý úvěr se považuje i část dlouhodobých úvěrů, která je splatná do jednoho roku od data účetní závěrky.

Úroky jsou účtovány do výsledku hospodaření za účetní období.

3.8. Přepočty údajů v cizích měnách na českou měnu

Ve Společnosti se používá pro přepočet cizích měn na českou měnu ke dni uskutečnění účetního případu denní kurz ČNB, platný v den uskutečnění účetního případu.

V souvislosti se změnou vyhlášení devizových kurzů ČNB od 1.1.2002 se stanovuje denní kurz pro používání oceňování cizích měn českou korunou jako kurz ČNB předchozího dne (mimo bankovní účty).

Pro přepočet cizí měny na českou měnu pro účely stanovení základu daně při dovozu zboží se používá kurz stanovený podle celních předpisů. Účtování kurzových rozdílů a přepočet cizích měn na českou korunu se řídí příslušnými ustanoveními Zákona č.563/91 Sb. o účetnictví § 24 Vyhlášky č.500/2002 Sb. §60, Českými účetními standardy pro podnikatele č.006 a Zákonem č. 235/2004 Sb. O dani z přidané hodnoty.

Kurzové rozdíly účtované v průběhu účetního období, které vznikají na účtech pohledávek a závazků, na účtech úvěrů a finančních výpomocí se účtují přímo do finančních nákladů, nebo finančních výnosů ke dni uskutečnění účetního případu z titulu platby závazků, inkasa pohledávek a prodeje dlouhodobého finančního majetku. Kurzové rozdíly vznikající při pořízení dlouhodobého majetku se do jeho pořizovací ceny nezahrnují. Poskytnuté a přijaté zálohy na dodávky se přepočítávají tím kurzem, jakým bude přepočten daňový doklad. Zahraniční služební cesty, na které byla poskytnuta zaměstnancům záloha předem, jsou vyúčtovány stejným kurzem jako poskytnutá záloha. Při platbě platební kartou se výdaje vyúčtují kurzem toho dne, kdy bude výdaj zúčtován na účtu Společnosti.

K datu účetní závěrky jsou relevantní aktiva a pasiva přepočtena kursem ČNB platnému k datu, ke kterému je účetní závěrka sestavena.

3.9. Daně

3.9.1. Daňové odpisy dlouhodobého majetku

Pro účely výpočtu daňových odpisů je použita lineární metoda.

3.9.2. Splatná daň

Splatná daň činí Kč 3 287 100,-.

3.9.3. Odložená daň

Výpočet odložené daně je založen na závazkové metodě vycházející z rozvahového přístupu.

Účetní hodnota odložené daňové pohledávky je k datu účetní závěrky posuzována a snížena v rozsahu, v jakém již není pravděpodobné, že bude k dispozici dostatečný zdanitelný zisk, proti němuž by bylo možno tuto pohledávku nebo její část uplatnit.

Odložená daň je zaúčtována do výsledovky s výjimkou případů, kdy se vztahuje k položkám účtovaným přímo do vlastního kapitálu a kdy je také související odložená daň zahrnuta do vlastního kapitálu.

Odložené daňové pohledávky a závazky jsou vzájemně započítány a v rozvaze vykázány v celkové netto hodnotě s výjimkou případů, kdy nelze některé dílčí daňové pohledávky započítávat proti dílčím daňovým závazkům.

3.10. Výnosy

Výnosy jsou zaúčtovány v hodnotě přijatého plnění nebo plnění, které bude přijato, a představují pohledávky za zboží a služby poskytnuté v průběhu běžné činnosti, po odečtení slev, daně z přidané hodnoty a dalších daní souvisejících s prodeji.

Tržby z prodeje zboží jsou zaúčtovány v okamžiku, kdy dojde k doručení zboží a převedení práv vztahujících se k tomuto zboží.

3.11. Použití odhadů

Sestavení účetní závěrky vyžaduje, aby vedení společnosti používalo odhady a předpoklady, jež mají vliv na vykazované hodnoty majetku a závazků k datu účetní závěrky a na vykazovanou výši výnosů a nákladů za sledované období. Vedení společnosti stanovilo tyto odhady a předpoklady na základě všech jemu dostupných relevantních informací. Nicméně, jak vyplývá z podstaty odhadu, skutečné hodnoty v budoucnu se mohou od těchto odhadů odlišovat.

Příloha k účetní závěrce

31.12.2016

4. DOPLŇUJÍCÍ ÚDAJE K ROZVAZE A VÝKAZU ZISKU A ZTRÁTY

4.1. Dlouhodobý majetek

4.1.1. Dlouhodobý nehmotný majetek

Pořizovací cena

	(údaje v tis. Kč)			
	Stav k 31.12.2015	Přírůstky	Úbytky	Stav k 31.12.2016
Software	1 833	1 836	0	3 669
Nedokončený DNM	0			0
Poskytnuté zálohy na DNM				
Ocenitelná práva	0	7 238	0	7 238
Celkem	1 833	9 074	0	10 907

Oprávky

	(údaje v tis. Kč)			
	Stav k 31.12.2015	Přírůstky	Úbytky	Stav k 31.12.2016
Software	1 769	203	0	1 972
Nedokončený DNM	0	0	0	0
Poskytnuté zálohy k DNM				
Ocenitelná práva	0	804	0	804
Celkem	1 769	1 007	0	2 776

Zůstatková hodnota

	(údaje v tis. Kč)	
	Stav k 31.12.2015	Stav k 31.12.2016
Software	64	1 697
Nedokončený DNM	0	0
Poskytnuté zálohy na DNM		
Ocenitelná práva	0	6 434
Celkem	64	8 131

4.2. Dlouhodobý hmotný majetek

Pořizovací cena

	(údaje v tis. Kč)			
	Stav k 31.12.2015	Přírůstky	Úbytky	Stav k 31.12.2016
Stavby	940	0	118	822
Hmotné movité věci	14 458	22 431	3 096	33 793
- Stroje a zařízení	6 484	20 082	341	26 225
- Dopravní prostředky	6 057	1 184	2 752	4 489
- Inventář	291	564	3	852
- Formy a přípravky	1 626	601	0	2 227
Nedokončený DHM	18 108	6 911	22 685	2 334
Poskytnuté zálohy na DHM	0	743	0	743
Celkem	33 506	30 085	25 899	37 692

Oprávky

	(údaje v tis. Kč)			
	Stav k 31.12.2015	Přírůstky	Úbytky	Stav k 31.12.2016
Stavby	482	134	117	499
Hmotné movité věci	10 869	5 245	3 096	13 018
- Stroje a zařízení	5 350	3 618	341	8 627
- Dopravní prostředky	4 529	938	2 752	2 715
- Inventář	222	54	3	273
- Formy a přípravky	768	635	0	1 403

AH 2

Příloha k účetní závěrce

31.12.2016

Nedokončený DHM	0	0	0	0
Poskytnuté zálohy na DHM	0	0	0	0
Celkem	11 351	5 379	3 213	13 517

Zůstatková hodnota

	(údaje v tis. Kč)	
	Stav k 31.12.2015	Stav k 31.12.2016
Stavby	458	323
Hmotné movité věci	3 589	20 775
- <i>Sroje a zařízení</i>	<i>1 134</i>	<i>17 599</i>
- <i>Dopravní prostředky</i>	<i>1 528</i>	<i>1 774</i>
- <i>Inventář</i>	<i>69</i>	<i>579</i>
- <i>Formy a přípravky</i>	<i>858</i>	<i>824</i>
Nedokončený DHM	18 108	2 334
Poskytnuté zálohy na DHM	0	743
Celkem	22 155	24 175

Nedokončený dlouhodobý hmotný majetek a poskytnuté zálohy tvoří dodávka a instalace karuselové a vakuové pece, které budou dokončeny a zařazeny do užívání v roce 2017.

4.3. Pohledávky**4.3.1. Dlouhodobé pohledávky**

Odložená daňová pohledávka k 31. 12. 2016 činí 311 tis. Kč. Podrobněji viz. bod 4.10.1.

4.4. Krátkodobé pohledávky**4.4.1. Věková struktura pohledávek z obchodních vztahů**

Rok	Kategorie	Do splatnosti	Po splatnosti			Celkem po splatnosti	Celkem
			1 - 180	181 - 360	více než		
			dní	dní	360 dní		
2016	Brutto	27 767	8 482	0	0	8 482	36 249
	Opr. položky						0
	Netto						36 249
2015	Brutto	23 997	4 269	3 357	1 209	8 835	32 832
	Opr. položky						348
	Netto						32 484

Na pohledávky bylo uplatněno zástavní právo ve prospěch věřitelů z titulu úvěrových smluv.

4.4.2. Pohledávky k podnikům ve skupiněKrátkodobé pohledávky z obchodních vztahů

Název společnosti	Stav k 31.12.2016	Stav k 31.12.2015
PRAGUECAST FACILITY s.r.o.	7	0
PRAGUECAST s.r.o.	9	0
<i>Pohledávky mimo skupinu</i>	36 233	32 832
Krátkodobé pohledávky z obchodních vztahů celkem	36 249	32 832

31.12.2016

4.5. Časové rozlišení a dohadné účty aktivní a pasivní**4.5.1. Náklady příštích období**

(údaje v tis. Kč)

	Stav k 31.12.2016	Stav k 31.12.2015
Pojištění	257	210
Nájemné	1 071	1 080
Ostatní	242	176
Náklady příštích období celkem	1 570	1 466

4.5.2. Dohadné účty aktivní

(údaje v tis. Kč)

	Stav k 31.12.2016	Stav k 31.12.2015
Úrok z dlouhodobé jistiny Prg Facility	50	0
Refundace z pojišťovny	166	0
Dohadné účty aktivní celkem	216	0

4.5.3. Dohadné účty pasivní

(údaje v tis. Kč)

	Stav k 31.12.2016	Stav k 31.12.2015
Energie	485	440
Plyn	301	134
Formy	0	3 043
Ostatní	178	360
Dohadné účty pasivní celkem	964	3 977

4.6. Vlastní kapitál

Valná hromada navrhne použít výsledek hospodaření za běžné účetní období na úhradu neuhrazených ztrát minulých let.

4.7. Závazky**4.7.1. Dlouhodobé závazky**

Celková výše dlouhodobých závazků je k 31.12.2016 ve výši 6 992 tis. Kč, k 31.12.2015 tato částka představovala 18 612 tis. Kč.

Položka dlouhodobé závazky obsahuje závazky, které v okamžiku, ke kterému je účetní závěrka sestavena, mají dobu splatnosti delší než jeden rok ve výši 747 tis. Kč a přijaté půjčky ve výši 6 245 tis. Kč.

4.7.2. Půjčky a úvěry – podniky ve skupině

2016

(údaje v tis. Kč)

Společnost	Datum splatnosti	Měna	Nominální hodnota	Úrok za rok	Zůstatková hodnota
PRAGUECAST s.r.o.	12/2018	CZK	17 079	435	17 079
			17 079	435	17 079

31.12.2016

Dlouhodobá část půjčky k 31. 12. 2016 činí 6 245 tis. Kč, krátkodobá část k 31.12.2016 činí 10 834 tis. Kč.

Úroková sazba je pohyblivá a odpovídá součtu referenční sazby 1M PRIBOR a pevné odchylky ve výši 1,75 % p.a. z poskytnuté jistiny úvěru. 1M PRIBOREM se pro účely této smlouvy rozumí úroková sazba per annum pro prodej depozit v CZK na českém mezibankovním trhu pro období splatnosti jednoho měsíce zveřejňovaná ČNB každý den, mimo jiné, v systému Reuters na stránce ČNB „PRBO“. Úrokové období trvá jeden rok.

4.8. Krátkodobé závazky

4.8.1. Věková struktura krátkodobých závazků z obchodních vztahů

Rok	Kategorie	Do splatnosti	Po splatnosti			Celkem po splatnosti	Celkem
			1 - 180 dní	181 - 360 dní	více než 360 dní		
2016	Krátkodobé	21 170	6 910	1 403	0	8 313	29 483
2015	Krátkodobé	19 210	12 674	21	43	12 738	31 948

4.8.2. Závazky k podnikům ve skupině

Krátkodobé závazky z obchodních vztahů

Název společnosti	Stav k 31.12.2016	Stav k 31.12.2015
PRAGUECAST s.r.o.	1 200	4 991
PRAGUECAST FACILITY s.r.o.	1 296	1 256
Celkem krátkodobé závazky k podnikům ve skupině	2 496	6 247
<i>Závazky mimo skupinu</i>	26 987	25 701
Krátkodobé závazky celkem	29 483	31 948

Společnost nemá závazky vůči spřízněným osobám, jejichž splatnost je delší než 5 let.

4.8.3. Krátkodobé přijaté zálohy

Krátkodobé přijaté zálohy tvoří především přijaté zálohy na výrobu odlitků. K 31.12.2016, stejně tak jako k 31.12.2015 společnost neeviduje doměrky splatné daně z příjmů za minulá účetní období.

K 31.12.2016 společnost eviduje závazek vůči FÚ ve výši 431 tis. Kč z titulu DPFO a 3 287 tis. Kč z daně z příjmu právnických osob a pohledávku ve výši 1 802 tis. Kč z titulu DPH. K 31.12.2015 činil daňový závazek 281 tis. Kč z titulu DPFO a 1 tis. Kč z titulu silniční daně, 4 570 tis. Kč byla pohledávka z titulu DPH.

K 31.12.2016 společnost eviduje závazky ze sociálního zabezpečení a zdravotního pojištění ve výši 1 434 tis. Kč (k 31.12.2015 1 006 tis. Kč), z čehož 1 010 tis. Kč (k 31.12.2015 705 tis. Kč) tvoří závazek ze sociálního zabezpečení a 424 tis. Kč (k 31.12.2015 301 tis. Kč) závazek ze zdravotního pojištění.

31.12.2016

4.9. Závazky k úvěrovým institucím

2016

(údaje v tis. Kč)

Společnost	Datum splatnosti	Měna	Nominální hodnota	Úrok za rok	Zůstatková hodnota
UniCredit Bank kontokorent	5/2018	CZK	20 000	244	9 700
UniCredit Bank investiční úvěr	4/2021	CZK	8 000	21	3 298
			28 000	265	12 998

Úroková sazba je pohyblivá a odpovídá součtu referenční sazby 1M PRIBOR a pevné odchylky ve výši 1,75 % p.a. z poskytnuté jistiny úvěru. 1M PRIBOREm se pro účely této smlouvy se pro účely této smlouvy úroková sazba per annum pro prodej depozit v CZK na českém mezibankovním trhu pro období splatnosti jednoho měsíce zveřejňovaná ČNB každý den, mimo jiné, v systému Reuters na stránce ČNB „PRBO“. Úrokové období trvá jeden rok.

4.10. Daň z příjmů

4.10.1. Odložená daň

Odloženou daňovou pohledávkou (závazek) lze analyzovat následovně:

Odložená daň z titulu

(údaje v tis. Kč)

	Stav k 31.12.2016	Stav k 31.12.2015
Oprávký dlouhodobého majetku	13	120
Zásoby	222	122
Rezerva na NV	247	
Výzkum a vývoj		204
Ostatní	-171	0
Celkem	311	446
Daně celkem	311	446

4.10.2. Daňový náklad (výnos)

Výše daně za rok může být porovnána se ziskem dle výsledovky následovně:

Výpočet daně z příjmů	k 31.12.2016	k 31.12.2015
Základ daně z účetnictví	18 680	3 307
Připočitatelné položky	2 958	584
Odpočitatelné položky	1 646	266
Základ daně před úpravami	19 992	3 625
Odečet daňové ztráty	0	0
Ostatní odečty	2 500	3 625
Zaokrouhlený základ daně po úpravě	17 490	0
Sazba daně z příjmů	19%	0
Daň	3 323	0
Slevy na dani	36	0
Zápočet daně zaplacené v zahraničí	0	0
Splatná daň	3 287	0

31.12.2016

4.11. Výnosy z běžné činnosti podle hlavních činností

	Běžné období			Minulé období		
	Celkem	Tuzemsko	Zahraničí	Celkem	Tuzemsko	Zahraničí
Prodej zboží	12 657	146	12 511	15 614	96	15 518
Prodeje výrobků	164 227	33 071	131 156	109 527	36 789	72 738
Prodeje služeb	16 068	156	15 912	24 518	2 159	22 359
Změna stavu zásob	0	0	0	753	753	0
Aktivace materiálu	0	0	0	1	1	0
Aktivace dl.HM	0	0	0	90	90	0
Tržby z prodeje maj.	1 048	1 048	0	6	6	0
Tržby za prodej mater.	12 319	188	12 131	9 084	74	9 010
Ostatní provozní výn.	1 717	1 717	0	3 053	3 053	0
Finanční výnosy	3 153	3 153	0	3 642	3 642	0
Mimořádné výnosy	0	0	0	0	0	0
Celkem	211 189	39 479	171 710	166 288	46 663	119 625

Dominantní položkou prodeje materiálu je prodej vratu. Je to zbytkový materiál z vtokových soustav odlitků. Procesně se jedná o vedlejší produkt výroby odlitků, který je pak prodáván za tržní cenu dalším zpracovatelům.

4.12. Spotřebované nákupy

	(údaje v tis. Kč)	
	Období do 31.12.2016	Období do 31.12.2015
Spotřeba materiálu	79 713	51 569
Spotřeba energie	7 284	6 705
Spotřebované nákupy celkem	86 997	58 274

4.13. Služby

	(údaje v tis. Kč)	
	Období do 31.12.2016	Období do 31.12.2015
Opravy a udržování	1 914	2 208
Cestovné a náklady na reprezentaci	369	361
Ostatní služby	36 410	35 313
Služby celkem	38 693	37 882

4.14. Celkové náklady na odměny statutárnímu auditorovi/auditorské společnosti

	(údaje v tis. Kč)	
	Období do 31.12.2016	Období do 31.12.2015
Povinný audit účetní závěrky	151	151
Jiné ověřovací služby	0	0
Jiné neauditorské služby	0	0
Celkem	151	151

Příloha k účetní závěrce

31.12.2016

4.15. Odpisy dlouhodobého nehmotného a hmotného majetku

(údaje v tis. Kč)

Odpisy DNM a DHM	Období do 31.12.2016	Období do 31.12.2015
Odpisy DNM	1 007	139
Odpisy DHM	5 379	2 620
Mimořádné odpisy při vyřazení dlouhodobého majetku likvidací		1
Odpisy celkem	6 386	2 760

4.16. Náklady, výnosy z prodaného dlouhodobého majetku a materiálu

(údaje v tis. Kč)

Položka	DNM		DHM		Materiál	
	Zůstatková	Prodejní cena	Zůstatková	Prodejní cena	Zůstatková	Prodejní cena
	cena		cena		cena	
	0		0	1 048	10 952	12 319
Celkem	0		0	1 048	10 952	12 319

4.17. Změna stavu rezerv a opravných položek v provozní oblasti a komplexních nákladů příštích období

(údaje v tis. Kč)

Opravné položky k:	Zůstatek k 1.1.		Tvorba a zúčtování		Zůstatek k 31. 12.	
	Běžné období	Minulé období	Běžné období	Minulé období	Běžné období	Minulé období
- zásobám	640	631	532	9	1 172	640
- pohledávkám - účetní	348	612	-348	-264	0	348
- pohledávkám - zákonná	0	0	0	0	0	0
- rezerva na zakázky	0	0	1 300	0	1 300	0

Diference o 1 tis. Kč díky zaokrouhlení.

4.18. Ostatní provozní výnosy

(údaje v tis. Kč)

	Období do 31.12.2016	Období do 31.12.2015
Přijaté dotace k úhradě nákladů - GRANTY	1 100	1 200
Výnosy z odepsaných a postoupených pohledávek	0	0
Ostatní provozní výnosy	617	1 853
Celkem	1 717	3 053

4.19. Ostatní provozní náklady

(údaje v tis. Kč)

	Období do 31.12.2016	Období do 31.12.2015
Smluvní pokuty a úroky z prodlení	0	0
Ostatní pokuty a penále	0	0
Pojištění	1 168	1 256
Ostatní provozní náklady	442	1 983
Celkem	1 610	3 239

DIP!

Příloha k účetní závěrce

31.12.2016

4.20. Ostatní finanční výnosy

	(údaje v tis. Kč)	
	Období do 31.12.2016	Období do 31.12.2015
Kurzové zisky	3 103	3 642
Celkem	3 103	3 642

4.21. Ostatní finanční náklady a nákladové úroky

	(údaje v tis. Kč)	
	Období do 31.12.2016	Období do 31.12.2015
Kurzové ztráty	3 269	4 803
Bankovní výlohy	306	211
Ostatní finanční náklady (úroky placené)	721	381
Celkem	4 296	5 395

31.12.2016

5. ZAMĚSTNANCI, VEDENÍ SPOLEČNOSTI A STATUTÁRNÍ ORGÁNY**5.1. Osobní náklady a počet zaměstnanců**

(údaje v tis. Kč)

	Zaměstnanci celkem		Z toho řídících pracovníků	
	Sledované účetní období	Předchozí účetní období	Sledované účetní období	Předchozí účetní období
Mzdové náklady	30 459	24 430	7 969	8 079
Odměny členům statutár. orgánů spol.	1 740	1 515	1 740	1 515
Náklady na sociální zabezpečení a zdravotní pojištění	10 910	8 848	3 301	4 667
Penzijní připojištění	944	809	406	428
Sociální náklady	525	436		
Osobní náklady celkem	44 578	36 038	13 416	14 689

Průměrný přepočtený počet zaměstnanců Společnosti byl:
 v roce 2015: 72 z toho 18 řídících pracovníků
 v roce 2016: 81 z toho 16 řídících pracovníků

5.2. Poskytnuté půjčky, úvěry či ostatní plnění

V roce 2016 a 2015 obdrželi členové představenstva, dozorčí rady a členové řídících orgánů následující půjčky a odměny nad rámec základního platu:

2016

(údaje v tis. Kč)

	Správní rada
Odměny	1 740
Osobní vozy / jiné movité a nemovité věci s možností využití pro soukromé účely (údaj představuje částku, o kterou se zvyšuje daňový základ pracovníků)	
Příspěvky na životní a důchodové pojištění	386
Ostatní plnění	151
	0

2015

(údaje v tis. Kč)

	Správní rada
Odměny	720
Osobní vozy / jiné movité a nemovité věci s možností využití pro soukromé účely (údaj představuje částku, o kterou se zvyšuje daňový základ pracovníků)	
Příspěvky na životní a důchodové pojištění	601
Ostatní plnění	90
	0

A/S

31.12.2016

5.3. Soudní spory

K 31.12.2016 se společnost neúčastnila žádného soudního sporu, jehož rozhodnutí by mělo podstatný dopad na společnost.

5.4. Ekologické závazky

K 31.12.2016 neexistuje ekologický audit společnosti. Vedení společnosti proto nemůže odhadnout možné budoucí závazky související se škodami způsobenými minulou činností ani závazky související s prevencí možných škod budoucích.

5.5. Podmíněné závazky

V případě překročení plánovaných finančních výsledků hospodaření společnosti, má společnost PRAGUECAST s.r.o. nárok na vyplacení bonusu. Bonus může být fakturován na základě vydaného a schváleného auditu hospodaření společnosti za příslušný kalendářní rok.

AKI

31.12.2016


6. UDÁLOSTI, KTERÉ NASTALY PO DATU ÚČETNÍ ZÁVĚRKY

Po datu účetní závěrky nedošlo k žádným událostem, které by měly významný dopad na účetní závěrku.

Datum 28.4.2017



.....
Ing. Rudolf Vlášek
Statutární ředitel



Zpráva statutárního orgánu společnosti Prague Casting Services a.s. za rok 2016

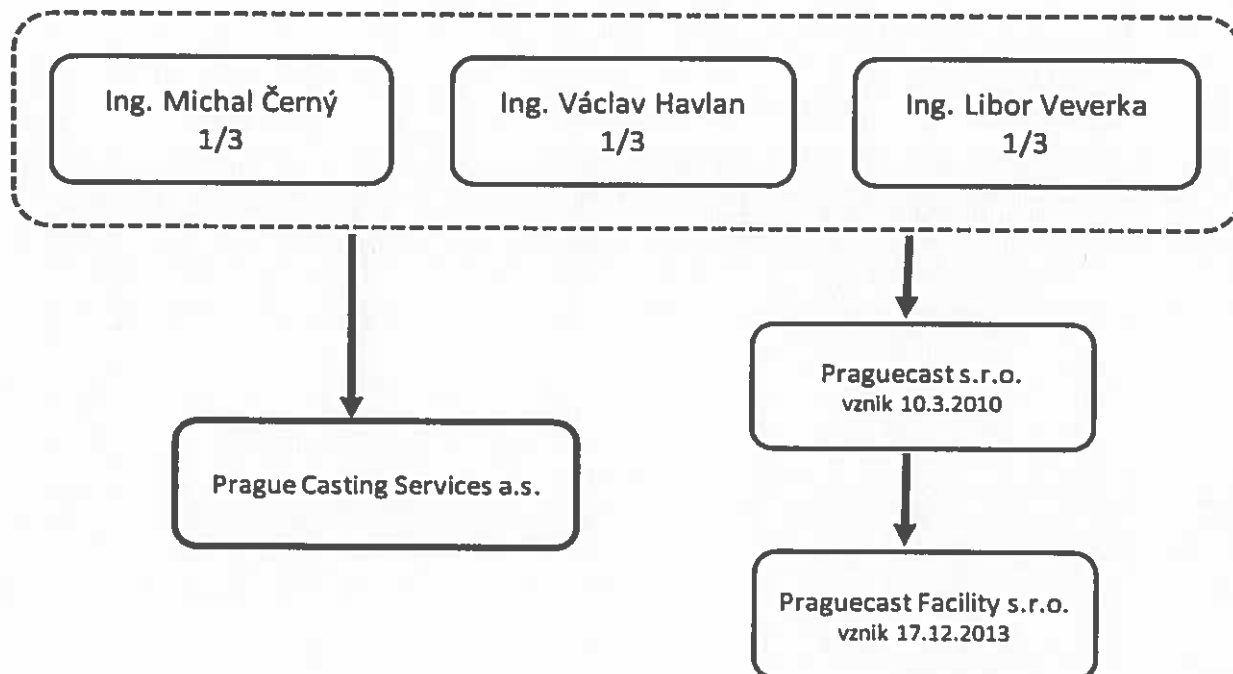
Vzhledem k tomu, že společnost Prague Casting Services a.s., se sídlem na adrese Praha 5, Radlická 227/107, PSČ: 158 00, IČ: 40766080, zapsaná v obchodním rejstříku vedeném Městským soudem v Praze v oddílu B, vložce č. 812, (dále jen „Prague Casting Services a.s. nebo ovládaná osoba“), neuzavřela v roce 2016 ovládací smlouvu ve smyslu ustanovení zákona č. 90/2012 Sb., o obchodních společnostech a družstvech (zákon o obchodních korporacích) v platném znění, zpracoval statutární ředitel v souladu s ustanovením § 82 zákona o obchodních korporacích ve lhůtě tří měsíců od skončení účetního období 2016 tuto písemnou

zprávu o vztazích mezi propojenými osobami

I.

Propojené osoby schéma vztahů v účetním roce 2016

VLASTNICKÁ STRUKTURA



II. Ovládající osoby

Akcionáři – fyzické osoby

Ode dne 2. 4. 2010 jsou ve vztahu ke společnosti Prague Casting Services a.s. ovládající osoby fyzické osoby, akcionáři:

1. **Ing. Michal Černý**, r.č. 620626/0401, bytem: Praha 8, Libeň, Společná 2193/7, PSČ 182 00, podíl 187 511 hlasů z 562 534; počet hlasů 37 502.
2. **Ing. Václav Havlan**, r.č. 570317/0264, bytem: Praha 9, Kbely, K Vinoři 992/1A, PSČ 190 00, podíl 187 511 hlasů z 562 534; počet hlasů 37 502.
3. **Ing. Libor Veverka**, r.č. 600107/0680, bytem: Zdiby, Kaštanová 156, PSČ 250 66, podíl 187 512 hlasů z 562 534; počet hlasů 37 502.

III. Propojené osoby

V účetním období 2016 byla osobou ovládanou stejnou ovládající osobou (propojená osoba) společnost:

PRAGUECAST s.r.o., se sídlem Praha 5, Radlice, Radlická 227/107, PSČ 158 00, IČ 290 51 355, zapsaná v obchodním rejstříku vedeném Městským soudem v Praze v oddílu C, vložce č. 162994 (dále jen PRAGUECAST s.r.o.)

PRAGUECAST FACILITY s.r.o., se sídlem Praha 5, Radlice, Radlická 227/107, PSČ 158 00, IČ 024 50 046, zapsaná v obchodním rejstříku vedeném Městským soudem v Praze v oddílu C, vložce č. 219522 (dále jen PRAGUECAST FACILITY s.r.o.)

Jinak propojené osoby:

SIVEMA s.r.o., se sídlem Praha 5 - Radlice, Radlická 227/107, PSČ 158 00, IČ 24827304, zapsaná v obchodním rejstříku vedeném Městským soudem v Praze v oddílu C, vložce č. 178008.

IV. Ovládané osoby

Prague Casting Services a.s. nemá žádné ovládané osoby.

V.

Vztahy s ovládající osobou Akcionáři – fyzické osoby

Společnost Prague Casting Services a.s. měla s ovládajícími osobami, fyzickými osobami – akcionáři v účetním období 2016 následující smluvní vztahy:

1. Smlouva o výkonu funkce člena správní rady uzavřená dne 1. 2. 2014 mezi panem **Ing. Liborem Veverkou**, r.č. 600107/0680, bytem: Zdiby, Kaštanová 156, PSČ 250 66 a **Prague Casting Services a.s.**
2. Smlouva o výkonu funkce člena správní rady uzavřená dne 1. 2. 2014 mezi panem **Ing. Václavem Havlanem**, r.č. 570317/0264, bytem: Praha 9, Kbely, K Vinohř 992/1A, PSČ 190 00 a **Prague Casting Services a.s.**
3. Smlouva o výkonu funkce člena správní rady uzavřená dne 1. 2. 2014 mezi panem **Ing. Michalem Černým**, r.č. 620626/0401, bytem: Praha 8, Libeň, Společná 2193/7, PSČ 182 00 a **Prague Casting Services a.s.**

VI.

Vztahy s osobami ovládanými stejnou ovládající osobou

PRAGUECAST s.r.o.

V účetním období 2016 měla společnost **Prague Casting Services a.s.** s propojenou osobou, společností **PRAGUECAST s.r.o.**, uzavřeny následující smlouvy:

1. Smlouvu o poskytnutí nevýlučného práva k využívání know-how v oblasti slévárenství – přesného lití, ze dne 22. 4. 2010. Předmětem této smlouvy je právo využití know-how, které je ve vlastnictví společnosti **PRAGUECAST s.r.o.**, společností **Prague Casting Services a.s.** Tato smlouva byla doplněna dodatky č. 1 ze dne 12. 12. 2011, č. 2 ze dne 2. 1. 2012, č. 3 ze dne 28. 12. 2012, č. 4 ze dne 20. 12. 2013, č. 5 ze dne 29.1.2014, č. 6 ze dne 28.11.2014 a č. 7 ze dne 21.12.2015 a byla ukončena dne 31.3.2016
2. Smlouvu o poskytování služeb v oblasti účetnictví a IT, jejímž předmětem je dodávka specifikovaných služeb z oblasti vedení účetnictví, administrativy a správy IT. Dodavatelem je společnost **Prague Casting Services a.s.**, odběratelem je společnost **PRAGUECAST s.r.o.**
3. Smlouvu o úvěru ze dne 11. 1. 2011, jejímž předmětem je poskytnutí úvěru věřitelem (společnost **PRAGUECAST s.r.o.**) dlužníkovi (společnost **Prague Casting Services a.s.**). Tato smlouva byla doplněna dodatky č. 1 ze dne 29.9.2014, č. 2 ze dne 31.12.2015 a č. 3 ze dne 1.4.2016.
4. Smlouvu o poskytování poradenských a konzultačních služeb ze dne 1.10.2015, jejímž předmětem je závazek společnosti **PRAGUECAST s.r.o.** (Poradce) poskytovat společnosti **Prague Casting Services a.s.** poradenské služby v oblasti finančních záležitostí, zhodnocování kapitálu, poradenské služby pro plánování, kontrolu, řízení a organizaci, systémové poradenství při organizaci výroby včetně rozvoje systému řízení jakosti, poradenství v oblasti řízení lidských zdrojů, poskytování ekonomických analýz, poradenství při optimalizaci administrativní činnosti, poradenství při vývoji nových výrobků, poradenství při uzavírání obchodních smluv s dodavateli i odběrateli a další činnosti v rámci předmětu podnikání dle pokynů a zadání Společnosti. Tato smlouva byla doplněna dodatkem č. 1 ze dne 15.12.2015.

5. Kupní smlouvu o prodeji hmotného majetku společnosti **PRAGUECAST s.r.o.** (prodávající) společnosti **Prague Casting Services a.s.** (kupující) ze dne 31.12.2015.
6. Smlouvu o prodeji dokumentace ze dne 31.3.2016, jejímž předmětem je převod know-how (výrobní znalosti a postupy v oblasti slévárenství – přesného lití) z prodávajícího **PRAGUECAST s.r.o.** na kupujícího **Prague Casting Services a.s.**

PRAGUECAST FACILITY s.r.o.
a SIVEMA s.r.o.

V účetním období 2016 měla společnost **Prague Casting Services a.s.** s propojenou osobou, společností **PRAGUECAST FACILITY s.r.o.** a společností **SIVEMA s.r.o.** uzavřeny následující smlouvy:

1. Nájemní smlouva o nájmu prostoru sloužícího podnikání ze dne 10. 7. 2014. Předmětem této smlouvy je nájem prostor pronajímatele (společnosti **PRAGUECAST FACILITY s.r.o.**) nájemci (společnost **Prague Casting Services a.s.**). Tato smlouva byla doplněna dodatkem č. 1 ze dne 4.1.2016.
2. Smlouvu o vzájemném poskytování služeb ze dne 9. 7. 2014. Předmětem této smlouvy je vzájemném poskytování služeb mezi stranami, které sdílejí prostory v objektu na adrese Radlická 227/107, Praha 5, tedy společností **PRAGUECAST FACILITY s.r.o.** a společností **Prague Casting Services a.s.**
3. Smlouvu o vzájemném poskytování služeb ze dne 9. 7. 2014. Předmětem této smlouvy je vzájemné poskytování služeb mezi stranami, které sdílejí prostory v objektu na adrese Radlická 227/107, Praha 5, společností **SIVEMA s.r.o.**, společností **Prague Casting Services a.s.** a **PRAGUECAST FACILITY s.r.o.**

VII.
Závěr

Statutárnímu řediteli Společnosti není známa skutečnost, že by v účetním období byly uzavřeny mezi Společností a ovládajícími osobami – fyzickými akcionáři, anebo mezi Společností a propojenými osobami **PRAGUECAST s.r.o.** a **PRAGUECAST FACILITY s.r.o.** jakékoli jiné významné smlouvy, než výše uvedené.

Z uvedených smluv a dalších drobných plnění, na základě jednorázových objednávek Společnosti nevznikla újma.

Společnost v účetním období neučinila v zájmu ovládajících osob – fyzických akcionářů žádné jiné právní úkony.

Společnost v účetním období nepřijala ani neučinila v zájmu ani na popud ovládajících osob - fyzických akcionářů žádná jiná opatření.

Veškerá významná plnění poskytnutá společností Prague Casting Services a.s. ve prospěch propojených osob jsou realizována na základě uzavřených smluv. Tyto smlouvy a plnění z nich byly vždy sjednávány tak, že mají charakter obvyklých obchodních vztahů. Společnosti Prague Casting Services a.s. nevznikla žádná újma z výše uvedených obchodních vztahů a uzavřených smluv.

Společnost Prague Casting Services a.s. si v roce 2012 nechala daňovým poradcem zpracovat analýzu tvorby převodních cen ve smyslu Pokynu D - 334 Ministerstva financí, s cílem ověřit, zda způsob tvorby cen mezi propojenými osobami odpovídá obvyklým obchodním vztahům. Analýza prokázala, že ceny jsou stanoveny v souladu s principem tržního odstupu a odpovídají cenám srovnatelných obchodních vztahů nezávislých společností.

V Praze dne 31. 3. 2017



Ing. Rudolf Vlášek
Statutární ředitel
Prague Casting Services a.s.

Handwritten initials and a checkmark.

Zpráva nezávislého auditora pro akcionáře společnosti Prague Casting Services a.s.

Se sídlem: Praha 5 - Jinonice, Radlická 227/107, PSČ 15800
Identifikační číslo: 407 66 080

Výrok auditora

Provedli jsme audit přiložené účetní závěrky společnosti Prague Casting Services a.s. (dále také „Společnost“) sestavené na základě českých účetních předpisů, která se skládá z rozvahy k 31.12.2016, výkazu zisku a ztráty, přehledu o změnách vlastního kapitálu a přehledu o peněžních tocích za rok končící 31.12.2016 a přílohy této účetní závěrky, která obsahuje popis použitých podstatných účetních metod a další vysvětlující informace. Údaje o Společnosti jsou uvedeny v bodě 1.1 přílohy této účetní závěrky.

Podle našeho názoru účetní závěrka podává věrný a poctivý obraz aktiv a pasiv Společnosti Prague Casting Services a.s. k 31.12.2016, nákladů a výnosů a výsledku jejího hospodaření a peněžních toků za rok končící 31.12.2016 v souladu s českými účetními předpisy.

Základ pro výrok

Audit jsme provedli v souladu se zákonem o auditorech a standardy Komory auditorů České republiky pro audit, kterými jsou mezinárodní standardy pro audit (ISA), případně doplněné a upravené souvisejícími aplikačními doložkami. Naše odpovědnost stanovená těmito předpisy je podrobněji popsána v oddílu Odpovědnost auditora za audit účetní závěrky. V souladu se zákonem o auditorech a Etickým kodexem přijatým Komorou auditorů České republiky jsme na Společnosti nezávislí a splnili jsme i další etické povinnosti vyplývající z uvedených předpisů. Domníváme se, že důkazní informace, které jsme shromáždili, poskytují dostatečný a vhodný základ pro vyjádření našeho výroku.

Ostatní informace uvedené ve výroční zprávě

Ostatními informacemi jsou v souladu s § 2 písm. b) zákona o auditorech informace uvedené ve výroční zprávě mimo účetní závěrku a naši zprávu auditora. Za ostatní informace odpovídá statutární orgán Společnosti.

Náš výrok k účetní závěrce se k ostatním informacím nevztahuje. Přesto je však součástí našich povinností souvisejících s ověřením účetní závěrky seznámení se s ostatními informacemi a posouzení, zda ostatní informace nejsou ve významném (materiálním) nesouladu s účetní závěrkou či s našimi znalostmi o účetní jednotce získanými během ověřování účetní závěrky nebo zda se jinak tyto informace nejeví jako významně (materiálně) nesprávné. Také posuzujeme, zda ostatní informace byly ve všech významných (materiálních) ohledech vypracovány v souladu s příslušnými právními předpisy. Tímto posouzením se rozumí, zda ostatní informace splňují požadavky právních předpisů na formální náležitosti a postup vypracování ostatních informací v kontextu

významnosti (materiality), tj. zda případné nedodržení uvedených požadavků by bylo způsobilé ovlivnit úsudek činěný na základě ostatních informací.

Na základě provedených postupů, do míry, již dokážeme posoudit, uvádíme, že

- ostatní informace, které popisují skutečnosti, jež jsou též předmětem zobrazení v účetní závěrce, jsou ve všech významných (materiálních) ohledech v souladu s účetní závěrkou a
- ostatní informace byly vypracovány v souladu s právními předpisy.

Dále jsme povinni uvést, zda na základě poznatků a povědomí o Společnosti, k nimž jsme dospěli při provádění auditu, ostatní informace neobsahují významné (materiální) věcné nesprávnosti. V rámci uvedených postupů jsme v obdržných ostatních informacích žádné významné (materiální) věcné nesprávnosti nezjistili.

Odpovědnost statutárního orgánu Společnosti za účetní závěrku

Statutární orgán Společnosti odpovídá za sestavení účetní závěrky podávající věrný a poctivý obraz v souladu s českými účetními předpisy, a za takový vnitřní kontrolní systém, který považuje za nezbytný pro sestavení účetní závěrky tak, aby neobsahovala významné (materiální) nesprávnosti způsobené podvodem nebo chybou.

Při sestavování účetní závěrky je statutární orgán Společnosti povinen posoudit, zda je Společnost schopna nepřetržitě trvat, a pokud je to relevantní, popsat v příloze účetní závěrky záležitosti týkající se jejího nepřetržitého trvání a použití předpokladu nepřetržitého trvání při sestavení účetní závěrky, s výjimkou případů, kdy statutární orgán plánuje zrušení Společnosti nebo ukončení její činnosti, resp. kdy nemá jinou reálnou možnost než tak učinit.

Odpovědnost auditora za audit účetní závěrky

Naším cílem je získat přiměřenou jistotu, že účetní závěrka jako celek neobsahuje významnou (materiální) nesprávnost způsobenou podvodem nebo chybou a vydat zprávu auditora obsahující náš výrok. Přiměřená míra jistoty je velká míra jistoty, nicméně není zárukou, že audit provedený v souladu s výše uvedenými předpisy ve všech případech v účetní závěrce odhalí případnou existující významnou (materiální) nesprávnost. Nesprávnosti mohou vznikat v důsledku podvodů nebo chyb a považují se za významné (materiální), pokud lze reálně předpokládat, že by jednotlivě nebo v souhrnu mohly ovlivnit ekonomická rozhodnutí, která uživatelé účetní závěrky na jejím základě přijmou.

Při provádění auditu v souladu s výše uvedenými předpisy je naší povinností uplatňovat během celého auditu odborný úsudek a zachovávat profesní skepticismus. Dále je naší povinností:

- Identifikovat a vyhodnotit rizika významné (materiální) nesprávnosti účetní závěrky způsobené podvodem nebo chybou, navrhnout a provést auditorské postupy reagující na tato rizika a získat dostatečné a vhodné důkazní informace, abychom na jejich základě mohli vyjádřit výrok. Riziko, že neodhalíme významnou (materiální) nesprávnost, k níž došlo v důsledku podvodu, je větší než riziko neodhalení významné (materiální) nesprávnosti způsobené chybou, protože součástí podvodu mohou být tajné dohody (koluze), falšování, úmyslná opomenutí, nepravdivá prohlášení nebo obcházení vnitřních kontrol statutárním orgánem.
- Seznámit se s vnitřním kontrolním systémem Společnosti relevantním pro audit v takovém rozsahu, abychom mohli navrhnout auditorské postupy vhodné s ohledem na dané okolnosti, nikoli abychom mohli vyjádřit názor na účinnost jejího vnitřního kontrolního systému.

- Posoudit vhodnost použitých účetních pravidel, přiměřenost provedených účetních odhadů a informace, které v této souvislosti statutární orgán Společnosti uvedlo v příloze účetní závěrky.
- Posoudit vhodnost použití předpokladu nepřetržitého trvání při sestavení účetní závěrky statutárním orgánem a to, zda s ohledem na shromážděné důkazní informace existuje významná (materiální) nejistota vyplývající z událostí nebo podmínek, které mohou významně zpochybnit schopnost Společnosti nepřetržitě trvat. Jestliže dojdeme k závěru, že taková významná (materiální) nejistota existuje, je naší povinností upozornit v naší zprávě na informace uvedené v této souvislosti v příloze účetní závěrky, a pokud tyto informace nejsou dostatečné, vyjádřit modifikovaný výrok. Naše závěry týkající se schopnosti Společnosti nepřetržitě trvat vycházejí z důkazních informací, které jsme získali do data naší zprávy. Nicméně budoucí události nebo podmínky mohou vést k tomu, že Společnost ztratí schopnost nepřetržitě trvat.
- Vyhodnotit celkovou prezentaci, členění a obsah účetní závěrky, včetně přílohy, a dále to, zda účetní závěrka zobrazuje podkladové transakce a události způsobem, který vede k věrnému zobrazení.

Naší povinností je informovat statutární orgán mimo jiné o plánovaném rozsahu a načasování auditu a o významných zjištěních, která jsme v jeho průběhu učinili, včetně zjištěných významných nedostatků ve vnitřním kontrolním systému.

V Praze, dne 28.4.2017



ECOVIS blf s.r.o.
V Celnici 1031/4
110 00 Praha 1

evidenční číslo oprávnění 471



Ing. Miloš Fiala
odpovědný auditor za provedení auditu
jménem společnosti

evidenční číslo oprávnění 2008